



Tyrnävä – kylien kunta

kuntastrategia

**2022-
2026**

Mikä kuntastrategia?

Kuntalaki määrittelee kuntastrategian valtuuston päättämäksi kunnan toiminnan ja talouden pitkän aikavälin tavoitteiksi (Kuntal 37 §):

Kuntastrategian tulee perustua arvioon kunnan nykytilanteesta sekä tulevista toimintaympäristön muutoksista sekä niiden vaikutuksista kunnan tehtävien toteuttamiseen.

Kuntastrategiassa otetaan huomioon

- asukkaiden hyvinvoinnin edistäminen,
- palveluiden järjestäminen ja tuottaminen,
- kunnan tehtäviä koskevissa laeissa säädetyt palvelutavoitteet,
- omistaja- ja henkilöstöpolitiikka,
- kunnan asukkaiden osallistumis- ja vaikuttamismahdollisuudet sekä
- elinympäristön ja alueen elinvoiman kehittäminen.

Tyrnävän kuntastrategiaa 2022–2026 on valmisteltu kunnanhallituksen nimeämän ohjausryhmän alaisuudessa vuoden 2022 kuluessa. Valmistelun aikana on järjestetty kuntalaisille ja henkilöstölle avoimia, myös sähköisen kommentoinnin mahdollistavia, työpajoja ja syksyllä luottamushenkilöille suunnattu seminaari.

Valmisteluaineisto on ollut saatavilla ja kommentoitavana verkkosivuilla www.tyrnava.fi/kuntastrategia.

Kunnan toimintaa johdetaan valtuuston hyväksymän kuntastrategian mukaisesti (Kuntal 38 §). Kuntastrategia linjaa vuosittaista talouden suunnittelua ja kaikkea kehittämistoimia koko kuntaorganisaation työskentelyssä.

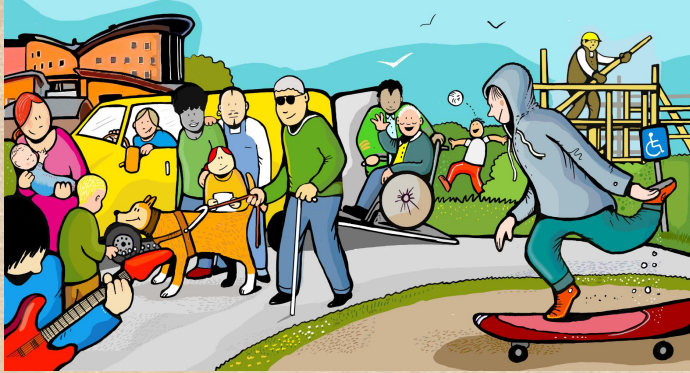
Kuntastrategiaa toteuttavia asiakirjoja ovat:

- talousarvio ja tilinpäätös,
- hyvinvointikertomus,
- maankäyttösuunnitelma,
- elinkeinostrategia,
- viestintä- ja markkinointisuunnitelma,
- resurssiviisauden tiekartta ja
- valmiussuunnitelma.

Valtuusto arvioi vuosittain kuntastrategian toteutumista ja ajantasaisuutta talousarvio ja tilinpäätös -asiakirjojen kautta. Tarvittaessa talousarvion hyväksymisen yhteydessä on mahdollisuus ajantasaistaa hyväksytyä kuntastrategiaa tai siinä asetettuja tavoitteita vastaamaan muuttuvaa toimintaympäristöä.

Tyrnävän kuntastrategian 2022-2026 kuvitus
Esa Holopainen, 2019.

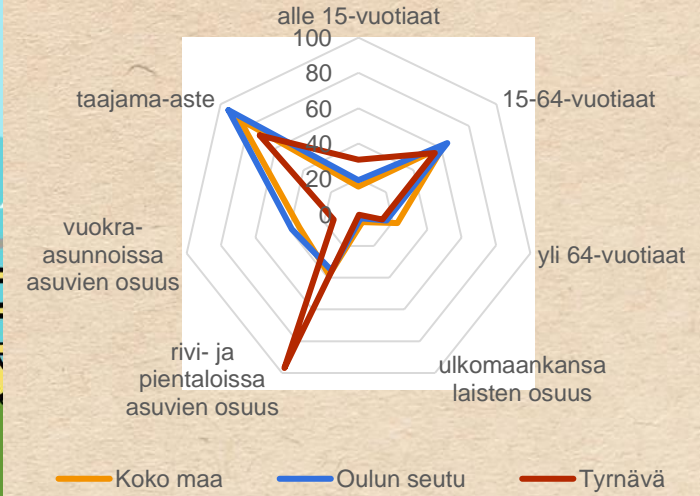
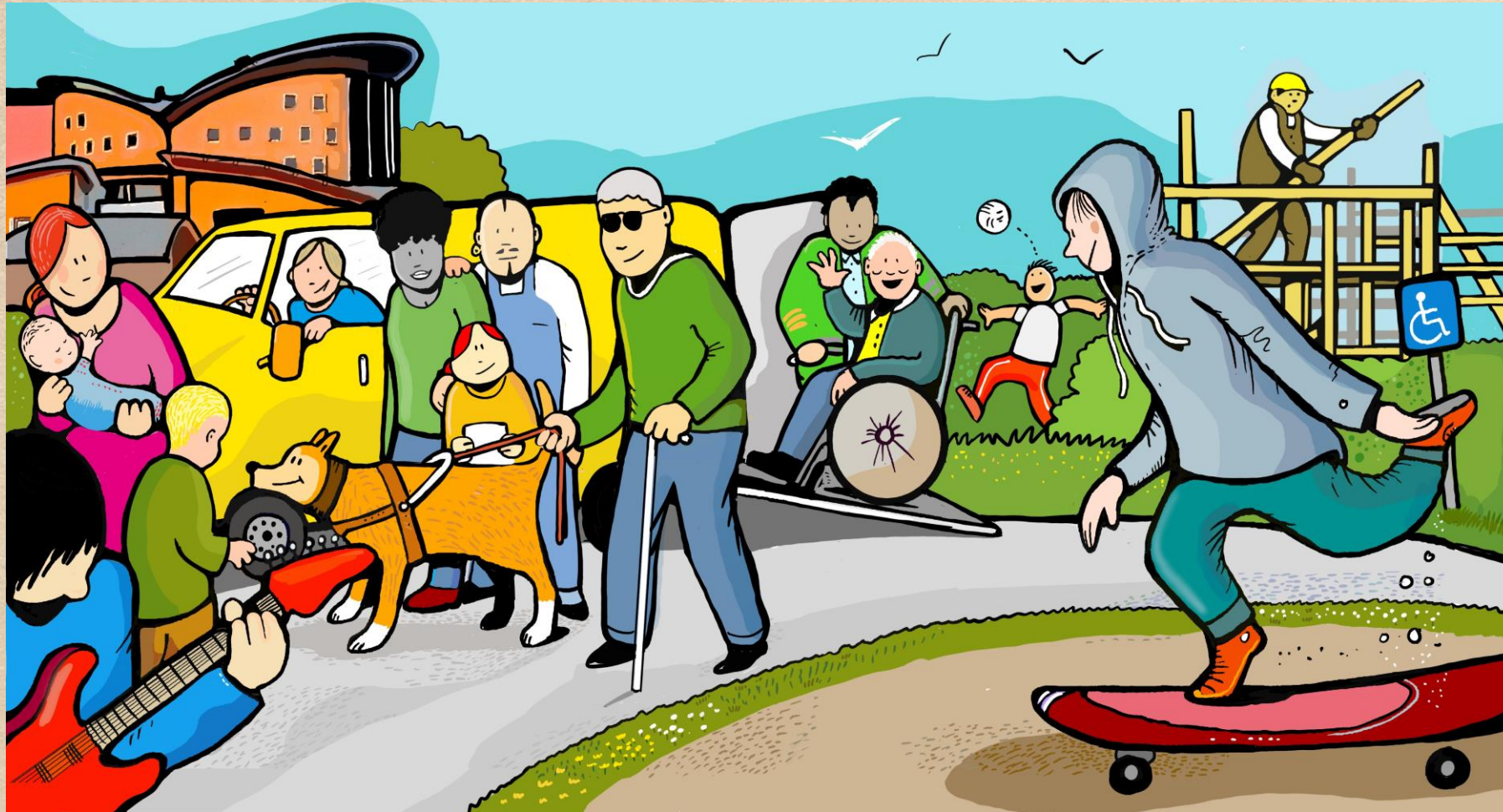




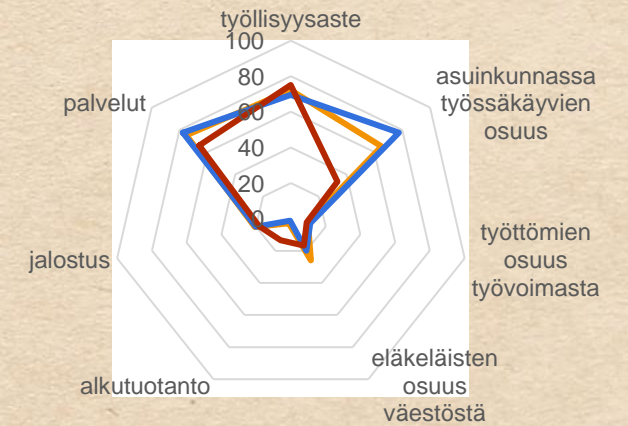
Tyrnävä. Mukavamman arjen kotikunta

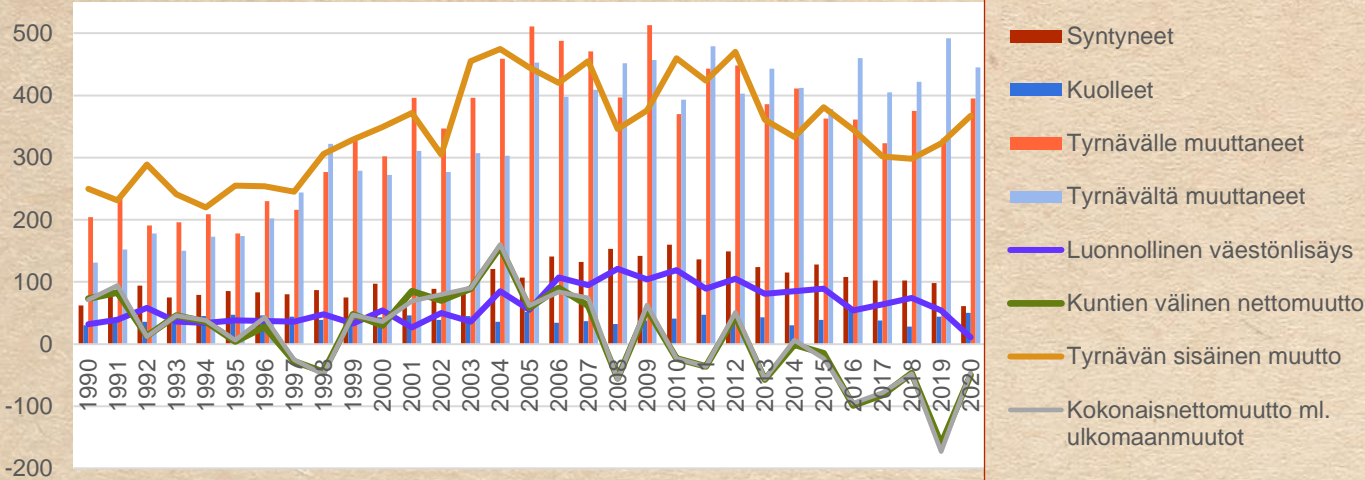


Lähtökohdat



— Koko maa — Oulun seutu — Tyrnävä

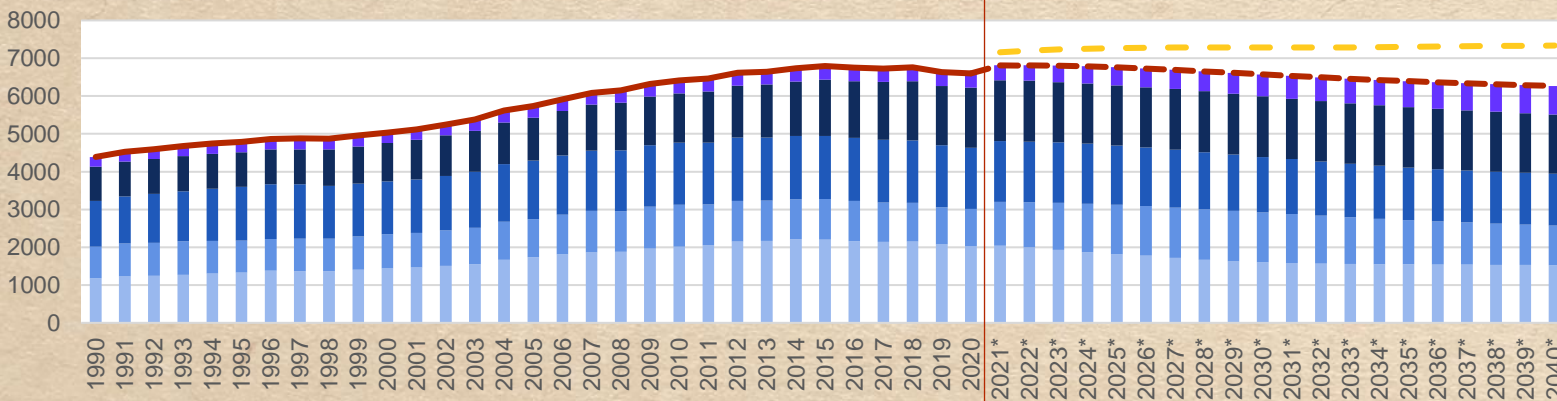




Muuttoliike niin kuntaan muuttaneiden, kunnasta muuttaneiden kuin kunnan sisäisten muuttojenkin osalta vaihtelee vuosittain 300-500 muuton välillä. Kokonaisnettomuutto on vuodesta 2014 ollut negatiivinen eli kunnasta on muutettu pois enemmän kuin kuntaan on muutettu.

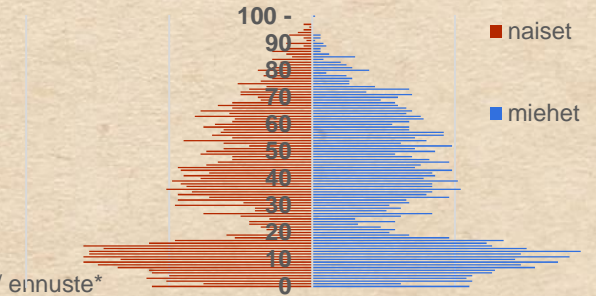
Pitkään jatkunut väkiluvun kasvu on hidastunut vuoden 2015 jälkeen. Siihen ovat vaikuttaneet muuttoliike, mutta myös syntyvyyden väheneminen. Syntyvyys on kääntynyt laskuun vuoden 2010 huipun (160) jälkeen. Myös luonnollinen väestönlisäys on sen seurauksena ollut laskeva.

Tilastokeskuksen vuonna 2019 laatima väestöennuste vuoteen 2040 on taantuva. Vuonna 2015 laadittu väestöennuste näytti pientä kasvua. Alle 15-vuotiaiden osuus oli vuonna 2020 31 %.



- alle 15-vuotiaat
- 15-29 vuotiaat
- 30-49 vuotiaat
- 50-74 vuotiaat
- yli 74-vuotiaat
- 2015 ennuste*
- Ikäluokat yhteensä / ennuste*

Ikäjakauma



Kuntalaisten hyvinvointi ja asuminen

- Lähtökohdat -

Tyrnävällä pienituloisuusaste 14,1 on hieman suurempi kuin koko maassa keskimäärin (12,5). Gini-kerroin kuvaa alueellista tulonjakoa. Siinä Tyrnävä sijoittuu koko maan keskiarvoa paremmalle tasolle gini-kertoimen ollessa 22,2 ja koko maassa keskimäärin 27,7. Arvolla nolla tulot olisivat jakautuneet tasaisesti kaikkien alueen asukkaiden kesken.

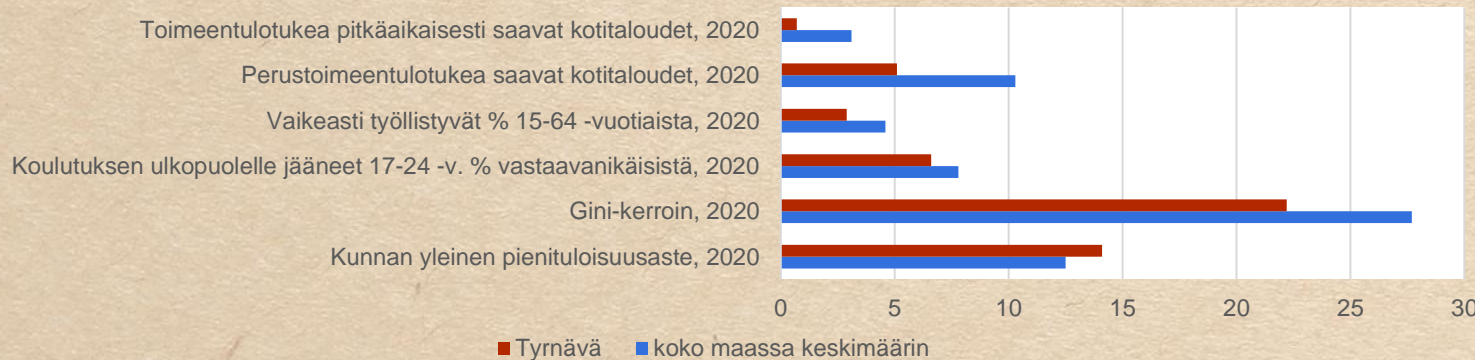
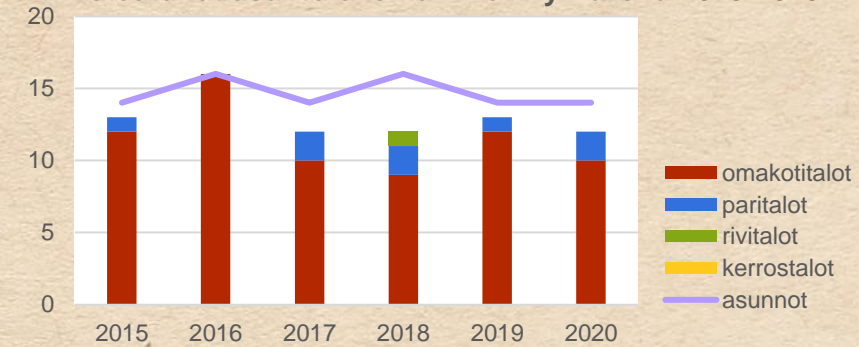
Koulutuksen ulkopuolelle jääneitä 17–24 -vuotiaita on Tyrnävällä vastaavan ikäisistä 6,6 %, kun koko maan keskiarvo on reilun prosenttiyksikön suurempi. Vaikeasti työllistyviä 15–64 -vuotiaita Tyrnävällä on 2,9 %, mikä myös on vähemmän kuin koko maassa keskimäärin (4,6).

Tyrnäväläiset kotitaloudet saavat vähemmän (5,1) perustoimeentuloa kuin koko massa keskimäärin (10,3). Vastaavasti toimeentulotukea pitkäaikaisesti saavien kotitalouksien määrä on selkeästi vähäisempi (0,7) kuin koko maan keskimäärin (3,1).

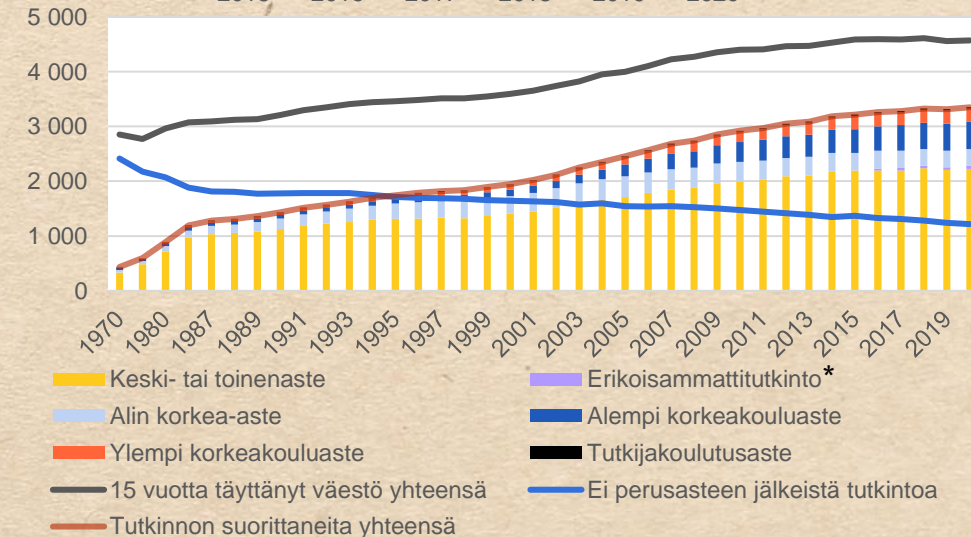
Kunnan asukkaiden koulutustaso on kasvanut tasaisesti. Kasvua on tapahtunut kaikissa oppiasteissa. Koulutettujen osuus on vuodesta 1995 ollut suurempi kuin vain perusasteen tutkinnon suorittaneiden osuus. Vähintään toisen asteen tutkinnon suorittaneita yli 15-vuotiaita on yli 70 %. Edelleen korkea asteen tutkinnon suorittaneita on yli 20 % ja ylempään korkeakoulututkinnon suorittaneita 6 %.

Uusia asuintaloja on rakennettu viime vuosina Tyrnävälle 12-15 kappaletta vuosittain ja huoneistoja 14-16. Suurin osuus asuntorakentamisesta on siis omakotitaloja. Kunnalla on asuntorakentamisen tontteja tarjolla Kirkonkylällä, Murrossa ja Temmeksellä.

Toteutunut asuntorakentaminen Tyrnävällä 2015-2020



*) Tutkinnon suorittaneiden määrää kuvaavaan tilastoon on vuoden 2016 jälkeen lisätty mukaan erikoisammattitutkinto. Ne sopivat vaativan asiantuntijatason tehtäviin ja niissä osoitetaan alan vaativampaa osaamisen ja työtehtävien hallintaa.



Lähteet: Sotkanet, Tilastokeskuksen SeutuNet ja Tyrnävän kunta

www.tyrnava.fi

Tyrnävä. Mukavamman arjen kotikunta

Työpaikat, elinkeinoelämä ja yrittäjyys

- Lähtökohdat -

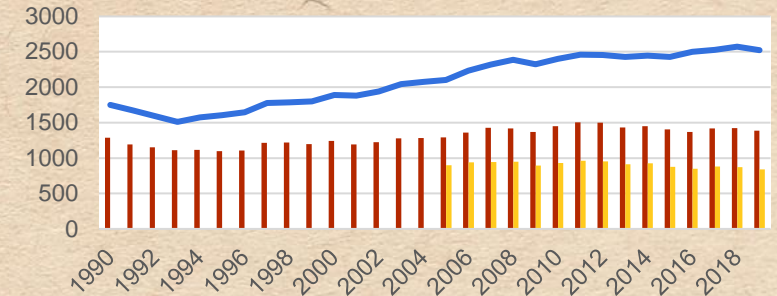
Tyrnävällä työssäkäyvien kuntalaisten suhteellinen osuus on laskenut tasaisesti kolmenkymmenen vuoden ajan. Kunnassa olevien työpaikkojen määrä on viimeisen 30 vuoden kuluessa noussut 1200 työpaikasta 1400 työpaikkaan. Enimmillään vuosina 2011 ja 2012 työpaikkoja oli 1500. Reilu kolmannes Tyrnävällä olevien työpaikkojen työntekijöistä asuu muualla kuin Tyrnävällä.

Suurin työllistävä toimiala on terveys- ja sosiaalipalvelut. Seuraavina ovat maatalous, rakentaminen ja koulutus. Kaikilla suurimmilla

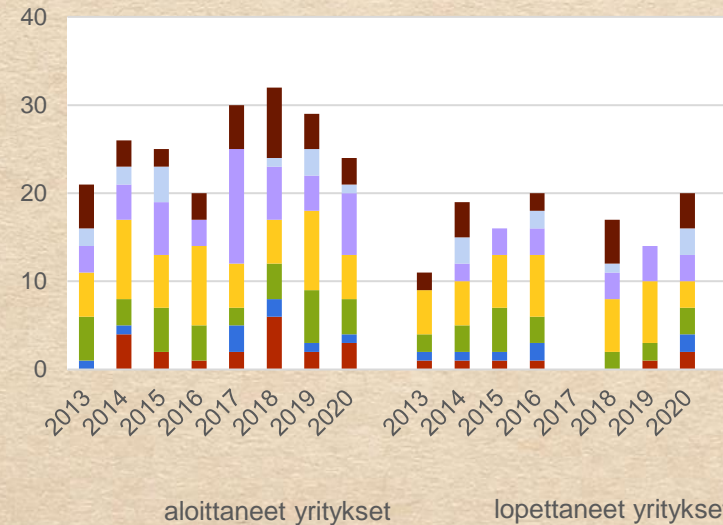
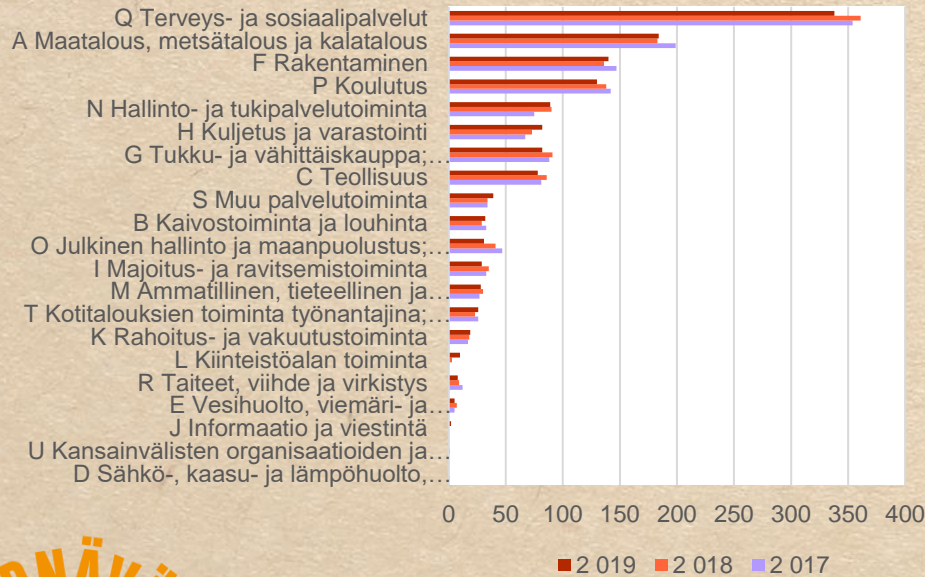
toimialoilla työpaikkojen määrä on vähentynyt viimeisten kolmen tilastovuoden kuluessa (2017-2019). Kokonaisuudessaan työpaikkojen määrä on vähentynyt 2 % kolmen edellisen tilastovuoden kuluessa. Tavoitteena on tarjota hyvät kasvuolosuhteet työpaikkojen lukumäärän lisääntymiselle.

Tarkasteltaessa viittä viimeistä tilastovuotta kunnassa on aloittanut enemmän yrityksiä kuin lopettanut. Vuosi 2016 oli kuitenkin poikkeus ja silloin lopettaneita yrityksiä oli hieman enemmän.

Vuosina 2017-2019 aloittaneita yrityksiä on kuitenkin ollut lukumäärällisesti enemmän kuin sitä edeltävinä vuosina.



■ alueella olevien työpaikkojen lukumäärä
■ asuinkunnassaan työssäkäyvät
— alueella asuva työllinen työvoima



■ R-U Muut palvelut
■ O-Q Julkinen hallinto, Koulutus, Terveys- ja sos.palv.
■ J-N Inform. ja viest., Rahoit., Kiint., Ammat., Hall. ja tukipalvelutoiminta
■ G-I Kauppa, Kuljetus ja varastointi, Majoitus ja ravitsemustoiminta
■ F Rakentaminen
■ B-E Kaivostoiminta ja louhinta, Teollisuus, Energia ja Vesihuolto
■ A Maa-, metsä- ja kalatalous

Ilmiöitä Tyrnävän tulevaisuudessa



LIKKENPUISTO YRITYSKANTA TOISINSA HOITETTU LIKKUMISMÄHDOLLISUUDET
ARVOKSTA KYLIEN KUNTA TERVE PAREMMAT PÄÄTÖKSIÄ
ELINNYMPÄRISTÖ
TALOUS VAHVA REITITULLA
PÖHINÄÄ PELLOILLA
YHTEYS PERUNATUOTTEITA NOVAATIOT MASEMA KYLIEN PAREMMAT MASEMA MAASEUTUULMIÖT ARVOKAS
HYVINVOIVAT VETOVOIMAINEN
YHTEISYYS ARVOKSTA ELINKEINOELÄMÄN MONIPUOLISTUMINEN ELINVOIMAKSET KEITTEISTÖLLÄ HOITETTU ASUKASMÄÄRÄN ARVOKAS
TURVALLINEN
YHTEYS VAHVA TALOUS LISÄÄ KUNTA ASUA
PÖHINÄÄ KASVU PATIKKA NUORTA
KYLÄT
KUNTAALAISET
KUNTAALAISET TYÖNANTAJA AVARA KYLÄT
PÖHINÄÄ TERVE TYÖPAIKKOJA NUORTA MONIPUOLISTUVA ELINNYMPÄRISTÖ KESKUSPUISTO
ELINVOIMAKSET
AVARA KYLÄT KASVU
TUOVAT

- Tulevaisuus -

Itsenäisyys

Tyrnäväläisillä on mahdollisuus ja tahto asua ja toimia itsenäisessä kunnassa nyt ja tulevaisuudessa. Olemme ylpeitä maaseutumaisesta asuinympäristöstä sekä kulttuuriympäristöistä.

Elinkeinoelämä

Alkutuotanto on elinkeinona edelleen vahva. Yrittäjien ja elinkeinoelämän puitteita vahvistetaan kunnan ja elinkeinoelämän välisellä saumattomalla yhteistyöllä sekä mahdollistamalla uusien yritysten tulo kuntaan suunnitelmallisella ja yritysmyönteisellä maankäytön ohjauksella. Luovat alat nousevat ja mahdollistavat uuden yrittäjyyden.

Uudistumiskyky

Tulevaisuuden Tyrnävää määrittää kyky uudistua ja uudistaa toimintaansa suhteessa toimintaympäristön, kuten talouskehityksen ja lainsäädännön muutoksiin. Kuntaa johdetaan tiedolla. Kuntalaisille kunta näyttäytyy aktiivisena toimijana, joka kykenee uudistumaan toimintaympäristössä tapahtuvien muutosten

myötä ja vahvistamaan muutoksen positiivisia vaikutuksia. Uudistuminen ja yhteistyö perustuu vahvaan tahtotilaan, jossa toimintaa kehitetään yhdessä kuntalaisten, yritysten, järjestöjen, seurakunnan ja kunnan muiden yhteisöjen kanssa vahvistamalla osallisuutta sekä avointa, monikanavaista ja läpinäkyvää viestintää.

Kansainvälisyys ja seutuyhteistyö

Tulevaisuudessa paikallistalous ja paikallinen kehitys on yhä voimakkaammin sidoksissa avoimiin markkinoihin, kansainväliseen kilpailuun ja talouden kehitykseen, jonka ennustettavuus on heikentynyt. Globalisaation vaikutukset näkyvät myös kuntalaisille yhteiskuntaelämän eri osa-alueilla, kuten sosiaaliturvan kehityksessä. Kunnan sisäinen ja lähiseudun yhteistyö korostuvat.

Kestävä kehitys ja ilmastonmuutos

Tyrnäväläiset voivat osallistua kestävän kehityksen mukaiseen toimintaan kunnan Hinku (hiilineutraalit kunnat) tavoitteiden ja -toimenpiteiden kautta. Ilmastonmuutos on osa kestävyyskriisiä, jolla on vaikutuksia pitkällä aikavälillä luonnonympäristöön, ihmisten elinoloihin,

talouteen ja yhteiskuntaan. Ratkaisuja löytyy esimerkiksi kiertotaloudesta, hiilineutraaliudesta ja cleantechistä. Tyrnävällä vaikutamme merkittävästi kehitykseen omilla esimerkeillä, valinnoilla ja päätöksillä.

Digitalisaatio

Tyrnävällä digitalisaatio mahdollistaa kunnan toiminnan avoimemman tarkastelun ja kuntalaisten monimuotoisemman osallistumisen. Samalla se luo uusia mahdollisuuksia uudentyyppisille yritys-elämän, julkisen sektorin ja kansalaisyhteiskunnan verkostoille sekä uusia innovatiivisen organisoitumisen muotoja myös aika- ja paikkariippumattomasti. Oppimisen uudet mahdollisuudet Tyrnävällä jo toimivan etälukion tapaan lisääntyvät. Digitalisaatio edistää etätöiden mahdollisuutta sekä toimintatapojen ja palveluiden ennakkoluulotonta, kuntalaisten hyvinvointia parantavaa kehittämistä.



Demokratian monimuotoistuminen

Kansalaisosallistuminen kanavoituu puolueiden, järjestöjen ja äänestämisen ohella uusia reittejä pitkin. Epämuodollisesti organisoitunut kansalais-toiminta kasvaa ja kansalaisaktivismi eri muodoissaan lisääntyy. Päätöksenteko on avointa, helposti seurattavaa ja osallistavaa, mikä johtaa luottamuksen kasvamiseen ja parempaan päätöksentekoon lisäten hyväksyt-tävyyttä ja luottamusta hallinnon ja kuntalaisten välillä.

Työelämän ja työn tekemisen muutokset

Työelämän muutos kiihtyy tulevaisuudessa. Työmarkkinat eriytyvät globaalisti kilpailtuun ja paikalliseen, läsnäoloa edellyttävään työhön. Tulevaisuudessa edellytetään enemmän kykyä sietää jatkuvaa muutosta. Koulutuksen pitää entistä paremmin edistää osaamisen yhdistelyä ja vuorovaikutustaitoja. Hyvinvointia ja työkykyä ylläpitävät toimintatavat lisääntyvät tukemaan työssä jaksamista. Uudet, joustavat ja moni-muotoiset työtavat lisääntyvät.

Hyödynnetään olemassa olevia tiloja etätöiden tekemisen mahdollistamiseen. Nuorempien

sukupolvien tulo työmarkkinoille muuttaa osaltaan organisaatiokulttuuria ja johtamiskäytäntöjä.

Talouseläminen, työllisyys ja väestörakenne

Tyrnävän yleinen taloustilanne pitää saada nousuun. Tyrnävän kunnan työttömyysprosentti jatkaa laskuaan ja kunnan työpaikkaomavaraisuus sekä kunnassa olevien työpaikkojen määrä parantuvat merkittävästi. Kestävyyssvajeen kasvu pitää pysäyttää mm. työurien pidentämisellä, sosiaali- ja terveyspalvelujen kuntien välisellä yhteistyöllä sekä kuntahallinnon toiminnan tuottavuuden parantamisella.

Valtakunnallisesti väestörakenne ja -määrä ovat muuttumassa voimakkaasti. Väestömäärä kasvaa, keskittyy ja ikääntyy. Samalla työikäisten määrä pienenee ja huoltosuhde kääntyy epäedulliseksi. Osaavan työvoiman saatavuus, syrjäytymisen ehkäisy ja eriarvoisuus uhkaavat lisääntyä. Tyrnävän kunta ehkäisee omalla toiminnallaan muutosta ja samalla hallitsee negatiiviset muutostrendit.

Kuntaan halutaan muuttaa ja perustaa yrityksiä luoden uusia työpaikkoja. Kunnan palvelurakenne

tukee väestönkasvua.

Kuntien erilaistuminen

Tyrnävän kunta on löytänyt omat vahvuudet ja kehittää niitä voimakkaasti luoden uusia työpaikkoja. Kunta on myös haluttu alue asua, elää ja yrittää. Tyrnävän kunta tunnetaan turvallisesta ja hyvinvointiin sijoittavasta toimintaympäristöstä, joka houkuttelee muuttamaan kuntaan. Kunnassa on onnellisia ihmisiä.



- Tulevaisuus -**Nuorten yhteiskunnallinen osallistuminen ja osallistaminen**

Nuorten yhteiskunnallisen osallistumisen tukeminen, nuorten kuuleminen ja kansalaisuuskasvatuksen merkitys korostuu. Tyrnävän kunta sijoittaa lapsiin ja nuoriin. Nuorten syrjäytymistä, näköalattomuutta ja nuorisotyöttömyyttä ennaltaehkäistään voimakkaasti ottamalla nuoret mukaan kunnan kehittämiseen, päätöksentekoon ja vaikuttamiseen.

Sivistys- ja hyvinvointikunta

Tulevaisuuden kunta vastaa tulevaisuudessa paikallisen identiteetin ja demokratian, kuntalaisten hyvinvoinnin ja alueen elinvoiman edistämisestä. Varhaiskasvatuksen, koulutuksen sekä vapaa-aikapalvelujen rooli kunnan sivistystyössä korostuu kuntalaisten osallisuuden vahvistamisen rinnalla.

Hyvinvoinnin edistäminen, hyvinvointitiedolla johtaminen ja käytännön toimenpiteet hyvinvointityössä vahvistavat kuntalaisten ja kunnassa toimivien yritysten ja yhteisöjen hyvän elämän edellytyksiä.

Kuntalaisia kannustetaan ennaltaehkäiseviin arjen valintoihin ja vastuuseen omasta hyvinvoinnista.

Kulttuuri

Laajan kulttuurikäsitteen mukaisesti monimuotoisella kulttuurilla edistetään hyvinvointia, elinvoimaa ja kotikunnassa viihtymistä eli juurtumista. Sivistyksen ja elinikäisen oppimisen lisäksi kulttuuri on keino osallisuuden ja virkistymisen kokemuksiin esimerkiksi tapahtumien, kulttuuriympäristöjen ja uusien kulttuuristen kohtaamisten kautta. Kulttuuriset sisällöt ja ympäristöt, luovan alan toiminta sekä kansainväliset kontaktit luovat uutta yhteisöllisyyttä ja yrittäjyyttä, vahvistavat kuntakuvaa sekä kuntalaisten paikallisidentiteettiä.

Muut muutostekijät

Tulevaisuuden muutosvoimilla, yllättävillä tapahtumilla tai tekijöillä on merkitystä Tyrnävän kunnalle. Kunta huomioi tulevaisuutta ennakoiden ylimääräiset riskit tai niiden mahdollisuudet omassa toiminnassaan. Keskeistä ovat oman toiminnan prosessit ja niiden johtaminen. Yllättäviin tapahtumiin ja riskeihin varaudutaan

harjoittelemalla ja luovuudella mm. "out-of-the-box" -ajattelun avulla.



Visio asettaa olemassa olon tavoitteet



Tyrnävän kunta on turvallinen koti jokaiselle ja kaikelle.

Lähipalvelut, sivistys ja hyvinvointi, turvallinen ja sujuva arki sekä elinympäristön kehittäminen ovat kunnan toiminnan keskiössä.

Kunta toimii aktiivisesti yhteistyössä sidosryhmien kanssa ja luo mahdollisuuksia kaupungin läheisen maaseutukeskuksen elinkeinoelämän kehittämiseksi.

Tyrnävän kunnan toimintatavoissa korostuu asiakas- ja asukaslähtöisyys sekä laaja hyvinvointinäkökulma.

Arvot määrittelevät tekemisen tavat



- Arvot -



Kunta toimii
AVOIMESTI ja
jatkuvaassa
vuorovaiku-
tuksessa.

Avoimuus ja vuoro-
vaikutus kuntalaisten,
päättäjien ja viranhalti-
joiden välillä on jatkuvaa,
rakentavaa ja edistää
yhteistä hyvää.

KESTÄVYYS
sekä tehtävien
valintojen
vaikutukset ovat
toiminnan
lähtökohdat.

Tyrnävän aito
maaseutumaisuus, vahva
alkutuotanto, hyvien
yhteyksien päässä
kaupungista voi hyvin.

- Tulevista muutoksista viestitään vuorovaikutteisesti
- Kehittäminen on kuntalaisten suuntaan vuorovaikutteisista
- Yhteistyö yli hallintorajojen
- Kestävä kehitys, vähähiilisyys ja kiertotalous ovat itsestäänselvyksiä
- Pitkäjänteinen ja suunnitelmallinen taloudenpito
- Ennakkoluulottomuus suunnitelmiin
- Tasapuolisuus, perusteltavuus ja päätöksenmukainen toiminta
- Kuntalaisten yhdenvertainen kohtelu
- Kirkonkylän ulkopuolisten alueiden huomioiminen saavutettavuudessa
- Riittävä henkilöstömitoitus, pätevä ja koulutettu henkilöstö
- tehtävien mahdollisimman häiriötön hoitaminen kaikissa tilanteissa
- Kaikille kuntalaisille avoimia paikkoja
- Muutosten vaikutukset huomioidaan ennakoiden eri näkökulmista
- Lasten ja nuorten hyvinvointia turvataan
- Toiminnassa ja päätöksenteossa tunnistetaan ja huomioidaan talouden reunaehdot, ympäristövaikutukset sekä päätösten inhimilliset vaikutukset eri ihmisryhmille ja yhteisöille
- Kunnan viestintä ja tiedotus toimivat ennakoivasti
- Avoimuus päätöksenteossa
- Julkaisut ovat ajantasaisia ja saavutettavissa
- Digitalisaation mahdollisuudet kuntalaisten hyödyksi
- Kestävien valintojen tekeminen tehdään kuntalaisille mahdollisimman vaivattomaksi
- Kunnan virkailijan inhimillisyys ja kuntalaisen ymmärrys omastakin vastuusta
- Digitaaliset palvelut 24/7 mahdollistavat yhteydenotot
- Turvallisuus esille liikennejärjestelyihin jalankulkijat ja pyöräilijät mukaanluettuina
- Kotien ja koulujen välinen tiivis keskustelu
- Koko kunta/kylä kasvattaa

Kunnassa
yksilöllisyys ja
yhdenvertaisuus
korostavat
**OIKEUDEN-
MUKAISUUTTA.**

Jokaiselle
tyrnäväläiselle mahdol-
listetaan hyvinvoiva ja
turvallinen arki ja
oikeus mielekkäseen
tekemiseen.

Tyrnävä on
TURVALLINEN
asuin- ja
kasvu ympäristö.

Tyrnävän kunta on
esteetön, turvallinen,
suvaitsevainen ja
hyvinvoiva kunta
kaikenikäisille
kuntalaisille.

Päätöksenteko on
VASTUULLISTA ja
sen vaikuttavuutta
arvioidaan pitkällä
tähtäimellä.

Tyrnävän kunta on
sitoutunut toiminnassaan
yhteiseen hyvinvointiin ja
valinnoissaan vastuulliseen
elämänlaatuun.

Strategiset valinnat ohjaavat päätöksentekoa



- Kasvamme parhaaksi kuntatyönantajaksi
- Luomme mahdollisuudet elinikäiselle oppimiselle
- Olemme kaikilla kylillä lähellä ja saavutettavissa
- Huolehdimme hyvinvoinnista ja yhteisistä varoista
- Mahdollistamme avoimen ja osallistuvan vuorovaikutuksen
- Pidämme huolta yhteisestä ympäristöstä erityispiirteitä arvostaen
- Edistämme yrittäjyyttä ja lähiruokaa

- Strategiset valinnat -

Kasvamme parhaaksi
kuntatyönantajaksi

Luomme mahdollisuudet
elinikäiselle oppimiselle

Olemme kaikilla kylillä lähellä ja
saavutettavissa

Huolehdimme hyvinvoinnista ja
yhteisistä varoista

Mahdollistamme avoimen ja
osallistuvan vuorovaikutuksen

Pidämme huolta yhteisestä
ympäristöstä erityispiirteitä
arvostaen

Edistämme yrittäjyyttä ja
lähiruokaa

Kunnan toiminnan määrätietoinen tavoite on olla paras kuntatyönantaja.

Kunnan palvelutarjonta vastaa kuntalaisten tarpeisiin ja kunnassa on mahdollisuus järjestää yksityisiä opetus- ja terveydenhuollon palveluita.

Kuntalaisilla on mahdollisuus työskennellä niin Tyrnävällä kuin muissa kaupunkiseudun kunnissa toimivien yhteyksien päässä. Yritystoiminnan monipuolisuus parantaa kylien lähipalveluita.

Kunnan peruspalveluiden järjestämiseen satsataan ja kunnan omaisuudesta huolehditaan. Kunnan kiinteistöt palvelevat kuntalaisia ja alueen toimijoita.

Kuntalaisilla on mahdollisuus ajasta ja paikasta riippumatta antaa palautetta sähköisillä kanavilla ja osallistua päätöksentekoon valmisteltavien asioiden työstämiseen.

Kunnan asumisen ja työnteon ympäristöt ovat viihtyisiä, siistejä ja turvallisia lapset ja nuoret huomioiden. Kulttuurihistorialliset arvot ja perinnemaisemat nostetaan esille ja niitä ylläpidetään ajassa.

Kunnassa yrittäjyys nostetaan esille ja yrittäjyyteen tuetaan ja kannustetaan. Tyrnävä osaamista brändi yhdistää paikalliset timantit. Lähiruoan tuotannon edellytyksiä vaalitaan ainutlaatuisessa ympäristössä.

Läpileikkaavat teemat



Hyvinvointi

Elinvoima

Juurevuus

- Läpileikkaavat teemat -

Kasvamme parhaaksi
kuntatyönantajaksi

Luomme mahdollisuudet
elinikäiselle oppimiselle

Olemme kaikilla kylillä lähellä ja
saavutettavissa

Huolehdimme hyvinvoinnista ja
yhteisistä varoista

Mahdollistamme avoimen ja
osallistuvan vuorovaikutuksen

Pidämme huolta yhteisestä
ympäristöstä erityispiirteitä
arvostaen

Edistämme yrittäjyyttä ja
lähiruokaa

Hyvinvoiva henkilöstö on kunnan keskeinen menestystekijä. Tyrnävän kunta käyttää monipuolisia kannustimia henkilöstön työssäjaksamisen, viihtymisen ja pysymisen edistämiseksi. **Matala ja tiivis organisaatio** mahdollistaa vuorovaikutuksen yli osastojen.

Varhaiskasvatus- ja opetuspalvelut sekä kulttuuri- ja vapaa-ajanpalvelut sekä vapaan sivistystyön palvelut lisäävät kuntalaisten hyvinvointia **erityistarpeet** huomioiden.

Kuntalaisten mahdollisuus lähipalveluiden käyttöön helpottaa arkea ja lisää vapaa-aikaa. Asiointimatkojen määrään ja **liikkumistapaan** pyritään vaikuttamaan hyvinvoinnin ympäristön näkökulmista.

Kunnan moniammatillinen hyvinvointiryhmä valmistelee vuosittain hyvinvointia tukevat tavoitteet ja **toimenpiteet**.

Hyvinvointitapahtumat ja sähköiset osallistumisen kanavat mahdollistavat kuntalaisten osallistumisen ja **yhteisöllisen tekemisen**.

Kunta tarjoaa kuntalaisille monipuoliset **liikunta- ja ulkoilumahdollisuudet**. Ympäristöstä huolehditaan tiiviissä yhteistyössä kolmannen sektorin toimijoiden kanssa. Lapsiperheiden ja eri ikäryhmien viihtyisyyteen kiinnitetään huomiota ja nostetaan ympäri kuntaa sijaitsevat erityiset kohteet esille.

Kunta edistää palvelurakenteen **monipuolisuutta** ja uusien työpaikkojen syntymistä. Yrittäjien hyvinvointia tukevat yrittäjätilaisuudet, tapahtumat ja liikuntapalvelut. Kunnan ruokapalveluissa hyödynnetään lähiruokaa mahdollisuuksien mukaan.

- Läpileikkaavat teemat -

Kasvamme parhaaksi
kuntatyönantajaksi

Luomme mahdollisuudet
elinikäiselle oppimiselle

Olemme kaikilla kylillä lähellä ja
saavutettavissa

Huolehdimme hyvinvoinnista ja
yhteisistä varoista

Mahdollistamme avoimen ja
osallistuvan vuorovaikutuksen

Pidämme huolta yhteisestä
ympäristöstä erityispiirteitä
arvostaen

Edistämme yrittäjyyttä ja
lähiruokaa

Viihtyisä työympäristö takaa tuloksellisen työn tekemisen ja joustavan asiakasrajapinnan. Työnantaja huomioi työntekijää ja henkilöstö on **sitoutunut**.

Kunta tarjoaa kattavasti varhaiskasvatus- ja opetuspalvelut sekä kulttuuri- ja vapaa-ajan **palvelut** ja vapaan sivistystyön tarjoamat mahdollisuudet. Yrittäjyyskasvatus on osana opetussuunnitelmaa.

Maankäytön ja kaavoituksen keinoin mahdollistetaan yritysten ja asukkaiden **sijoittuminen** yhdyskuntarakenteen kannalta järkevästi. Huolehditaan kunnan sisäisistä ja alueellisista yhteyksistä.

Varataan resursseja hyvinvointia tukeviin toimenpiteisiin eri ikäryhmät huomioiden. Kunnan kiinteistöstä ja maaomaisuudesta pidetään huolta suunnitelmallisesti ja **pitkän aikaväli**n tavoitteita asettaen.

Kuntalaiset osallistuvat päätöksentekoon. Kaikessa päätöksenteossa ennakkovaikutusten **arviointi** on päätöksenteon perusta. Avoimen päätöksenteon kautta osallistava budjetointi tuodaan käytäntöön osana talouden suunnittelua.

Elinympäristöstä huolehditaan suunnitelmallisesti. Ainutlaatuiset kohteet, kuten kuntakeskuksen Meijerialueen ympäristö, nostetaan omaan arvoonsa ja niitä kehitetään **vetovoimatekijöinä**.

Kunta luo yrityksille kehittymisen mahdollisuuksia kunnassa. Kunta tekee tiivistä yhteistyötä paikallisten ja seudullisten **yrittäjäyhteisöjen** kanssa. Lähiruoka ja ainutlaatuinen toimintaympäristö ovat esillä eri toiminnoissa.

- Läpileikkaavat teemat -

Kasvamme parhaaksi
kuntatyönantajaksi

Luomme mahdollisuudet
elinikäiselle oppimiselle

Olemme kaikilla kylillä lähellä ja
saavutettavissa

Huolehdimme hyvinvoinnista ja
yhteisistä varoista

Mahdollistamme avoimen ja
osallistuvan vuorovaikutuksen

Pidämme huolta yhteisestä
ympäristöstä erityispiirteitä
arvostaen

Edistämme yrittäjyyttä ja
lähiruokaa

Paikkakunnalle luonteenomainen **yhteisöllisyys** on vahvasti läsnä myös kuntatyön arjessa. Yhteinen tekeminen laajentaa näkökulmia.

Tyrnäväläiset arvot ja historia sisältyvät varhaiskasvatus- ja opetussuunnitelmiin sekä vapaan sivistystyön opintoihin. Opetuksessa hyödynnetään paikallisia ihmisiä ja yhteisöjä siten, että **kulttuuriperintö** pysyy osana yhteisöä ja kehittyä edelleen.

Paikallisia palveluita ja niiden näkyvyyttä tuetaan eri tavoin. **Lähipalveluiden** saatavuus pyritään mahdollistamaan kuntalaisille.

Tyrnäväläistä rakennusperintöä vaalitaan ylläpitämällä kunnan rakennusten kuntoa ja **järkevää** käyttöä. Yhteisiä varoja suunnataan paikallisiin hyvinvointia lisääviin tekoihin ja alueen monipuoliseen kehittämiseen.

Vuoropuhelu paikallisten kanssa on aktiivista. Kuntalaisten osallistuminen tukee päätöksentekoa ja kunnan talouden ja toiminnan suunnittelua. Osallisuuteen on monta tapaa: **vaikuttaa** voi tapahtumissa, palautteilla, sähköisissä kanavissa ja kohtaamisissa. Yhdessä teemme tulevaisuuden Tyrnävää.

Vahvalle alkutuotannolle tyypillisiä maisemia ja rakennuksia **ylläpidetään** ja arvostetaan. Kylät ja jokivarret pidetään yhteistyössä avoimina ja siisteinä. Ympäristörakentamisessa huomioidaan kuntalaisten toiveita.

Tyrnävän osaamista brändin kautta nostetaan paikallisia elinkeinoja esille. Vahva alkutuotanto, erityisesti perunan viljely ja **jalostusasteen** nosto sekä paikallisten erityispiirteiden hyödyntäminen ovat osana kunnan elinvoimatyötä.

STRATEGISTEN VALINTOJEN TEEMAKOHTAISET AVAINSANAT:

LÄPILEIKKAAVAT TEEMAT:

VISIO:

Tyrnävän kunta on turvallinen koti jokaiselle ja kaikelle.



hyvinvointi

elinvoima

juurevuus



ARVOT:

AVOIMUUS - KESTÄVYYS - OIKEUDENMUKAISUUS - TURVALLISUUS - VASTUULLISUUS

Toimeenpanosuunnitelma



- Toimeenpanosuunnitelma -

TILINPÄÄTÖS

seuraa strategisten valintojen toteutumista

TALOUSARVIO

asettaa vuosittain tavoitteet toteumalle

HYVINVOINTI

ihmisläheinen ja ennaltaehkäisevä toimintatapa, yhteisöllisyys

ELINVOIMA

sitoudumme tavoitteeseen vetovoimaisesta yrittäjäyhteisöstä

JUUREVUUS

vaalimme kulttuuriperintöä ja jalostamme vahvuuksiamme

YHTEISTYÖ

ja yhteen hiileen puhaltaminen läpi kaiken toiminnan

STRATEGIAN LINJAUKSET

OSAVUOSI-KATSAUKSET

4 kk ja 8 kk suuntaavat tekemistä

TEKEMISTÄ KUNTALAISTEN HYVINVOINNIN ETEEN

HYTE-katsaus

ASKELEITA VÄHÄHIILISYYDEN TAVOITTEITA KOHTI

resurssiviisas tiekartta

YRITYS-YSTÄVÄLLINEN TYRNÄVÄ NÄKYÄÄ JA KUULUU

elinkeinostrategia

VALMIUDET ASUMISEN JA YRITTÄMISEEN SIOITTUMISEEN

maankäyttö-suunnitelma

MEIDÄN TYRNÄVÄ

suunnitelmallista näkyvyyttä ja tunnettuutta

TOIMINNAN-OHJAUS

OSASTO-KOHTAISET PALAVERIT

seuraavat ja jäsentävät tekemistä

PALVELU-KOKEMUS

sisäinen ja ulkoinen asiakkuus <> paras kuntatyönantaja

TUUNAA TYRNÄVÄÄ

-osallistuvan budjetoinnin hyödyntäminen ja kehittäminen

TAPAHTUMAT

tuovat vireyttä sekä kosketuspinnan kunnan tekijöihin ja toimintoihin; olla läsnä ja näkyvissä

OMIEN VAHVUUKSIEN VAHVISTAMINEN

ja erityispiirteiden tunnistaminen tekemisissä

KYLIEN YHTEISTYÖ-SOPIMUKSET

vahvistavat kunnan ja kuntalaisten yhteyttä

KOKO KUNNAN TOIMINTA

STRATEGIAN MITTARIT, TYRNÄVÄ NYT JA ASETETTU TAVOITE VUOTEEN 2026

- Toimeenpanosuunnitelma -

NÄIN LUET KAAVIOTA:

Ruskea palkki näyttää mittaushetken tilanteen. Punainen palkki kuvaa vuodelle 2026 asetettua tavoitetta. Punainen poikkiviiva näyttää strategian laadinnan aikaisen lähtötilanteen. Kaavion otsikossa tavoiteltava kokonaismuutos prosentteina / prosenttiyksikkönä.

KUVASSA TILANNE 11 / 2022

*) sairauspoissaolot kuntaorganisaatiossa

**) sisäliikuntatilojen käyttäjien määrä

***) kirjaston toimipisteiden lainaustapahtumien määrä

****) katuverkon jalankulun ja pyöräliikenteen yhteydet

talous

hyvinvointi

elinvoima

juurevuus

Verotulot + 7 %

13000000 14000000 15000000

Asukasluku + 3 %

6000 6500 7000

Yritysten lkm + 10 %

300 350 400

Asuntojen lkm + 3 %

2500 2600 2700

Kertynyt ylijäämä + 34 %

2000000 4000000

Sairauspoissaolot* - 45 %

0 5 10 15 20

Oppilasmäärä + 5 %

1400 1450 1500

Työpaikkojen lkm + 2 %

1300 1350 1400

Muuttoliike > +

-200 -100 0 100 200

Lainakanta/asukas + 20 %

4000 5000 6000

Liikuntatilojen käyttö** + 5 %

40000 50000

Tapahtumat + 25 %

100 120 140 160

Lainausmäärät*** + 15 %

90000 110000

Työpaikkaomavaraisuus + 4 %-yks.

40 60 80

Kävely- ja pyörätiet**** + 15 %

10 30