



# Maankäyttösuunnitelma

---

Tyrnävän maankäytön kehityskuva 2040

Tyrnävän kunta

Kunnanhallitus 30.10.2023 § 234  
Kunnanvaltuusto 8.11.2023 § 63



# Sisällysluettelo

1 Kaavoitus ja aluerakenne .....	4
1.1 Voimassa olevat asema- ja yleiskaavat .....	4
1.2 Oulun seudun kehityskuva 2030+ .....	5
1.3 Kaupunki–maaseutu -luokitus .....	6
1.4 Tilastollinen osa-aluejako.....	7
1.5 Aluerakenteen muutokset.....	8
1.5.1 Kirkonkylä .....	9
1.5.2 Murto.....	10
1.5.3 Temmeksen kirkonkylä.....	11
1.5.4 Markkuu .....	12
1.5.5 Ängeslevä.....	13
1.5.6 Keskikylä .....	14
1.5.7 Haurukylä.....	15
1.5.8 Suutarinkylä.....	16
2 Asukkaat.....	17
2.1 Asutuksen jakautuminen.....	17
2.2 Väestön rakenne.....	18
2.3 Väestön muutos.....	20
2.4 Väestön kehitys ja -ennuste .....	21
2.5 Kuntien välinen muuttoliike .....	22
3 Liikenneyhteydet .....	23
3.1 Tieverkko .....	23
3.2 Kävely ja pyöräily .....	25
3.3 Joukkoliikenne .....	26
3.4 Matkustaminen .....	26
3.5 Ulkoilureitistö ja liikuntapaikat .....	26
3.6 Moottorikelkkailu.....	27
4 Palvelut .....	28
4.1 Palveluverkosto.....	28
4.2 Palveluiden saavutettavuus.....	29
5 Työssäkäynti.....	31
5.1 Työpaikat .....	31
5.2 Työmatkaliikenne.....	32
6 Luonto ja kulttuuri.....	33
6.1 Suojelalueet .....	33
6.2 Muut merkittävät luontokohteet.....	33
6.3 Valtakunnallisesti arvokkaat maisema-alueet .....	34

6.3.1 Liminganlakeuden kulttuurimaisema .....	34
6.3.2 Oulujokilaakson kulttuurimaisemat .....	35
6.4 Rakennetun kulttuuriympäristön valtakunnallisesti arvokkaat kohteet.....	35
6.5 Arkeologinen kulttuuriperintö .....	35
7 Maankäyttötavoitteet .....	36
7.1 Asukkaiden ja yritysten sijoittuminen lähivuosina .....	37
7.2 Liikenneyhteudet ja vapaa-ajan liikkuminen .....	38
7.3 Kulttuuriympäristöohjelma ja arkkitehtuurin poliittinen ohjelma .....	39
7.3.1 Kulttuuriympäristötavoitteet .....	39
7.3.2 Arkkitehtuuripoliittisen ohjelman tavoitteet Tyrnävällä .....	39
7.3.3 Mukavamman arjen kotikunta, maankäytön suunnittelun tavoitteet .....	40
7.3.4 Kulttuuriympäristöohjelman ja arkkitehtuurin poliittisen ohjelman merkitys 40	
8 Kehityskuva.....	42
9 Maankäyttösuunnitelman valmistelu ja jatkotoimenpiteet .....	43

## Liite 1. Maankäyttösuunnitelman luonnoksen palautteet ja vastine 22.5.2023

### Maankäyttösuunnitelman kuvat ja taulukot esiintymisjärjestyksessä:

<b>Kuva 1. A.</b> Tyrnävän asemakaava-alueet. <b>B.</b> Oulun yhteinen yleiskaava. <b>C.</b> Tyrnävän osayleiskaava-alueet .....	4
<b>Kuva 2.</b> Oulun seudun kehityskuva 2030+ kehityskuvakartta. ....	5
<b>Kuva 3.</b> Kaupunki-maaseutu -luokitus Tyrnävällä. ....	6
<b>Kuva 4.</b> Tilastollinen osa-aluejako Tyrnävällä. ....	7
<b>Taulukko 1.</b> Väkimäärä osa-alueittain 2020–2022. ....	7
<b>Kuva 5.</b> Aluerakenteen muutokset 1990–2015. ....	8
<b>Kuva 6.</b> Aluerakenteen muutokset, Kirkonkylä. ....	9
<b>Kuva 7.</b> Aluerakenteen muutokset, Murto. ....	10
<b>Kuva 8.</b> Aluerakenteen muutokset, Temmeksen kirkonkylä. ....	11
<b>Kuva 9.</b> Aluerakenteen muutokset, Markkuu. ....	12
<b>Kuva 10.</b> Aluerakenteen muutokset, Ängeslevä. ....	13
<b>Kuva 11.</b> Aluerakenteen muutokset, Keskikylä. ....	14
<b>Kuva 12.</b> Aluerakenteen muutokset, Haurukylä. ....	15
<b>Kuva 13.</b> Aluerakenteen muutokset, Suutarinkylä. ....	16
<b>Kuva 14. A.</b> Väestön jakaantuminen Tyrnävällä. <b>B.</b> Asuttujen rakennusten sijoittuminen Tyrnävällä. ....	17
<b>Kuva 15.</b> Ikäpyramidit Tyrnävällä, Tilastokeskuksen vuoden 2018 väestötieto. ....	18
<b>Kuva 16.</b> Väestö ikärakenteittain Tyrnävällä Kirkonkylän, Temmeksen sekä Murron taajamissa vuonna 2020. ....	19
<b>Taulukko 2.</b> Väestön ikärakenne osa-alueittain Tyrnävällä, väestötieto vuodelta 2018. ....	19
<b>Kuva 17.</b> Väestön muutos 250 metrin ja 1 kilometrin YKR-ruuduittain 1990–2015. ....	20
<b>Kuva 18.</b> Väestön kehitys ja -ennuste sekä huoltosuhteet ja toteutuneet väestönmuutokset. ....	21
<b>Kuva 19. A.</b> Muutot Tyrnävälle vuonna 2021. <b>B.</b> Muutot Tyrnävältä vuonna 2021. ....	22
<b>Kuva 20.</b> Väyläviraston henkilöliikenteen ja raskaan liikenteen tieliikennemääräkartat Tyrnävällä 2020. ....	23
<b>Kuva 21.</b> Tieluokat ja väylätyypit Tyrnävällä. ....	24
<b>Kuva 22.</b> Tyrnävän jalankulun ja pyöräilyn kehittämissuunnitelman visio ja tavoitteet edistämiseksi. ....	25
<b>Kuva 23.</b> Tyrnävän pyöräliikenteen pääverkko ja väylätyypit tarkennetussa kehittämissuunnitelmassa. ....	25
<b>Kuva 24.</b> Liikuntapaikkarekisterin mukaiset liikuntapaikat ja ulkoilureitit Tyrnävällä. ....	256
<b>Kuva 25.</b> Metsähallituksen MOKEMA-hankkeen loppuraportin mukaiset Tyrnävän yhteystarpeet. ....	27
<b>Taulukko 3.</b> Lähipalvelujen jakauma alueittain Tyrnävällä. ....	28
<b>Kuva 26.</b> Palvelukeskusten hierarkiaa ja 1-, 3- ja 5-kilometrin etäisyysvyöhykkeet kartalla. ....	29
<b>Taulukko 4.</b> Lähipalvelujen tavoitettavuus ikäluokittain osa-alueilla vuoden 2020 ja 2015 väestötiedoilla. ....	30
<b>Kuva 27.</b> Työpaikkajakauma Tyrnävällä ja suurimmat toimialat. ....	31
<b>Kuva 28.</b> Työpaikkajakauma Tyrnävällä vuoden 2020 työpaikkatiedoin, TOL 2008. ....	31
<b>Kuva 29.</b> Työmatkaliikenne Tyrnävällä. ....	32
<b>Kuva 30.</b> Luonnonsuojelu- ja pohjavesialueet Tyrnävällä ja lähialueilla. ....	33
<b>Kuva 31.</b> Valtakunnallisesti arvokkaat maisema-alueet, RKY alueet, muinaisjäännökset ja rakennussuojelu. ....	35
<b>Kuva 32.</b> Maankäyttösuunnitelma kunnan suunnittelujärjestelmässä. ....	36
<b>Taulukko 5.</b> Väkiluvun ja tonttitarjonnan tavoiteltu kehitys. ....	38
<b>Kuva 33.</b> Maankäyttösuunnitelman tavoitteet vuoteen 2040 kartalla. ....	42

## 1 Kaavoitus ja aluerakenne

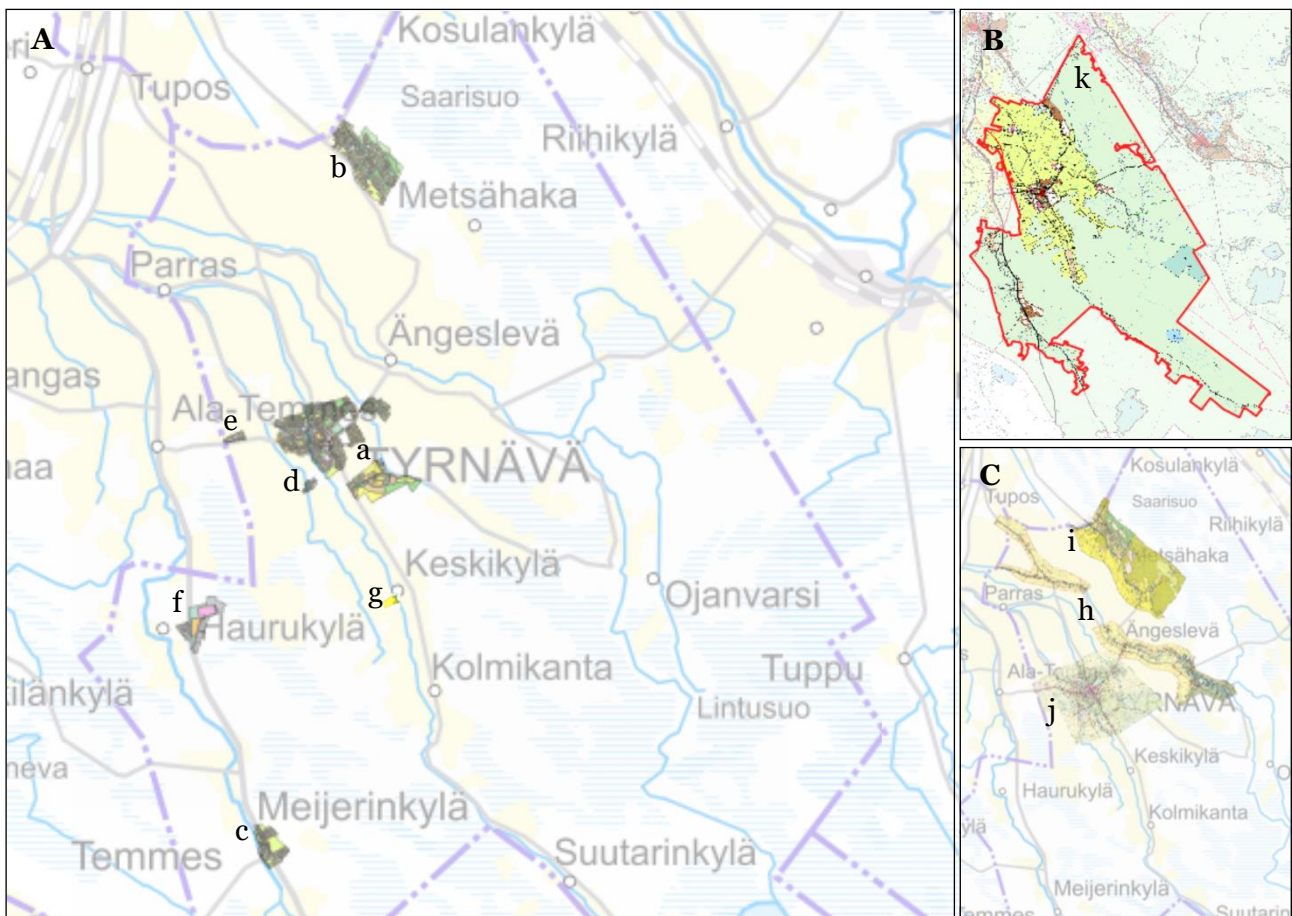
Kuntastrategia Tyrnävä kylien kunta 2022-2026 ohjaa kaavoituksen valmistelua Tyrnävällä. Kuntastrategia tarkistetaan valtuustokausittain ja nyt voimassa oleva on hyväksytty valtuustossa § 4 13.12.2022. Kuntastrategian arvot **avoimuus, kestävyys, oikeudenmukaisuus, turvallisuus ja vastuullisuus** määrittelevät myös kaavoituksen ja maankäytön suunnittelun periaatteita. Maankäyttösuunnitelman ensisijaisena tavoitteena on kuvata valmiudet asumisen ja yrittämisen sijoittumiseen, jota toteutetaan yleis- ja asemakaavoituksen keinoin.

### 1.1 Voimassa olevat asema- ja yleiskaavat

Tyrnävän kunnassa asemakaavoitettua aluetta on 950,5 ha. Asemakaavojen yhdistelmä koostuu 37 vuosien 1969–2021 välillä vahvistuneesta asemakaavasta. Asemakaavoja on kolmessa taajamassa: kirkonkylällä, Murrossa ja Temmeksellä. Alla olevissa kuvissa kirjain yhdistää kaava-alueen tekstiin.

Kirkonseudun asemakaava (a) koostuu 26 osasta. Murron asemakaavan (b) tuorein päivitys yhdisti sen neljä aikaisempaa osaa ja laajensi asemakaavoitettua aluetta. Temmeksen Meijerikylän asemakaavassa (c) on kolme osaa. Lisäksi erillisiä asemakaava-alueita ovat Paavolankankaan (d), Nipsingin (e) ja Haurukylän teollisuusalueiden (f) asemakaavat sekä Hannuksen ranta-asemakaava (g) Keskikylällä.

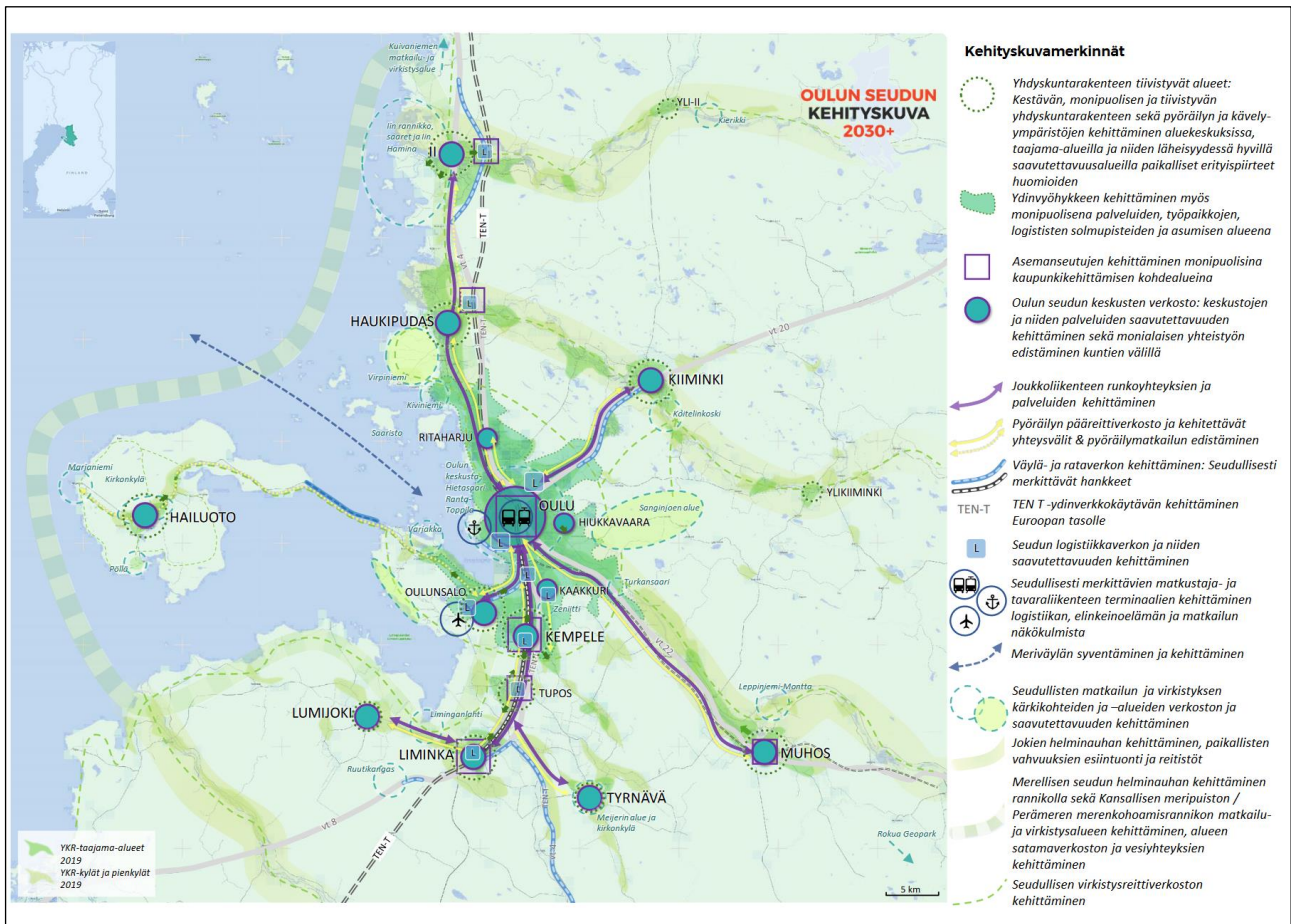
Yleis- ja osayleiskaavoja Tyrnävän kunnassa on neljä. Ängeslevän jokivarren kylien osayleiskaava (h) vuodelta 2014, Murron ja Ojakylän osayleiskaava (i) vuodelta 2008, Tyrnävän kirkonkylän osayleiskaava vuodelta 2005 (j) sekä koko kunnan kattavana Oulun seudun yleiskaavan 2020 muutos ja laajennus (k) vuodelta 2007.



**Kuva 1. A.** Tyrnävän asemakaava-alueet. **B.** Oulun yhteinen yleiskaava. **C.** Tyrnävän osayleiskaava-alueet.

## 1.2 Oulun seudun kehityskuva 2030+

Oulun seudun kehityskuva 2030+ on visiotason tavoitesuunnitelma, jossa luodaan tulevaisuuden kuva Oulun seudusta. Se on valmisteltu aktiivisella vuoropuhelulla Oulun seudun kuntien, elinkeinoelämän ja valtion aluehallinnon sekä MAL-sopimuskumppaneiden edustajien kesken osaksi maankäytön, asumisen ja liikenteen -sopimuksen eli MAL-sopimuksen toteuttamista. Kehityskuva 2030+ valmistui vuoden 2021 lopussa. Kehityskuvan loppuraportissa tuodaan esiin seudun yhteinen visio, tavoitteet, kehityskuvakartta ja toimenpiteet teemoittain. Keskeisiä teemoja ovat maankäyttö ja asuminen, logistiikka ja liikenne, palvelut ja elinkeinot sekä matkailu ja virkistys seudullisesta näkökulmasta.



**Kuva 2.** Oulun seudun kehityskuva 2030+ kehityskuvakartta.

Tyrnävä sijoittuu Oulun seudulla kaupunkiseudun etelälaidalle. Seudullisista kehittämishankkeista Tyrnävälle on keskeistä erityisesti valtatie 4:n kehittäminen osana väylä- ja rataverkon kehittämistä. Joukkoliikenteen runkoyhteyksien ja palveluiden kehittäminen sekä pyöräilyn pääreitiverkoston kehitettävät yhteysväliyt yhdistävät Tyrnävän muuhun kaupunkiseutuun. Tyrnävän kirkonkylä on osa Oulun seudun keskuskaupunkien verkostoa, jonka tavoitteeksi seututasolla on asetettu keskuskaupunkien ja niiden palveluiden saavutettavuuden kehittäminen sekä monialaisen yhteistyön edistäminen kuntien välillä.

Tyrnävältä on kehityskuvatyössä tunnistettu yhdyskuntarakenteen tiivistyvä alue kestävän, monipuolisen ja tiivistyvän yhdyskuntarakenteen sekä pyöräilyn ja kävely-ympäristöjen kehittäminen kirkonkylän aluekeskuksen taajama-alueella ja sen läheisyydessä hyvillä saavutettavuusalueilla paikalliset erityispiirteet huomioiden. Samalla selvitys nostaa esille Meijerin alueen ja kirkonkylän potentiaalisen seudullisen matkailun ja virkistyskärkikohteiden verkostossa.

Kehityskuvan vision mukaan vuonna 2040 Oulun seutu on pohjoisen Suomen kestävä, houkutteleva ja elinvoimainen kaupunkiseutu. Seudullisiksi kärkihankkeiksi on nostettu viisi kokonaisuutta, jotka

ovat 1) Kestävän ja houkuttelevan yhdyskuntarakenteen edistäminen: Kaupunkiseutusuunnitelman, liikennejärjestelmäsuunnitelman toteutus sekä monipuolisen asuntotuotannon ja keskustojen kehittämissuunnitelmien toteutus, 2) Kestävän liikkumisen edistäminen: seudullinen joukko-liikennestrategia sekä kävely-ympäristöjen parantamisen seudullinen suunnitelma ja pyöräilyn pääreittisuunnitelman toteutus, 3) Seudun saavutettavuuden parantaminen: Liminka–Oulu -kaksoisraide, päätös seudullisen lähijunaliikenteen käynnistyksestä ja asemaseutujen kehittäminen, 4) Seudun matkailun masterplan & seudullisen reitistön kehittäminen ja brändäys, 5) Seudullinen monialainen yhteistyö, vaikuttaminen ja aluemarkkinointi.

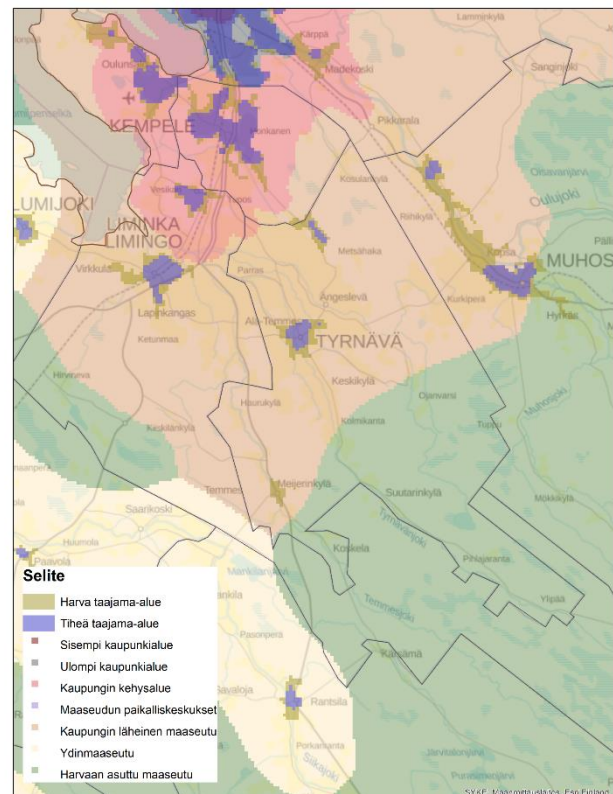
Seudullisia kärkihankkeita valmistellaan seudulla yhteisesti, mutta Tyrnävällä kohdat 1., 2., 4. ja 5. etenevät myös osana kunnan omaa kehittämistyötä teemakohtaisesti. Maankäytön suunnittelussa niin kaavoituksen kuin strategisen suunnittelun toimenpitein edistetään kestävää ja houkuttelevaa yhdyskuntarakennetta, monipuolista asuntotuotantoa, keskustan kehittämistä ja liikennejärjestelmäsuunnitelman toteutusta. Kestävää liikkumista edistetään Tyrnävällä kaikilla hallinnonaloilla. Seudun matkailun masterplan valmistui 2023, jonka laatimiseen sivistysjohtaja osallistui tiiviisti ja kyläyhdistysten kanssa on osana kylien yhteistyösopimusten valmistelua keskusteltu seudullisten reitistöjen kylien välisestä kehittämisestä mahdollisuuksista. Matkailun kehittämistä edistetään Tyrnävällä myös kaikkien hallinnonalojen sekä kehitysyhtiön yhteistyönä. Tyrnävän kunta osallistuu seudun yhteismarkkinointiin olemalla mukana Visit Oulun Pohjolan rengastien verkostossa. Samanaikaisesti olemme tiiviisti mukana muussa Oulun seudun yhteisessä kehittämisessä ja mahdollisuuksiemme mukaan edistämme kaikkia viittä seudun kärkitavoitetta sekä monialaista yhteistyötä.

### 1.3 Kaupunki–maaseutu -luokitus

Tyrnävä sijoittuu valtakunnallisessa kaupunki–maaseutu -luokituksessa pääasiassa kaupungin läheiseen maaseutuun Oulun kaupunkialuetta ympäröivällä kaupunkiseudulla. Eteläisin osa Tyrnävää on harvaan asuttua maaseutua.

Suomen ympäristökeskus ja Oulun yliopiston maantieteenlaitos ovat muodostaneet vuonna 2014 julkaistun paikkatietoihin perustuvan valtakunnallisen kaupunki–maaseutu -aluoluokituksen, jolla voidaan korvata kuntarajoihin perustuva kaupungin ja maaseudun erottelu ja maaseudun kolmijako aluetarkasteluissa. Tuorein käytössä oleva luokitus on julkaistu vuoden 2018 tiedoilla. Luokitus on muodostettu tilastollisen luokituksen periaatteella ja se jäsenyytään seitsemään alueluokkaan.

Kaupungeiksi on luokiteltu taajamia, joissa asukasmäärä on yli 15 000. Kaupunkialue jakautuu sisemmän ja ulomman kaupunkialueen muodostamaan ydinkaupunkialueeseen sekä kaupungin kehysalueeseen. Kaupungin läheinen maaseutu sijoittuu kaupungin ja maaseudun vaihettumisvyöhykkeelle eikä ole edelleen ydinmaaseutuun ja harvaan asuttuun maaseutuun. Lisäksi etäämmällä kaupunkialueista, kaupungin vaikutusalueen ulkopuolella on maaseudun paikalliskeskuksia. Tyrnävältä lähimmät maaseudun paikalliskeskukset ovat Oulainen, Ylivieska ja Sotkamo.



Kuva 3. Kaupunki–maaseutu -luokitus Tyrnävällä.

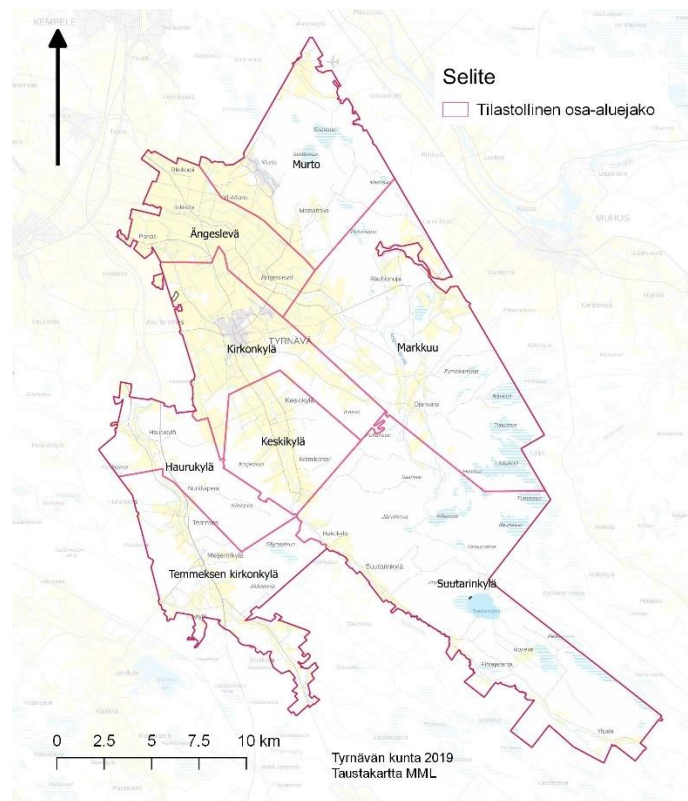
Tyrnävällä Oulun kaupunkiseudun kaupungin kehysalue ulottuu Tupostienvarren pohjoisosiin. Pääosa kuntaa sijoittuu kaupunginläheiseen maaseutuun. Tälle alueelle sijoittuvat niin Kirkonkylän,

Murron kuin Temmeksen taajamat. Kestiläntienvarsi sekä Kylmäläntienvarsi Keskikylän eteläpuolella sijoittuu harvaan asutun maaseudun alueelle. Ydinmaaseutu sivuaa kuntaa Temmeksen eteläosissa.

Taajamalla tarkoitetaan vähintään 200 asukkaan taajaan rakennettua aluetta. Tiheä taajama vastaa aluetehtokkuudeltaan (yli 0,02) jo rakennettua asemakaavoitettua taajama-aluetta ja harva taajama-alue alhaisen tehokkuuden taajama-aluetta, joka voi olla luonteeltaan myös kylämaista asutusta.

### 1.4 Tilastollinen osa-aluejako

Tilastokeskus ylläpitää kuntien tilastollisten osa-alueiden kartta-aineistoa ja luokitusta osa-alueittaista tilastotuotantoa varten. Kunnat päättävät itse aluejaosta ja siihen tehtävistä muutoksista. Tyrnävän tilastollinen osa-aluejako muodostuu yhteensä kahdeksasta osa-alueesta. Osa-aluejakoa käytetään tässä tarkasteltaessa kunnan eri osien välisiä eroavaisuuksia karkealla tasolla.



**Kuva 4.** Tilastollinen osa-aluejako Tyrnävällä.

**Taulukko 1.** Väkimäärä osa-alueittain 2020–2022.

osa-aluekoodi	nimi	väkimäärä			muutos	
		2020	2021	2022	2020-2021	2021-2022
859101001	Kirkonkylä	3417	3432	3414	+15	-18
859101003	Murto	1628	1592	1552	-36	-40
859101004	Ängeslevä	349	363	362	+14	-1
859101005	Markkuu	322	333	349	+11	+16
859101006	Keski kylä	186	182	184	-4	+2
859101007	Suutarinkylä	58	59	59	+1	0
859201001	Temmeksen kirkonkylä	451	437	438	-14	+1
859201011	Haurukylä	161	164	171	+3	+7
<b>Yhteensä</b>	<b>koko kunta</b>	<b>6603</b>	<b>6593</b>	<b>6562</b>	<b>-10</b>	<b>-31</b>

## 1.5 Aluerakenteen muutokset

Aluerakenne muuttuu ihmistoiminnan seurauksena, mutta rakenteelliset muutokset tapahtuvat verrattain hitaasti. Aluerakenteen muutosta on tarkasteltu 25-vuoden aikajaksolla vuodesta 1990 vuoteen 2015. Tarkastelujakso on valittu maankäyttösuunnitelman tavoitevuoden 2040 perusteella. 2015 vuodesta eteenpäin on tarkastelujakson pituutta vastaava 25 vuotta tavoitevuoteen. Kunnassa tehty maankäytön suunnittelu, voimaan tulleet asema- ja rakentamista suoraan ohjaavat yleiskaavat sekä niiden toteuttaminen näkyvät 25 vuoden tarkasteluajanjakson muutoksissa.

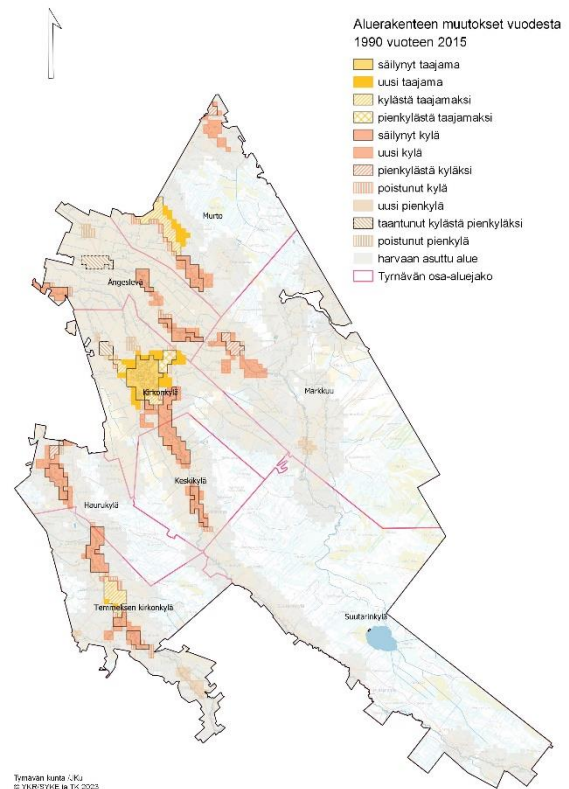
Aluerakenne muodostuu erikokoisista keskuksista ja niiden välisistä yhteyksistä. Tyrnävän kunnan keskus on Kirkonkylän taajama ja Tyrnävän kunnan aluerakenne on osa laajempaa Oulun kaupunkiseutua ja sen lähialueita. Aluerakenne jakautuu erikokoisiin taajamiin ja kyliin asutuksen määrän ja tiheyden perusteella.

Tarkastelussa on hyödynnetty Suomen ympäristökeskuksen (SYKE:n) yhdyskuntarakenteen seuranta-järjestelmän YKR-luokituksen mukaista aluejakoa. Se on toteutettu yhdistelemällä 250 x 250 metrin ruutuja paikkatietomenetelmillä. Yhdistelyperusteina ovat mm. rakennustehokkuus, rakennusten käyttötarkoitus ja väestömäärä. YKR-aluejakoja ovat taajamat, kylät, pienkylät ja maaseudun harva asutus.

Taajamalla tarkoitetaan vähintään 200 asukkaan taajaan rakennettua aluetta, jossa rakennusten välinen keskinäinen etäisyys on enintään 200 metriä.

Kylämäisen yhdyskuntarakenteen tavoitteena on kuvata taajamiin ulkopuolisen haja-asutuksen vakituiseen asutukseen perustuvat rakennus- ja asutustihentymät. Kylissä asukasmäärä on enemmän kuin 39 ja pienkyliissä on 20–39 asukasta.

Harvaan maaseutu-asutukseen kuuluvat ne alueet, jotka eivät kuulu taajamiin, kyliin tai pienkyliin, mutta joissa on vähintään yksi asuttu rakennus kilometrin etäisyydellä muusta asutuksesta.



Kuva 5. Aluerakenteen muutokset 1990–2015.

YKR -aluejako on yleistys, joka ei esimerkiksi huomioi tilastollisesti tunnistetun kyläalueen ulkopuolista haja-asutusta ja näin ollen kylien väestö- ja työpaikkamäärä on mahdollisesti todellisuudessa hieman suurempi. Kylien ulkopuolinen haja-asutus on kuitenkin luonteeltaan yksittäistä, eikä näin ollen vaikuta suuruusluokkatasolla.

YKR -alueiden rajat perustuvat tilastoihin vakituisen asutuksen tiheydestä ja tämän vuoksi kylien ja taajamiin rajat eivät välttämättä noudata luontaisia aluerajoja. Tarkastelussa on mahdollista yhdistää useampaan osa-alueeseen jakautuneita kyläalueita, jotka luontaisesti mielletään kuuluvan samaan kyläalueeseen.

Seuraavassa tarkastelu Tyrnävän kunnan alueelle on tehty tilastollisen osa-aluejaon perusteella. Sinä kunta on jaettu kahdeksaan osa-alueeseen, jotka väestömäärän perusteella järjestyvät suuruusjärjestyksessä Kirkonkylä, Murto, Temmeksen kirkonkylä, Markkuu, Angeslevä, Keskekylä, Haurukylä ja Suutarinkylä.



### 1.5.1 Kirkonkylä

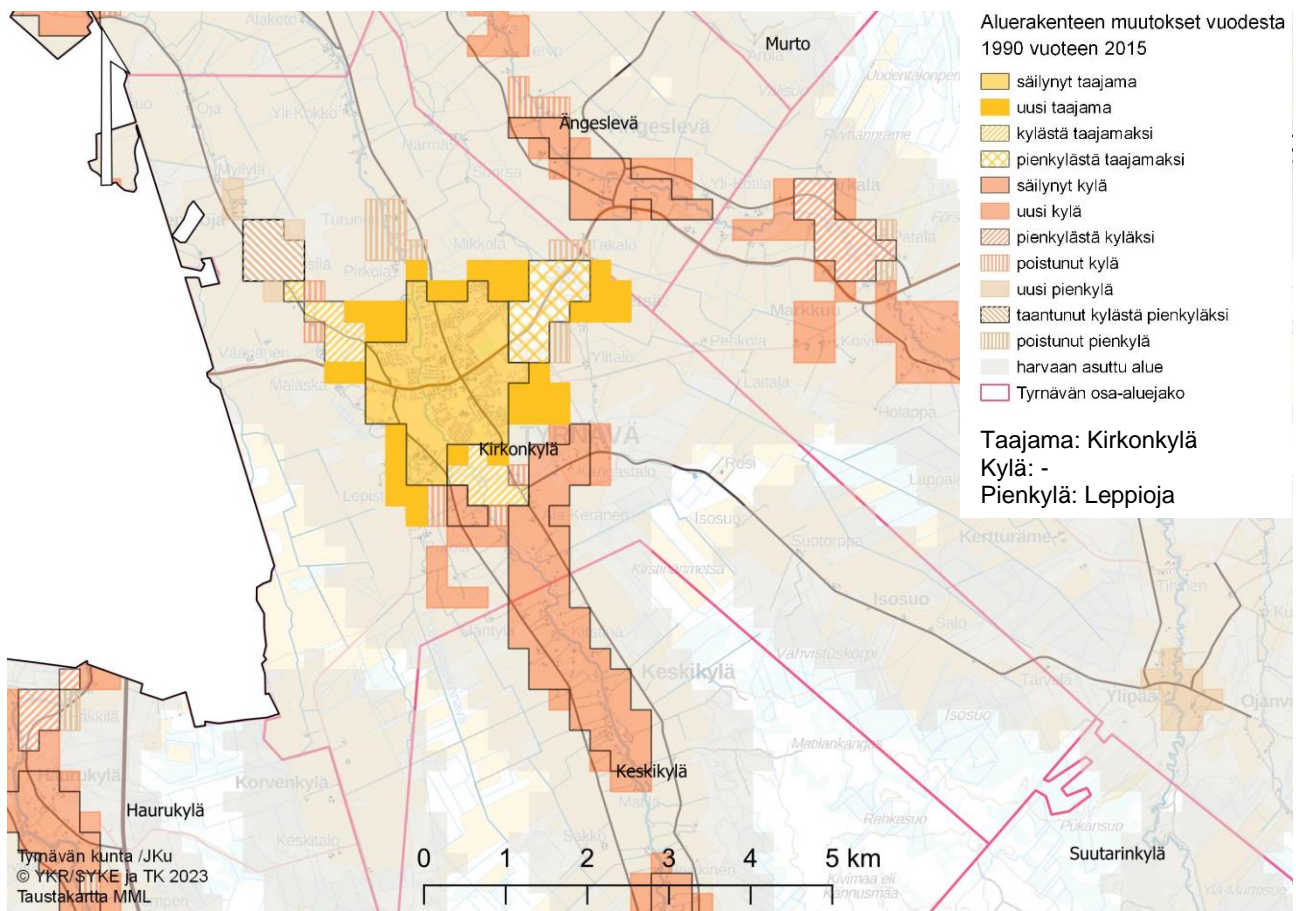
Kirkonkylän taajama on luokiteltu vuoden 2014 SYKEN Suomen taajamarakenteen valtakunnallisessa taajamien seututason luokittelussa maaseudutaajamaksi. Näitä ovat vähintään 1000 asukkaan maaseudun taajamat, jotka eivät yllä maaseudun keskustaajama -luokkaan. Noustakseen valtakunnallisessa luokittelussa maaseudun keskustaajamaksi, pitäisi tiheän taajaman alueella asukasluvun nousta yli 3000 asukasta.

Kirkonkylän taajama on vuosien 1990 ja 2015 välillä selkeästi kasvanut ja siihen on yhdistynyt aiemmin taajaman reuna-alueella sijainneita kylä- ja pienkyläalueita keskeisten tieyhteyksien varrelta.

Taajamaa reunustaa edelleen Leppiojantienvarellalla Leppiojan pienkylä sekä Keskikyläntien ja Kylmälantien asutuksen Tyrnävänjokivarren molemmille puolille muodostama kyläalue, joka vaihettuu osa-aluejaossa yhtenäisenä kyläasutuksena Kirkonkylältä Keskikyläksi.

Voimakkain taajaman laajenemissuunta on tarkastelujaksolla ollut Muhostien suuntaan rakentuneille uusille kaava-alueille. Olemassa olevat asemakaava-alueet ovat pitkälle rakentuneet Hirvelää ja Palkkia lukuun ottamatta. Hirvelä sijoittuu pienkylästä taajamaksi vaihettuneen alueen reunalle näkyen poistuneena kylänä. Palkin kaava-alue sijoittuu osittain kylä- ja osittain harvaan asuttua aluetta.

Kirkonkylän keskustan taajamarakenteen tiivistymisen myötä ja sen asutuksen sekä työpaikkojen määrän edelleen kasvaessa taajamaluokituksen muutokselle voi jatkossa olla edellytyksiä. Olemassa olevien asemakaava-alueiden täyttyessä taajama-alue joka tapauksessa kasvaa edelleen itään ja kaakkoon. Kokonaisuudessaan Kirkonkylän rakenne on kompakti ja etäisyydet maltillisia. Taajama mahtuu kokonaisuudessaan 2,5 kilometrin säteellä piirrettyyn ympyrään.



**Kuva 6.** Aluerakenteen muutokset, Kirkonkylä.

### 1.5.2 Murto

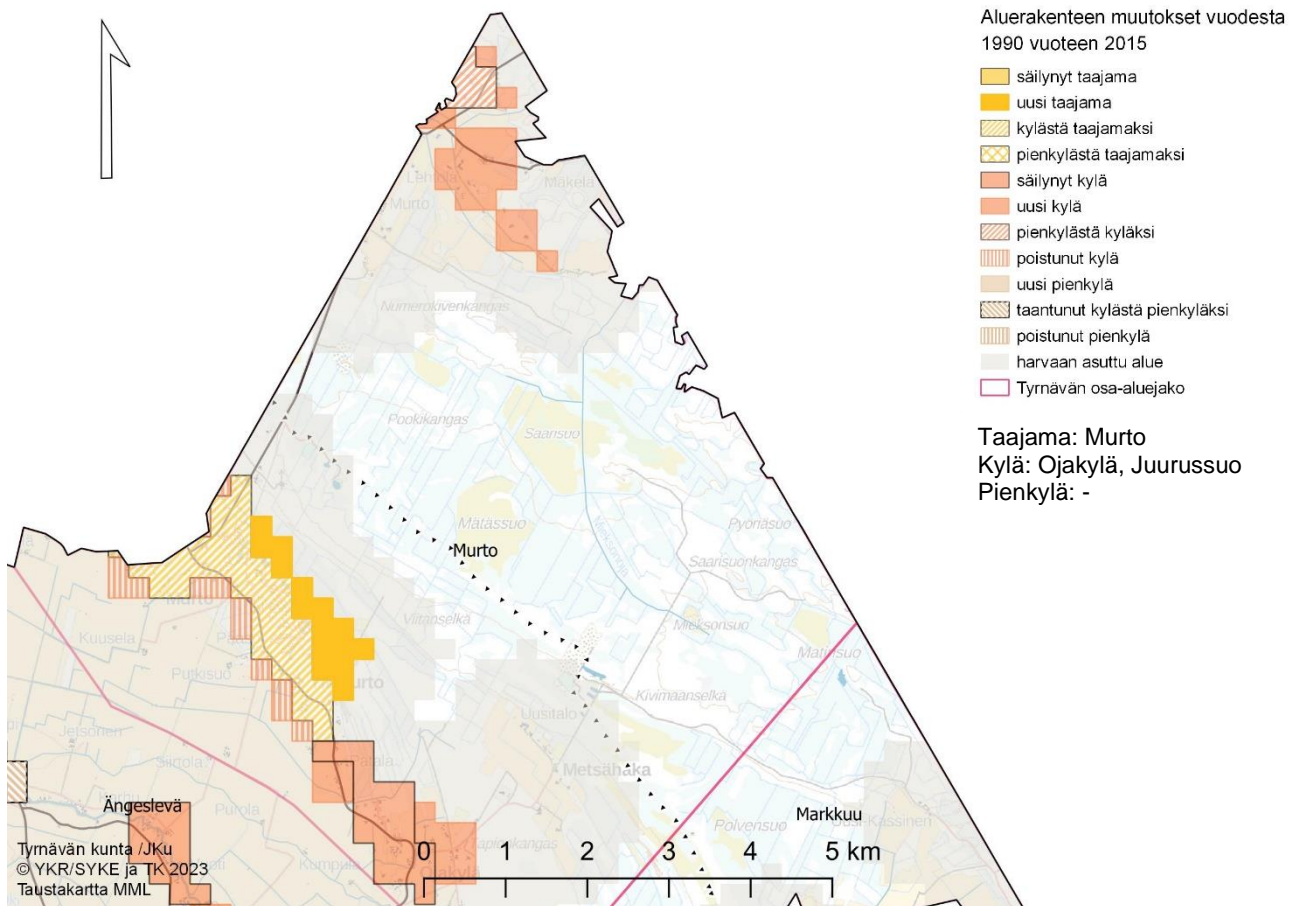
Murron taajama on luokiteltu vuoden 2014 SYKEN Suomen taajamarakenteen valtakunnallisessa taajamien seututason luokittelussa kaupunkiseudun pientaajamaksi ja sitä ympäröiväksi kaupunkiseudun lievetaajamaksi. Kaupunkiseudun pientaajamassa on vähintään 500 asukasta tai 200 työpaikkaa tiheän taajaman alueella. Kaupunkiseudun lievetaajamassa puolestaan on harvaa taajamaa tai sen tiheä taajama jää alle pientaajaman luokkarajojen.

Murron taajama on kasvanut vuodesta 1990 vuoteen 2015 kyläalueesta taajamaksi ja taajama-asutus on laajentunut asemakaavoituksen myötä uusille alueille Murrontien suuntaisena nauhana.

Taajaman eteläpuolella asutus jatkuu yhtenäisenä kyläalueena Ojakylään. Vuodesta 1990 vuoteen 2015 Ojakylän kyläasutus Murrontien varrella on laajentunut. Metsähaka sekä peltoalue Ängeslevän suuntaan ovat harvaan asuttua aluetta.

Murron alueeseen lukeutuu myös pienkylästä kyläksi ja harvasta haja-asutuksesta uudeksi kyläksi kasvanut Pikkaralantien ja Hangaksentien varren asutus Juurussuolla Kempeleen ja Oulun rajalla. Kylärakennetta ympäröi harvaan asuttu alue.

Murron taajama-alue tulee edelleen kasvamaan itään päin asemakaavan laajennuksen toteutumisen myötä. Murrontien varressa asutus muodostaa reilun viiden kilometrin mittaisen ja yhdestä kahteen kilometriin leveän yhtenäisen taajama- ja kyläalueen. Murron ja Ojakylän osayleiskaava ohjaa rakentamista asemakaava-alueen ulkopuolella. Osayleiskaavaan osoitetut uudet rakennuspaikat ovat pitkälti rakentuneet.



**Kuva 7.** Aluerakenteen muutokset, Murto.

### 1.5.3 Temmeksen kirkonkylä

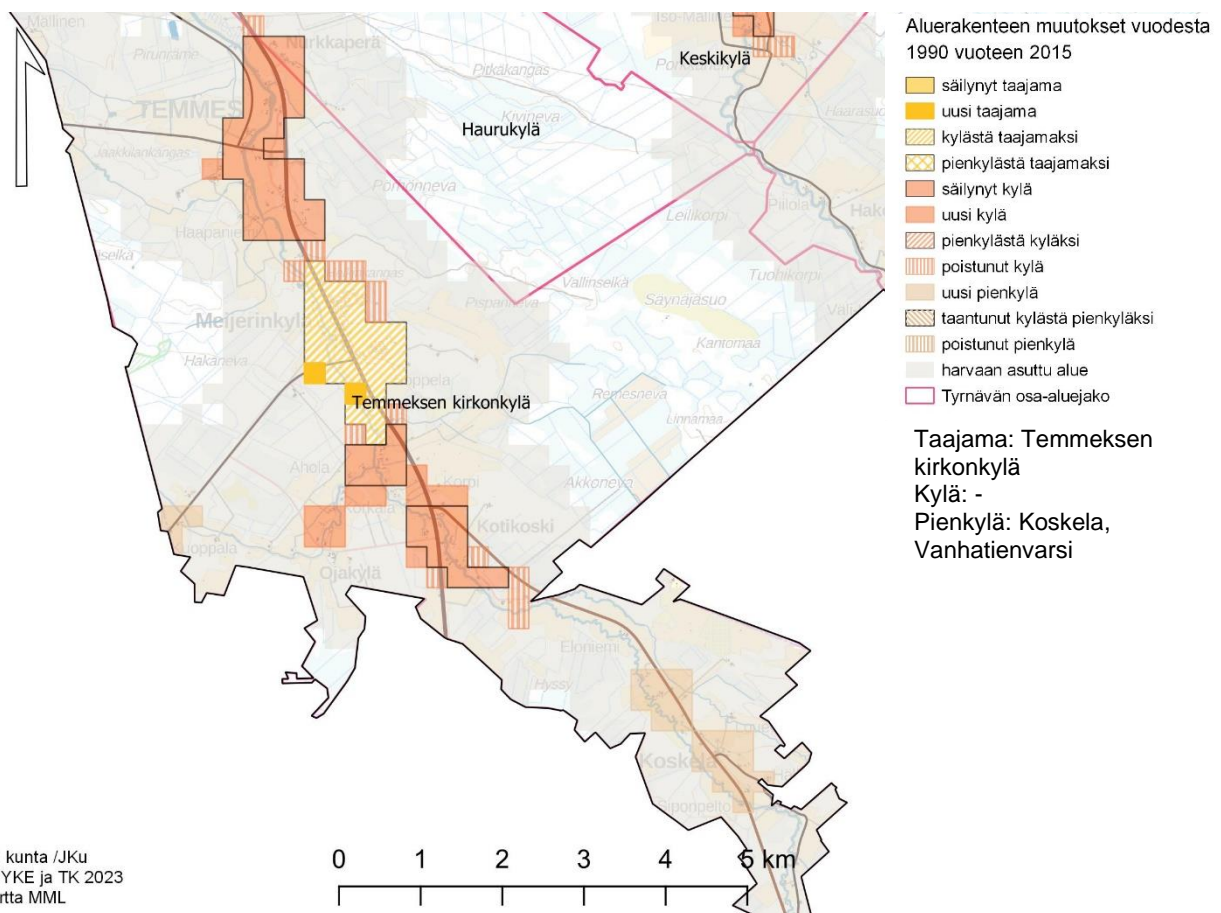
Temmeksen kirkonkylän taajama on luokiteltu vuoden 2014 SYKEN Suomen taajamarakenteen valtakunnallisessa taajamien seututason luokittelussa maaseudun pientaajamaksi. Maaseudun pientaajaman koko on yli 200 ja alle 1000 asukasta.

Temmeksen kirkonkylän taajama on vuosien 1990 ja 2015 välillä kasvanut kylästä taajamaksi. Taajama-alue kattaa Temmeksen kirkonkylän kaava-alueen ulottuen sen eteläpuolelle sijoittuvalla koululle asti.

Temmeksen asutus jatkuu taajamasta nauhamaisesti sekä etelän että pohjoisen suuntiin Temmesjoen ja 4-tien varsilla kylämäisenä asutuksena. Taajaman eteläpuolella aiemmin erilliset kyläalueet ovat rakentuneet yhteen Kestiläntienhaaran tuntumassa Kotikosken ja Ojakylän osilta. Pohjoisen suunnalla Kirkkotienvarren kohdan jokivarren kyläasutus on pysynyt ennallaan.

Pienkylää sijoittuu Vanhantienvarteen sekä Kestiläntiellä Koskelan kylään. Nauhamaisesti jokivarsille sijoittuvan kylärakenteen ympärillä on harvaan asuttua aluetta.

Temmeksen kirkonkylän taajama on edelleen tiivistyvä keskus sitä ympäröiville nauhamaisille kyläalueille. Etäisyydet Temmeksellä ovat maltillisia nauhamaisen rakenteen ulottuessa 7,5 kilometrin matkalle valtatie 4:n varrella.



**Kuva 8.** Aluerakenteen muutokset, Temmeksen kirkonkylä.

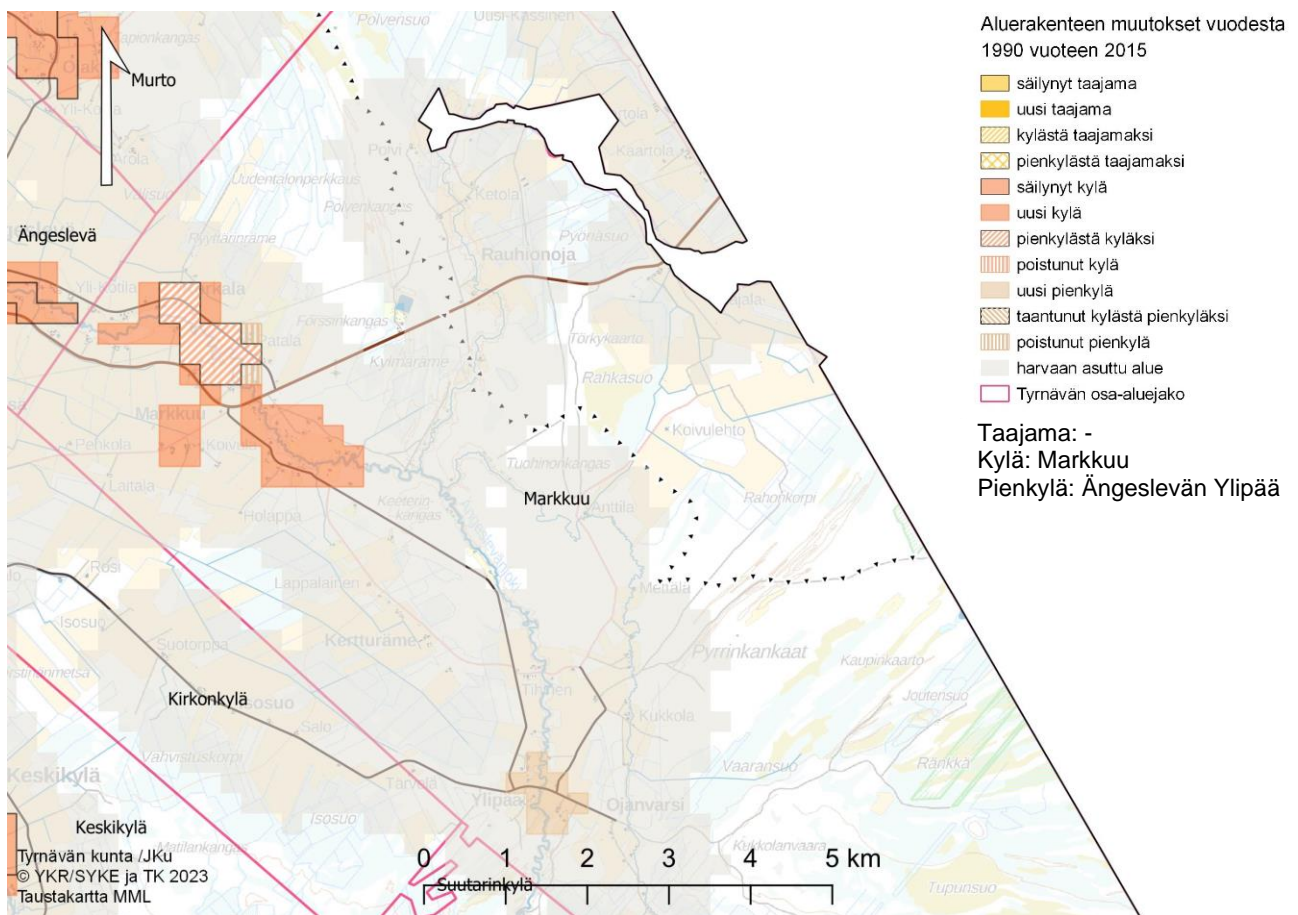
### 1.5.4 Markkuu

Markkuun asutus muodostaa yhtenäisen kyläalueen Ängeslevän kylän eteläpuolella sijaitsevan Korkalantien varren kylämäisestä asutuksesta Markkuulle molemmiin puolin Ängeslevänjokivartha.

Vuodesta 1990 vuoteen 2015 Korkalantien varren asutus on kasvanut pienkylästä kyläksi ja muodostaa yhtenäisen kyläalueen uudeksi kyläalueeksi tiivistyneen Markkuun kylän kanssa.

Kyläkeskittymää ympäröivä alue on laajasti harvaa haja-asutusta. Ängeslevän Ylipää on pienkylä ja sen ympärillä harvaan asuttu alue jatkuu niin Isosuontien kuin Ängeslevän Ylipääntien varsilla. Myös Muhostien varella Rauhionojalla on harvaan asuttua aluetta.

Ängeslevänjokivarren kylien osayleiskaava ohjaa rakentamista Markkuun kylän keskeisillä alueilla. Kyläasutus on vahvistunut sen toteuttamisen myötä. Osayleiskaavaan osoitetut uudet rakennuspaikat ovat pitkälti rakentuneet.



**Kuva 9.** Aluerakenteen muutokset, Markkuu.

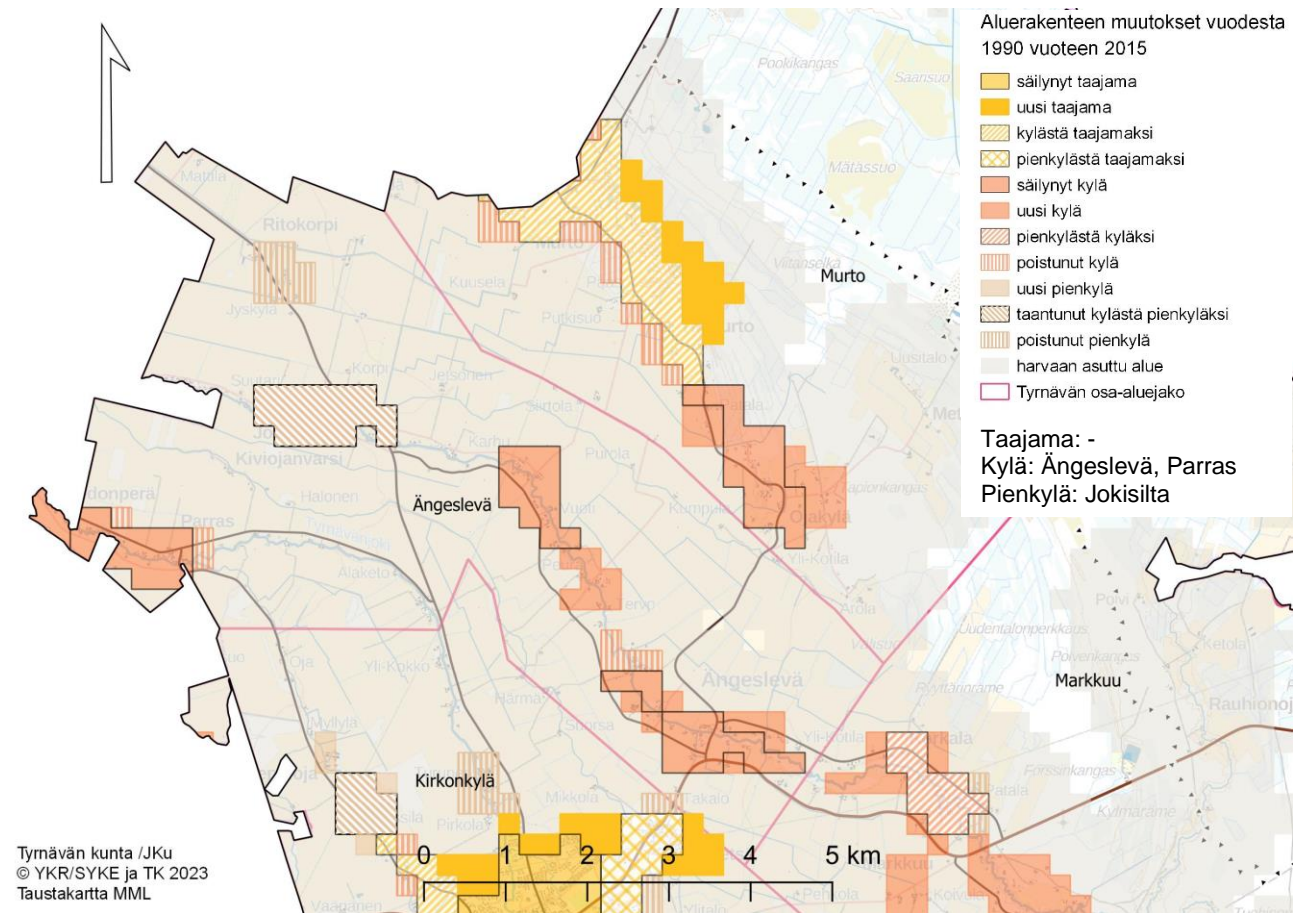
### 1.5.5 Ängeslevä

Ängeslevän osa-alueen asutus jakautuu Murrontienvarren Ojakylän kyläasutukseen sekä Ängeslevänjokivarren kylämäisiin asutusryppäisiin ja muodostuu jokivarsille rakentuneista kyläalueista.

Vuodesta 1990 vuoteen 2015 Ängeslevänjokivarren asutus on laajentunut, mutta muodostuu edelleen kolmesta erillisestä nauhamaisesta kyläalueesta, jotka sijoittuvat Ängeslevän kylään ja jokivarteen sen pohjois- ja eteläpuolille. Ängeslevän kylä on pohjoisosistaan hieman pienentynyt.

Pohjoispuolella kylärakenne jatkuu Jokisillan kylänä ja eteläpuolella vastaavasti Markkuun osa-alueelle. Jokisilta on taantunut kylästä pienkyläksi. Pohjoisempaa Tupostien varrella Ritokorpi näkyy poistuneena pienkylänä. Ängeslevän alue nauhamaisen kylärakenteen ulkopuolella on kauttaaltaan harvaan asuttua aluetta.

Ängeslevänjokivarren kylien osayleiskaava ohjaa rakentamista Ängeslevän kylien alueilla. Kyläasutus on vahvistunut sen toteuttamisen myötä. Osayleiskaavaan osoitetut uudet rakennuspaikat ovat pitkälti rakentuneet.



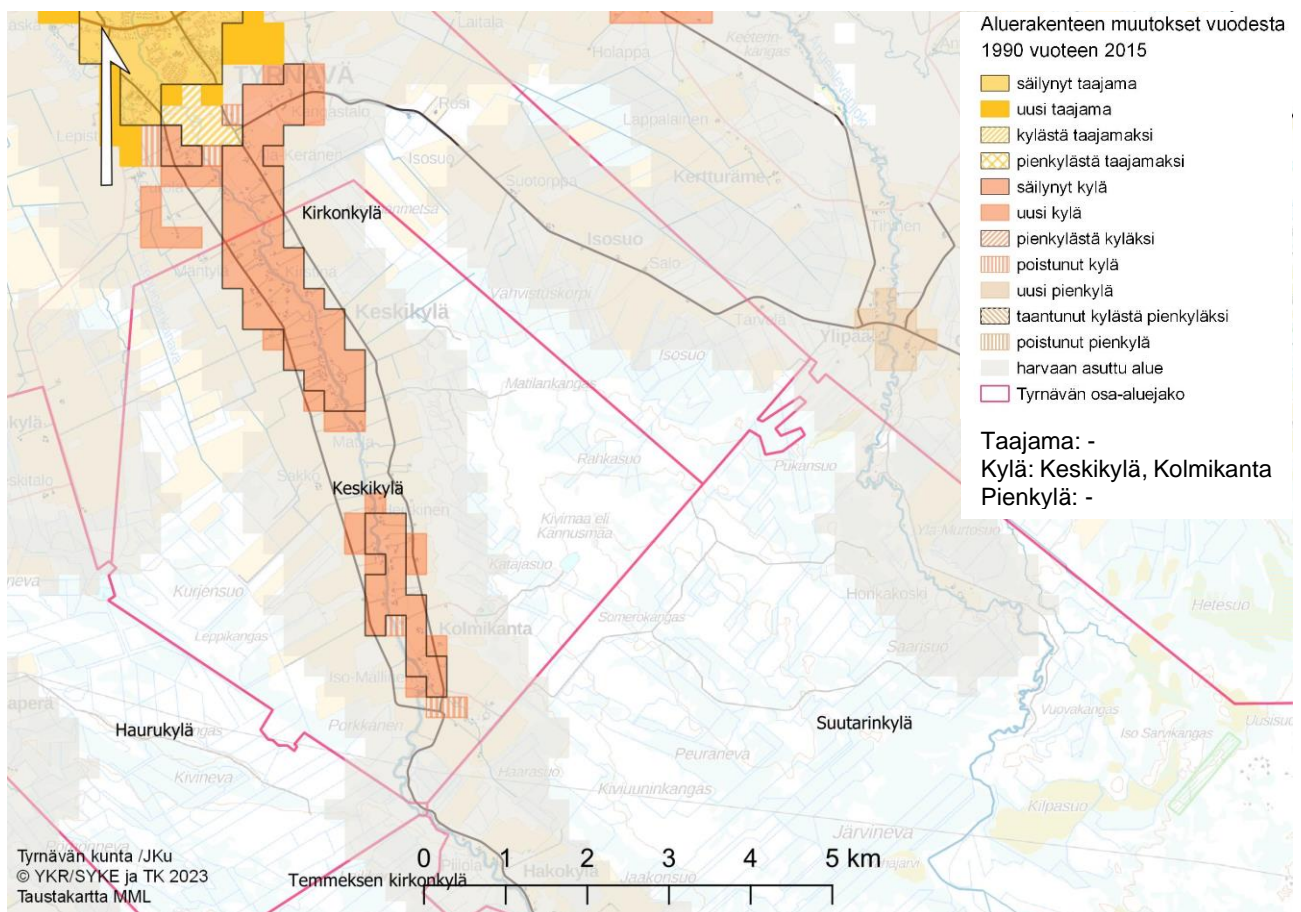
**Kuva 10.** Aluerakenteen muutokset, Ängeslevä.

### 1.5.6 Keskikylä

Keskikylä muodostuu Tyrnävänjokivarren molemmin puolin sijaitsevasta nauhamaisesta jokivarsiasutuksesta, joka jakautuu Keskikylään ja Kolmikantaan.

Vuodesta 1990 vuoteen 2015 Keskikylän asutus on hieman laajentunut etelän suuntaan. Kolmikannan asutus puolestaan on laajentunut pohjoisen suuntaan. Kylämäiseksi tiivistyvä asutus sijoittuu joen ja sen länsipuolella Keskikyläntien, itäpuolella Kylmäläntien väliin.

Tyrnävänjoen nauhamainen jokivarsiasutus taajaman eteläpuolella muodostaa Keskikylän ja Kolmikannan alueen kyläksi tiivistyvät asutuskeskittymät. Pohjoisempaan Keskikylä jatkuu yhtenäisenä kyläalueena kiinnittyen kirkonkylän taajamaan.



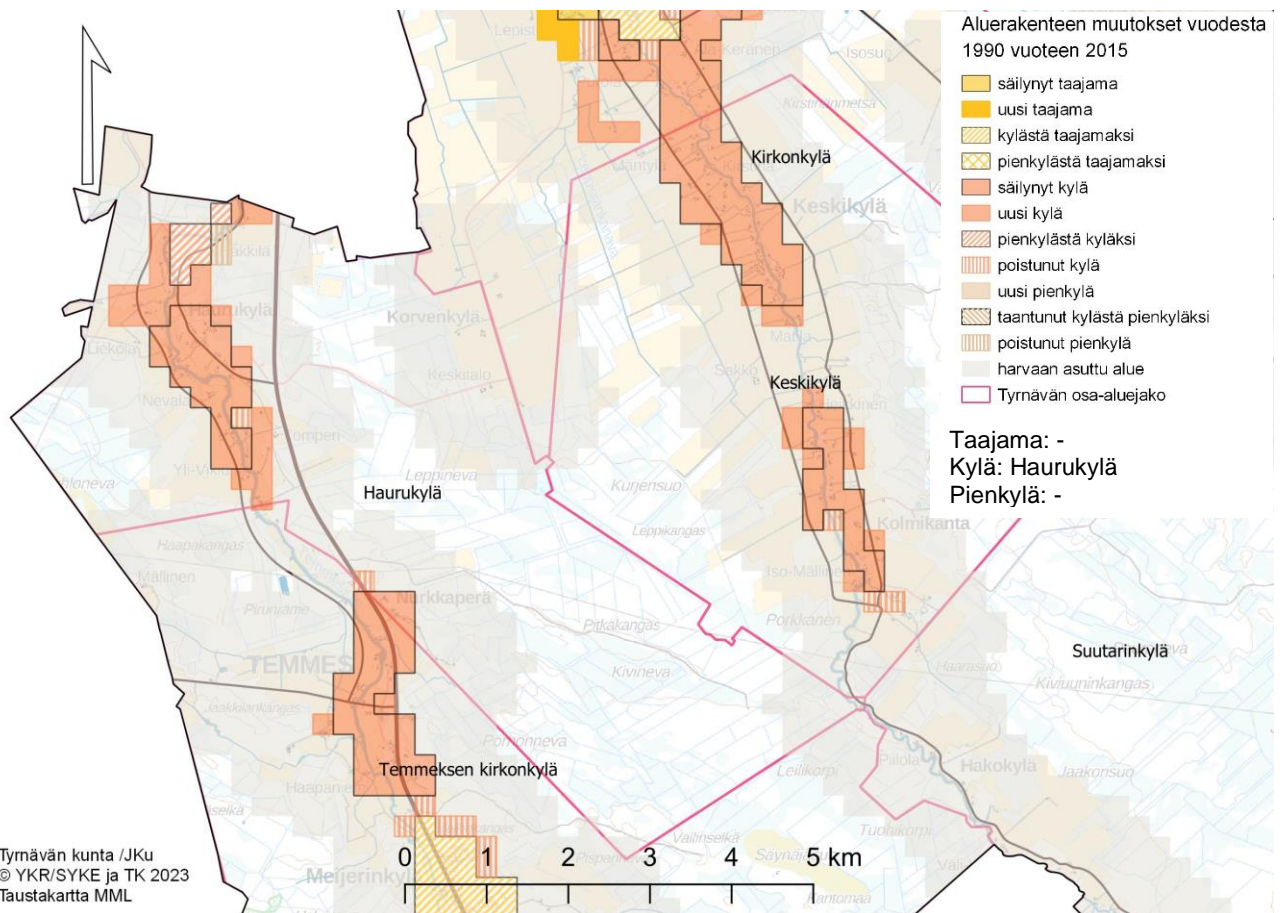
**Kuva 11.** Aluerakenteen muutokset, Keskikylä.

### 1.5.7 Haurukylä

Haurukylä muodostaa kylämäisen asumisen alueen Temmesjoen molemmin puolin valtatie 4 länsipuolella.

Vuodesta 1990 vuoteen 2015 Haurukylän asutus on laajentunut niin pohjoisen kuin etelän suuntiin. Kyläalue Haurukyläntien varressa on laajentunut Temmesjoen varrella molemmin puolin jokea Haurukyläntien alueelle.

Haurukylän teollisuusalueiden asemakaavat laajentavat toteutuessaan Haurukylän aluetta valtatie 4:n molemmin puolin Haurukyläntien ja Korventien kohdan risteysalueelta pohjoiseen.



**Kuva 12.** Aluerakenteen muutokset, Haurukylä.

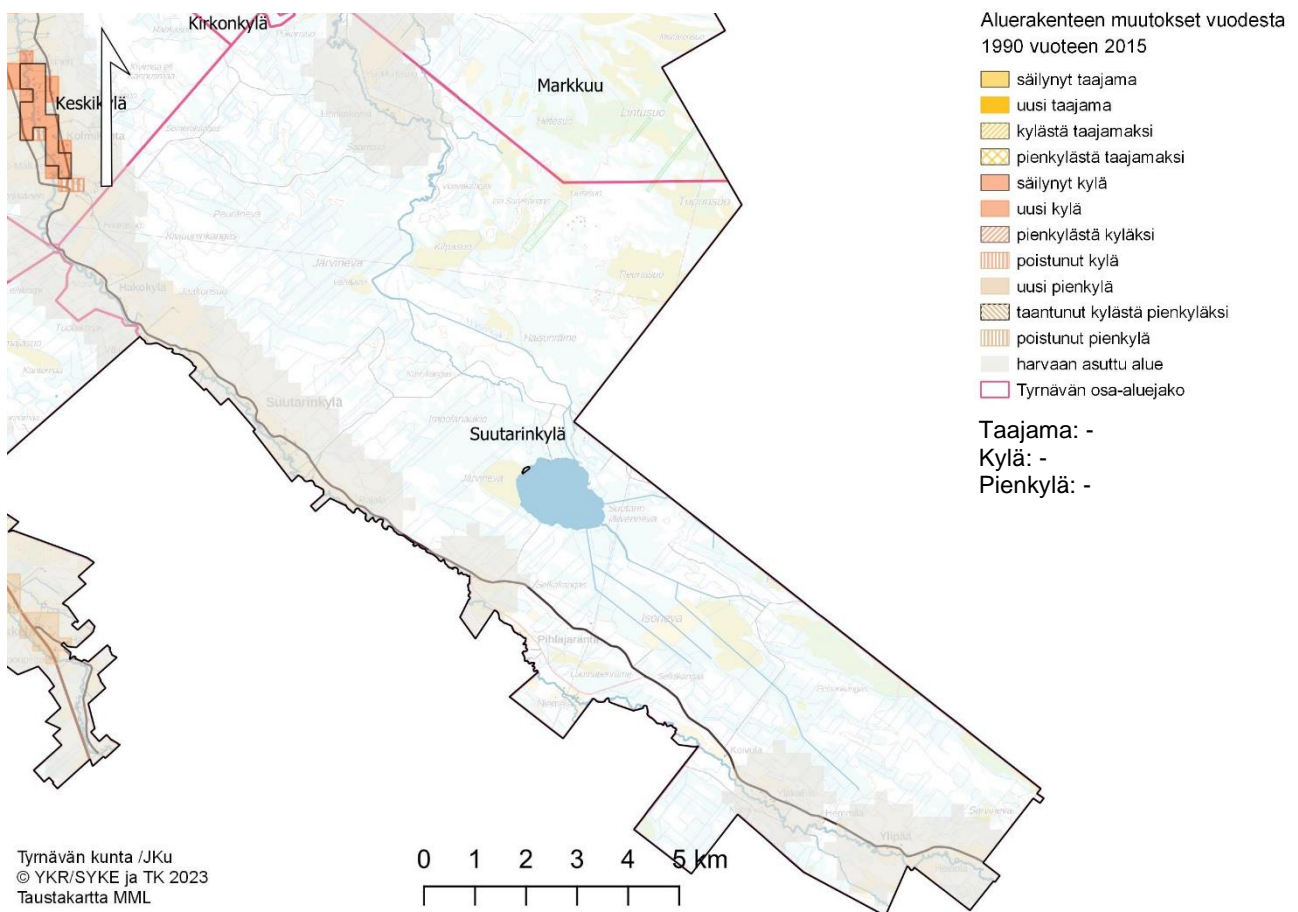
### 1.5.8 Suutarinkylä

Suutarinkylän osa-alueella asutus muodostuu Kylmälänkyläntien varrelle sijoittuvasta harvasta haja-asutuksesta sekä Honkakoskentie varren harvasta haja-asutuksesta.

Kylmälänkyläntien Tyrnävänjokivarren haja-asutus on vuosien 1990 ja 2015 välillä paikoin vähentynyt, mutta jatkuu edelleen lähes tasaisen nauhamaisena Hakokylästä Suutarinkylän kautta Ylipäähän. Samoin Suutarinjärven harva haja-asutus on poistunut ja vakituisen asutuksen sijaan jäljellä on vapaa-ajan asutusta.

Honkakoskentievarressa haja-asutus on hieman laajentunut Ängeslevänjoen latvuksilla.

Tyrnävänjokivarren ja Ängeslevänjokivarren harva maaseutus asutus ulottuu lähes yhtenäisenä nauhana jokien latvuksille.



**Kuva 13.** Auerakenteen muutokset, Suutarinkylä.



## 2 Asukkaat

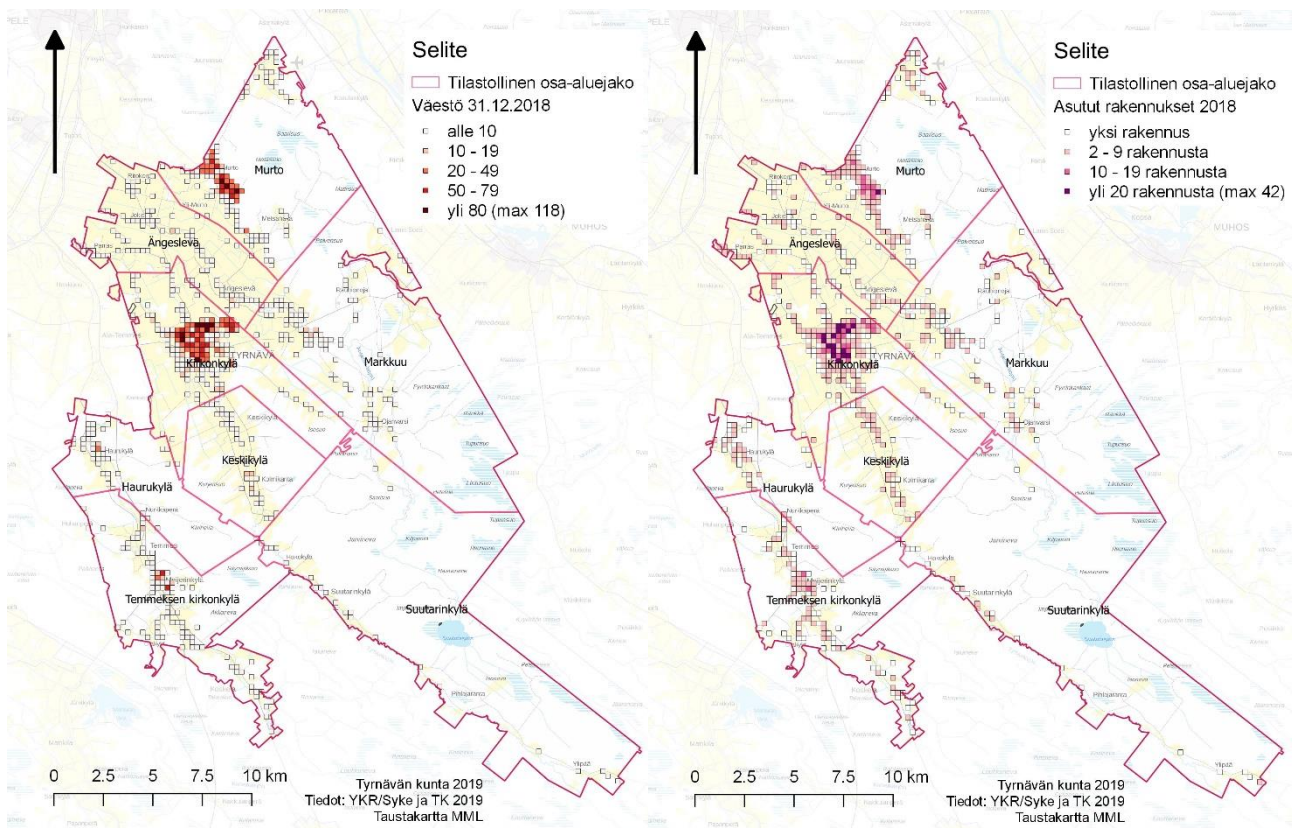
### 2.1 Asutuksen jakautuminen

Asutus on Tyrnävällä keskittynyt taajamiin, joista vahvimmin kirkonkylälle ja Murtoon. Perinteinen nauhamainen jokivarsiasutus ei muodosta selkeitä kyläkeskuksia, mutta paikka paikoin jokivarsiin on muodostunut asutusryppäitä, joiden yhteydessä perinteisesti on sijainnut kyläkoulu ja muita lähipalveluita. Nykyisellään palvelurakenne on keskittyneempää, mutta kyliä, pienkyliä ja harvaan asuttua aluetta on laajasti taajamien ulkopuolella jokivarsien tuntumaan rakentuneella tiestöllä tai muutoin suotuisilla asuinpaikoilla.

Vaikka keskustaajamat ovat vahvoja, maaseutu ja kylät ovat edelleen tärkeä osa Tyrnävän identiteettiä. Myös keskustaajaman rakenteessa perinteinen maaseutupitäjä uusien toimintojen ja rakenteiden rinnalla.

Kirkonkylään on rakentunut kuntakeskuksen palvelujen ympärille pienipiirteinen asutuskeskittymä perinteisen maatalouselinkeinon liittyneen teollisuuden muokkaamassa ympäristössä. Kirkonkylän rakenteessa on nähtävissä eri vuosikymmeninä toteutettujen asuinalueiden muodostama kokonaisuus, jossa vanhimpien alueiden orgaaninen rakentuminen vaihtuu sääntillisten korttelialueiden muodostamiin vuosituhannen vaihteen asuinalueisiin.

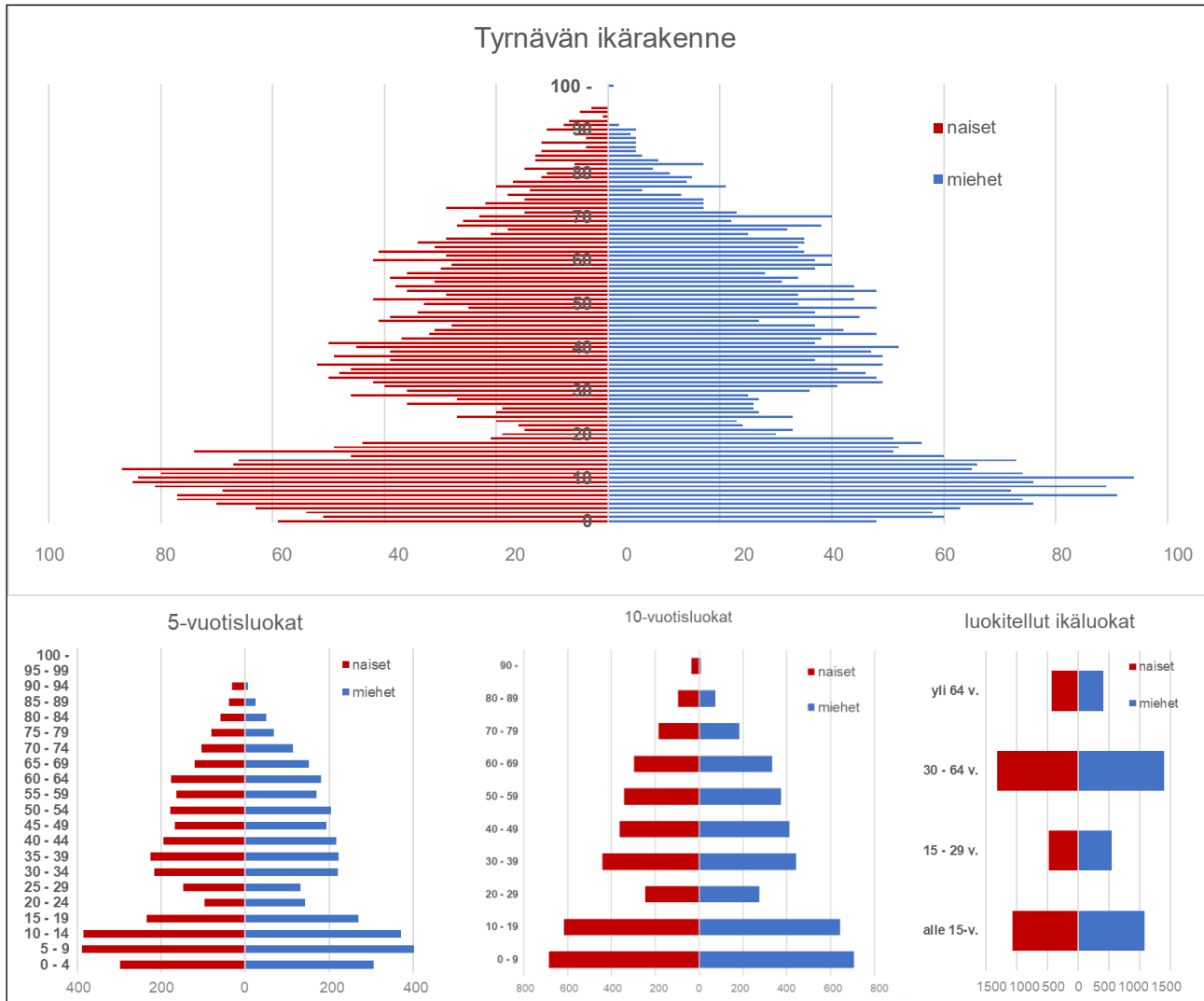
Murron asemakaavoitus 1990-luvun lopulla on luonut palvelukeskittymän ympärille metsäisen asuinalueen soluverkoston, joka on muodostunut Tyrnävän toiseksi suurimmaksi taajamaksi. Temmeksen kirkonkylän Meijerikylä niin ikään on entisen kuntakeskuksen palvelujen ympärille rakentunut, mutta väkimäärältään vaatimattomampi kokonaisuus. Temmeksen kirkonkylän asutuksessa painottuu edelleen sen nauhamainen luonne sen levittyessä pitkin Temmesjoen ja sen sivuhaarojen varsia valtatie 4:n kupeessa.



**Kuva 14. A.** Väestön jakaantuminen Tyrnävällä. **B.** Asuttujen rakennusten sijoittuminen Tyrnävällä.

## 2.2 Väestön rakenne

Ikärakenne Tyrnävällä painottuu nuoriin ikäluokkiin. 15-29-vuoden ikäluokassa näkyy peruskoulun jälkeinen opintojen perässä muualle suuntautuva muuttoliike. Lähes kolmannes tyrnäväläisistä puolestaan on alle 15-vuotiaita (29,6 % vuonna 2022). Syntyvyyden väheneminen näkyy kaikkein nuorimpien ikäluokkien pienempänä kokona. Miehiiä on hieman enemmän kuin naisia lähes kaikissa ikäluokissa.



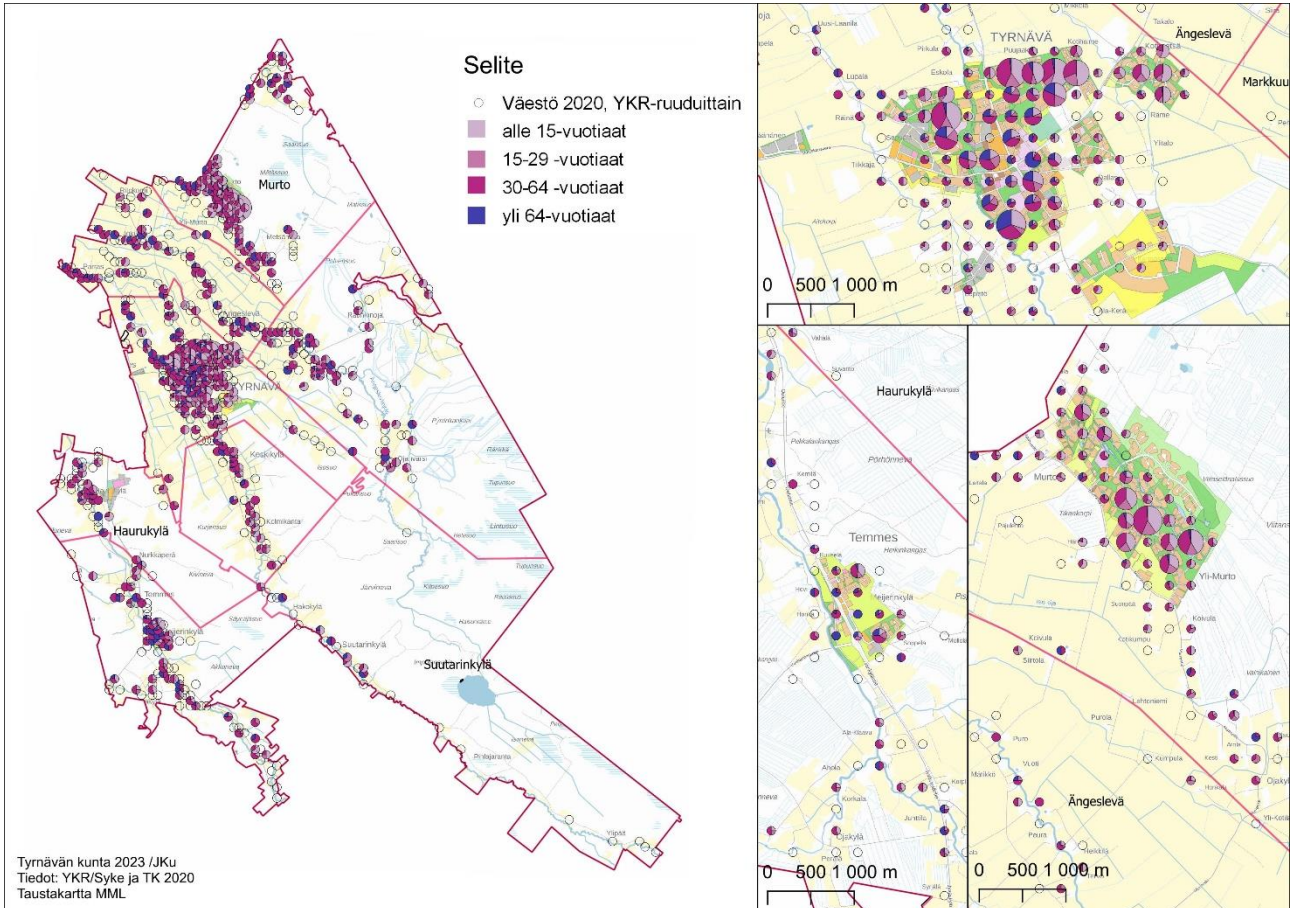
**Kuva 15.** Ikäpyramidit Tyrnävällä, Tilastokeskuksen vuoden 2018 väestötieto.

Yli puolet tyrnäväläisistä (52 % vuonna 2022) asuu kirkonkylällä. Kirkonkylän väestö on melko nuorta ja nuori ikärakenne painottuu etenkin kirkonkylän laitamille ja uudemmille asuinalueille. Kirkonkylän keskustassa puolestaan myös vanhemmalla väestöllä on vahva edustus. YKR-ruututason tarkastelussa kirkonkylällä on yksittäisiä ruutuja, joiden väestöstä yli puolet on yli 64-vuotiaita.

Murrossa asuu lähes neljännes tyrnäväläisistä (24 % vuonna 2022). Murron ikärakenne on suhteellisen nuorta ja yli 64-vuotiaiden osuus on pieni, alle 5 % Murron väestöstä. Temmeksellä asuu alle kymmenesosa tyrnäväläisistä (Temmeksen kirkonkylä ja Haurukylä yhteensä 9 % vuonna 2022). Temmeksen Meijerikylän ikärakenne painottuu vanhempiin ikäluokkiin.

Alla olevassa kuvassa kartalle on kuvattu ikärakenteen jakaumaa YKR-ruuduittain. Ruudut, joiden väkimäärä on yhteensä alle 10 henkilöä, esitetään kartoilla ilman tietoa. Enimmillään yksittäisessä ruudussa on 109 henkilöä. Tiedot kartalla ovat vuoden 2020 väestötietojen mukaisia. Taulukossa

ikä rakenne alueittain on käytetty vuoden 2018 väestötietoa. Osa-alueittain tarkasteltuna alle 15-vuotiaita on suhteellisesti eniten Murrossa, kirkonkylällä ja Keskikylällä. Ängeslevän alueella on suhteellisesti eniten 30-64-vuotiaita. Yli 64-vuotiaita on suhteellisesti eniten Suutarinkylällä ja Temmeksen kirkonkylällä. Kaikkien ikäluokkien osalta kirkonkylän alueelle sijoittuu absoluuttisesti suurin lukumäärä asukkaita. Murrossa on väkimäärään nähden huomattavan vähän yli 64-vuotiaita ja Temmeksen kirkonkylällä vastaavasti keskimääräistä enemmän.



**Kuva 16.** Väestö ikärakenteittain Tyrnävällä Kirkonkylän, Temmeksen sekä Murron taajamissa vuonna 2020.

**Taulukko 2.** Väestön ikärakenne osa-alueittain Tyrnävällä, väestötieto vuodelta 2018.

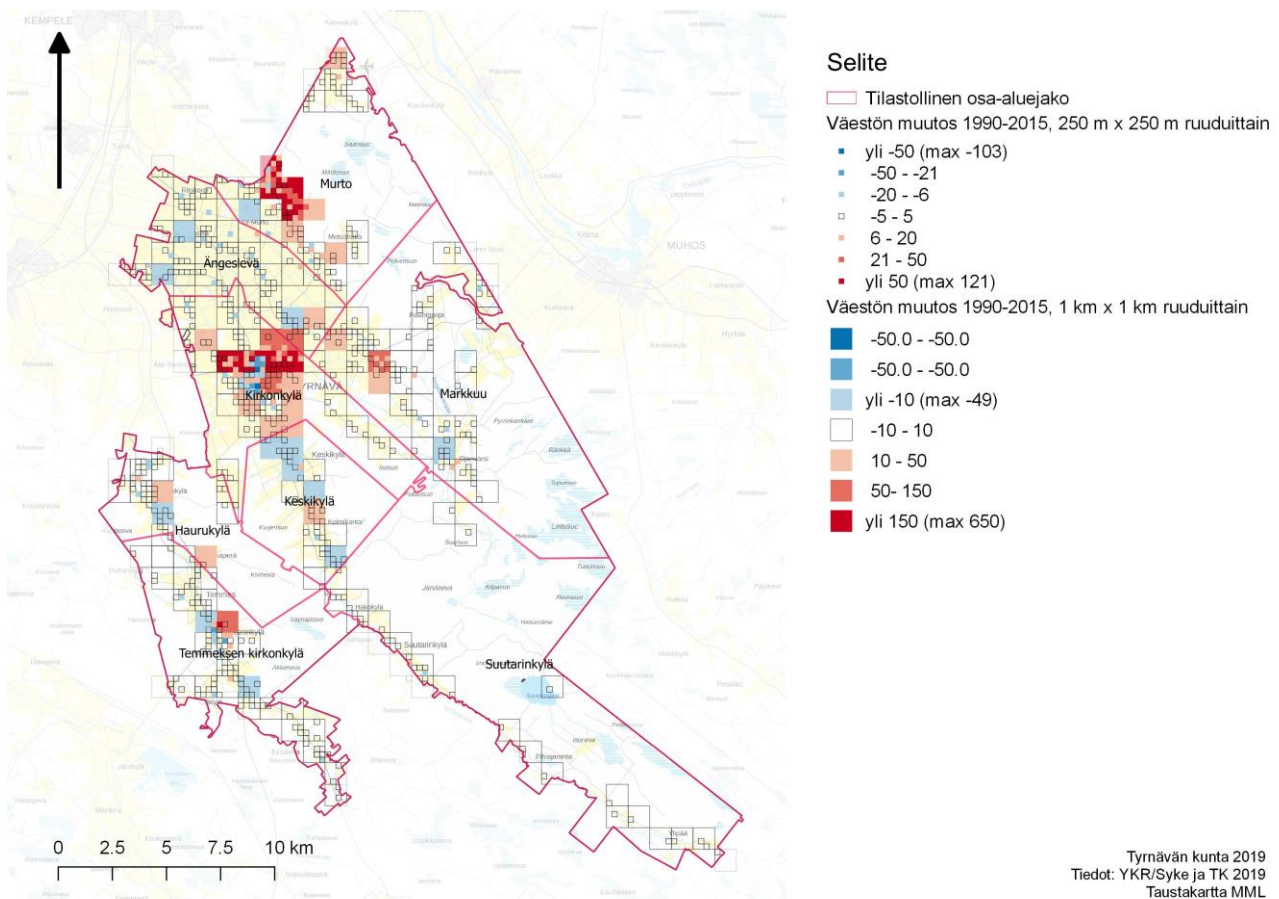
Osa-alue	alle 15-vuotiaat		15-29 -vuotiaat		30-64 -vuotiaat		yli 64-vuotiaat	
	yhteensä	%-osuus	yhteensä	%-osuus	yhteensä	%-osuus	yhteensä	%-osuus
Kirkonkylä	1156	33,3	532	15,3	1307	37,6	481	13,8
Murto	625	36,7	305	17,9	692	40,7	79	4,6
Temmeksen kirkonkylä	95	20,7	52	11,3	201	43,7	112	24,3
Markkuu	99	29,6	38	11,3	147	43,9	51	15,2
Ängeslevä	55	17,7	34	10,9	179	57,6	43	13,8
Keskikylä	62	32,3	22	11,5	82	42,7	26	13,5
Haurukylä	42	24,4	25	14,5	75	43,6	30	17,4
Suutarinkylä	9	15,3	4	6,8	25	42,4	21	35,6

## 2.3 Väestön muutos

Vuodesta 1990 vuoteen 2015 koko kunnan väestömäärä on kasvanut 4387 henkilöstä 6793 henkilöön, mikä on ollut suurin välikulu Tyrnävän kunnassa tähän asti. Alueellisesti väestönkasvu ei ole jakaantunut tasaisesti, vaan kasvu on kohdistunut etenkin kirkonkylän ja Murron taajamiin. Kasvua on ollut myös Temmeksellä ja Markkuulla.

Alla olevalla kartalla väestönmuutosta on tarkasteltu 250 metrin ja 1 kilometrin YRK-ruuduittain. Ruudut, joissa väestönmuutos on ollut pientä, ovat kartalla ilman väriä. Sekä kirkonkylällä että Murrossa kasvu näkyy suurena useissa ruuduissa niin 250 m ruutukoossa kuin 1 km ruututason tarkastelussa. Myös Temmeksen taajamassa tarkemmalla tasolla tarkasteltuna väestö on kasvanut ruutukohtaisesti yli 50 henkilöllä. Sekä Kirkonkylällä että Murrossa on molemmissa neljän neliökilometrin alalla ruutukohtainen väestönkasvu ylittänyt 150 henkilöä.

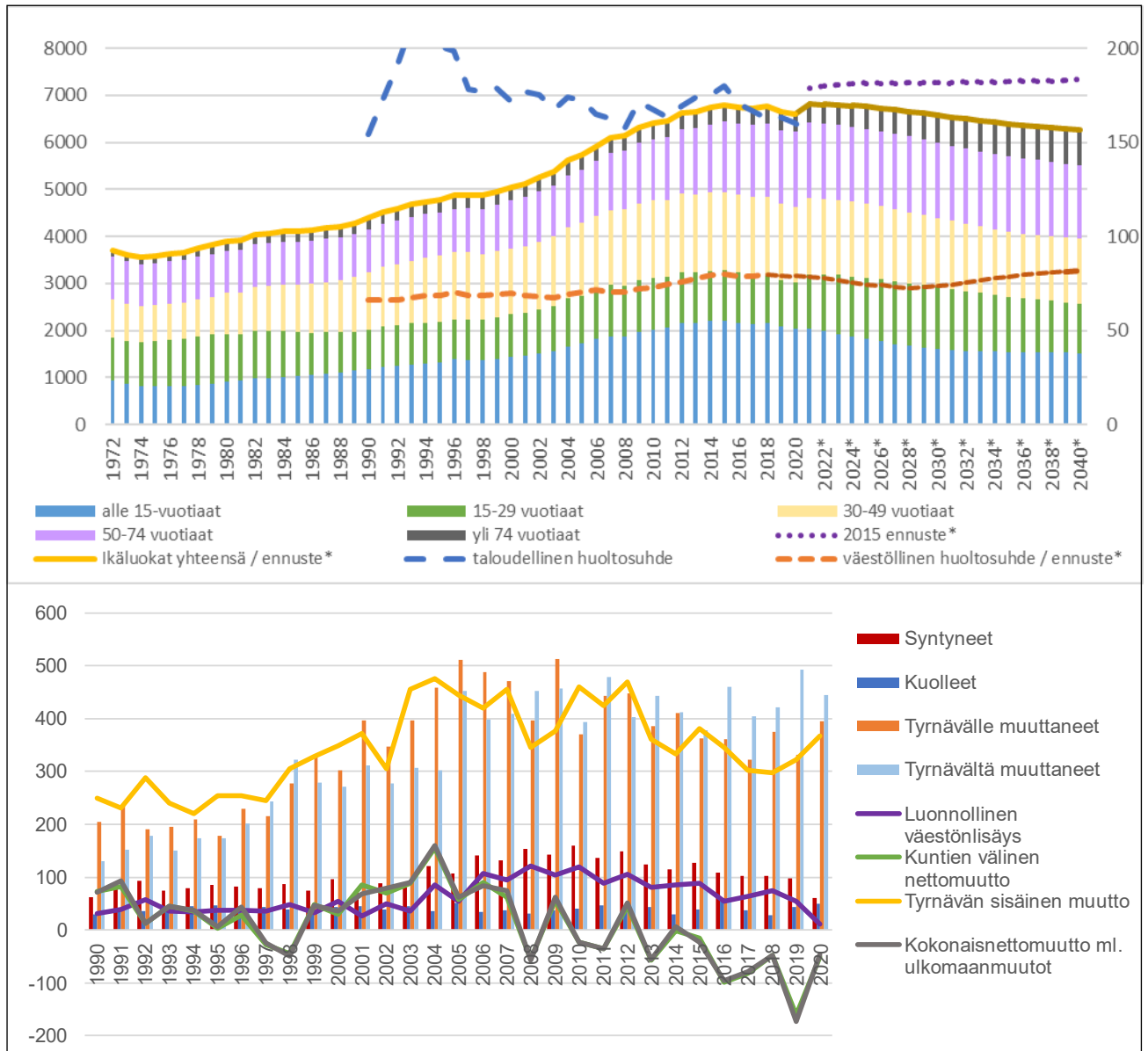
Väestö on paikoin myös vähentynyt, mutta merkittävimmät väestön paikalliset vähenemiset sijoittuvat kirkonkylälle samoilta alueille, joissa on tapahtunut myös kasvua. Merkittävää autoitumista ei ole näkyvissä missään osissa kuntaa.



**Kuva 17.** Väestön muutos 250 metrin ja 1 kilometrin YKR-ruuduittain 1990–2015.

## 2.4 Väestön kehitys ja -ennuste

Tyrnävän väestönkehitys on vuodesta 1998 vuoteen 2015 ollut positiivinen. Viime vuosina väkiluku on ollut hienoisessa laskussa. Tilastokeskuksen laatima väestöennuste vuodelta 2015 on edeltävään väestönkasvuun peilaten huomattavasti positiivisempi kuin viime vuosien kehitys. Vuoden 2019 tuorempi Tilastokeskuksen väestöennuste näyttääkin Tyrnävän väkimäärän vähenevään tulevaisuudessa, mutta toteutunut väestönkehitys on viimeisimpinä vuosina alittanut myös tuoreimman ennusteen. Vuoden 2020 päättyessä väkimäärä oli 6603, vuonna 2021 6593 ja vuonna 2022 6562.



**Kuva 18.** Väestön kehitys ja -ennuste sekä huoltosuhteet ja toteutuneet väestönmuutokset.

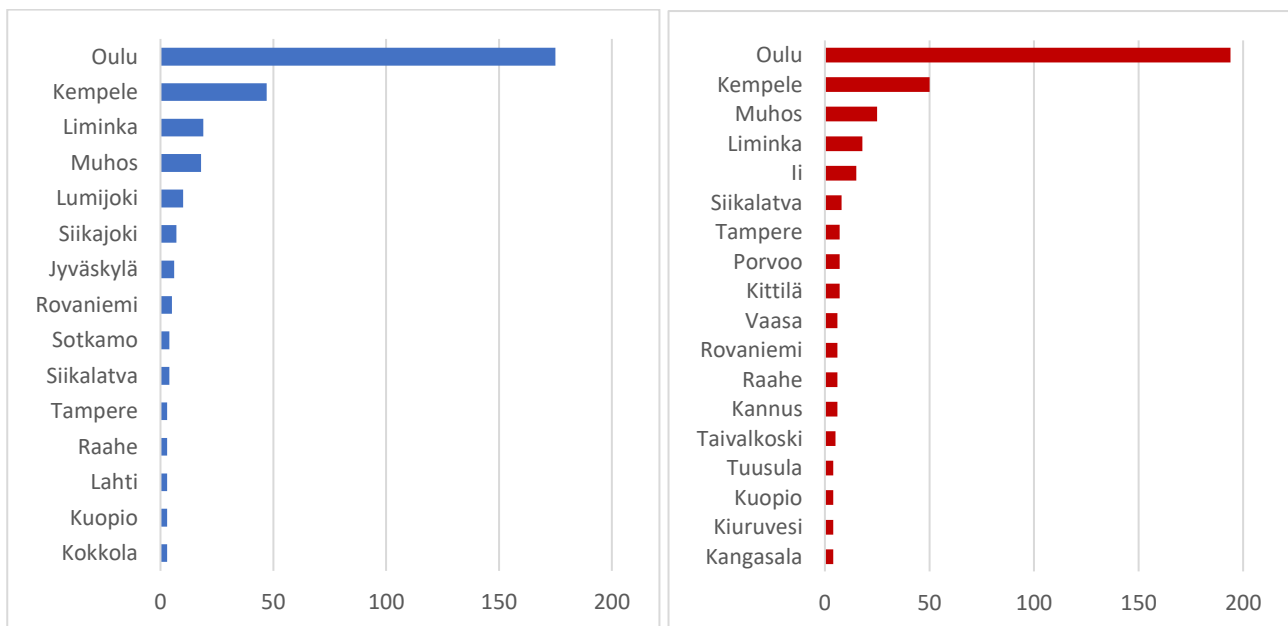
Pitkään jatkunut väestönkasku taittui vuonna 2015, jolloin välimäärä olisi suurimmillaan lähes 6800. Vuosien 2015–2020 kuluessa kunnasta poismuuttaneiden osuus on ollut suurempi kuin kuntaan muuttaneiden osuus. Myös syntyvyys on vähentynyt vuodesta 2016 alkaen verrattuna 2000-luvun alkupuolelle. Niin Tyrnävälle muutot, Tyrnävältä pois muutot kuin kunnan sisäisetkin muutot ovat 2000-luvulla vaihdelleet vuosittain 300–500 muuton välillä. Vuosituhannen alkupuolella kuntaan muutettiin enemmän ja viime vuodet ovat puolestaan olleet muuttotappiollisia.

Taloudellinen huoltosuhte kuvaa työttömien ja työvoiman ulkopuolella olevien yhteenlaskettua määrää suhteessa työllisten määrään. Työssäkäyntitilastossa lasketaan, kuinka monta työtöntä ja työvoiman ulkopuolella olevaa on sataa työllistä kohden. Tyrnävällä taloudellinen huoltosuhteen pitkän aikavälin trendi on ollut laskeva eli työttömien ja työvoiman ulkopuolella olevien määrä sataa työllistä kohti on pitkällä aikavälillä vähentynyt. Vuonna 2021 taloudellinen huoltosuhte oli 155, kun vastaavasti koko Suomessa se oli 133,4.

Väestöllinen huoltosuhte puolestaan kuvaa lasten ja vanhuseläkeikäisten suhdetta työikäisen väestön määrään eli alle 15-vuotiaiden ja 65-vuotta täyttäneiden osuutta suhteessa 15-64-vuotiaaseen väestöön. Se kertoo, montako lasta tai vanhuseläkeläistä on sataa työikäistä kohti. Hyvän huoltosuhteen tavoitteena on siis mahdollisimman alhainen luku. Tyrnävällä väestöllinen huoltosuhte on vaihdellut viime vuosikymmeninä 66–80 välillä. Vuoden 2019 Tilastokeskuksen väestöennusteen mukaisesti 2020–2040 välillä se vaihtelee ollen pienimmillään 73 ja suurimmillaan 82.

## 2.5 Kuntien välinen muuttoliike

Tyrnävälle muutetaan eniten Oulun kaupunkiseudun muista kunnista, samoin Tyrnävältä muutetaan eniten muualle Oulun kaupunkiseudulle. Alla olevaan kuvaan on koottu poikkileikkaus vuoden 2021 tulo- ja lähtömuutoista. Tulomuuttojen osalta kaaviossa näkyvät lähtöpaikkakunnittain Tyrnävälle muutot, jotka ovat koskeneet kolmea tai useampaa henkilöä. Tyrnävältä muuttaneiden osalta näkyvät paikkakunnittain muutot, jotka ovat koskeneet neljää tai useampaa henkilöä.



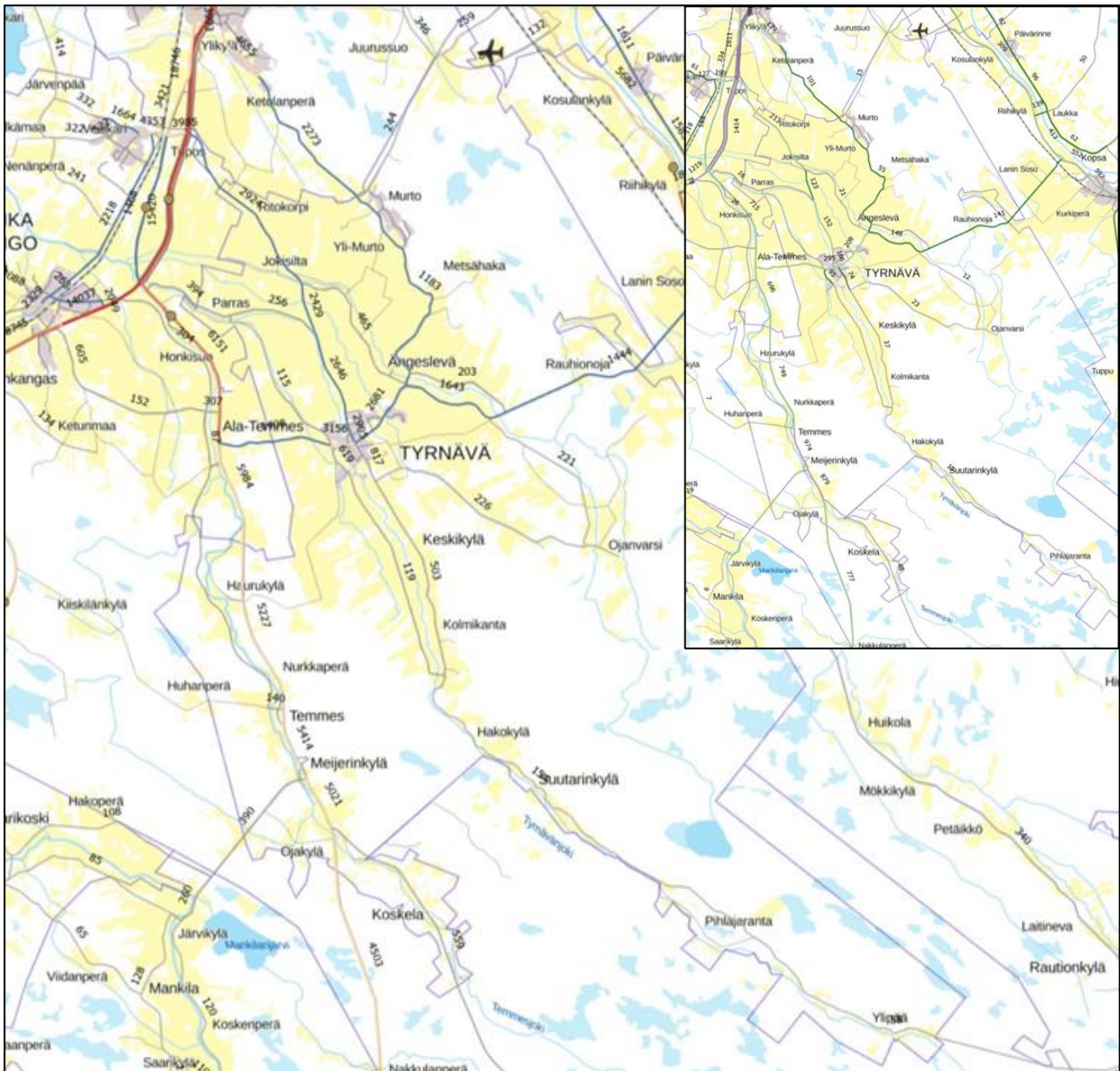
**Kuva 19. A.** Muutot Tyrnävälle vuonna 2021. **B.** Muutot Tyrnävältä vuonna 2021.

## 3 Liikenneyhteydet

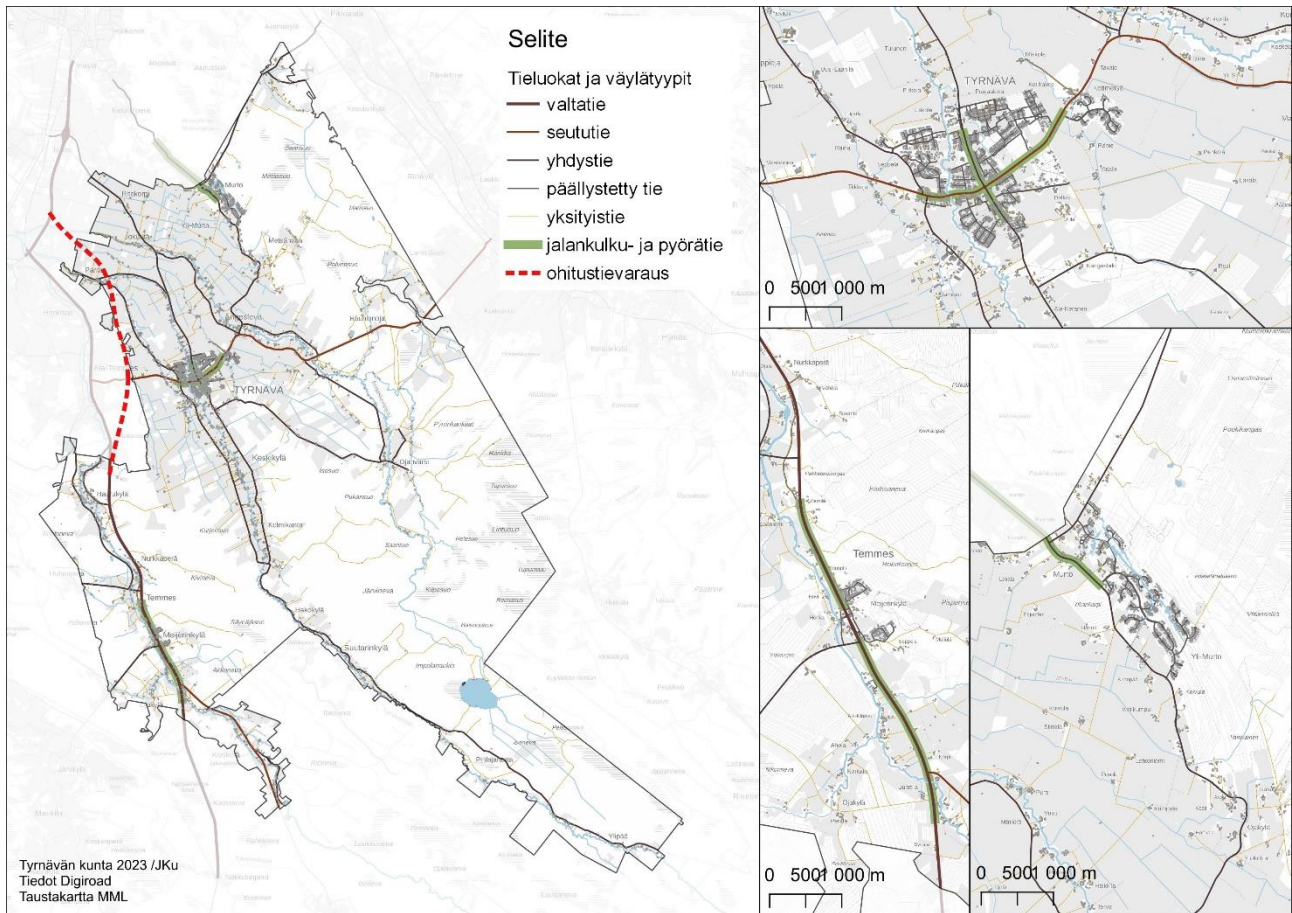
### 3.1 Tieverkko

Tyrnävän kunnan tieverkko muodostuu maanteistä, kaduista ja yksityisteistä. Valtatie 4 muodostaa keskeisimmän liikenneyhteyden Tyrnävältä. Se sivuttaa kirkonkylän noin neljän kilometrin etäisyydeltä ja kulkee läpi Temmeksen. Kirkonkylän läpi kulkee seututie 827.

Liikennemäärää kuvataan vuoden keskimääräisellä vuorokausiliikenteellä (KVL) ja sen yksikkö on ajoneuvoa/vuorokausi. Liikennemäärät 2020-kartoilla suurin liikenne on Temmeksellä 5414 kvl, josta raskasta liikennettä on keskimäärin 974 ajoneuvoa vuorokaudessa. Haaransilta ja Ala-Temmeksen välillä liikennettä on ollut 6151 kvl. Tupostien liikenne on keskimäärin yli 2900 henkilöautoa ja Murrosta Kempeleen suutaan yli 2200 henkilöautoa vuorokaudessa.



**Kuva 20.** Väyläviraston henkilöliikenteen ja raskaan liikenteen tieliikennemääräkartat Tyrnävällä 2020.



**Kuva 21.** Tieluokat ja väylätyypit Tyrnävällä.

Jalankulun ja pyörätieyhteyksiä Tyrnävällä on taajamissa. Pisin yhtenäinen pyörätie on Temmeksellä valtatie 4:n varrella. Murrosta on yhtenäinen pyörätieyhteys Oulun seudun pyörätieverkostoon. Valtatie 4:n ohitustievaraus on yllä olevassa kuvassa yleiskaavojen ja maakuntakaavan mukainen. Yksityistieverkosto näkyy kuvassa vaalean ruskealla.

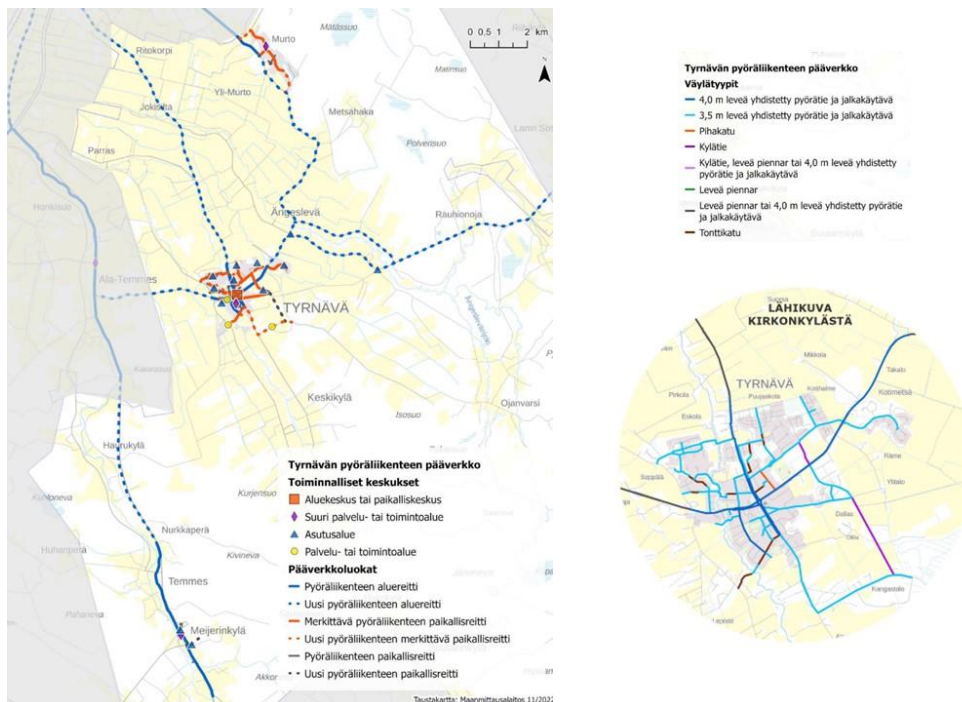


### 3.2 Kävely ja pyöräily

Tyrnävän jalankulun ja pyöräilyn tarkennettu kehittämissuunnitelma valmistui 2022 joulukuussa ja kunnanhallitus hyväksyi sen 23.1.2023 § 17. Jalankulun ja pyöräiliikenteen kehittämissuunnitelmassa esitetään visio ja tavoitteet kehittämiselle sekä toimenpidekorttien muodossa lähivuosien tavoiteltavista toimista toimintaympäristön ja olosuhteiden kehittämiseksi. Siinä myös priorisoidaan edistettäviä toimenpiteitä ja otetaan kantaa, minkä pyörätieyhteyden kehittäminen olisi ensisijaista. Tarkennetun kehittämissuunnitelman seurauksena Pohjois-Pohjanmaan ELY-keskuksella on valmisteilla toimenpidekortti Tyrnävä-Murto pyörätieyhteyden kehittämiseksi. Oulun seudun pyöräiliikenteen verkkoa päivitetään 2023–2024 ja sen yhteydessä Tyrnävä kytketään strategisella tasolla yhä tiiviimmin seudun verkostoon.



**Kuva 22.** Tyrnävän jalankulun ja pyöräilyn kehittämissuunnitelman visio ja tavoitteet edistämiseksi.



**Kuva 23.** Tyrnävän pyöräiliikenteen pääverkko ja väylätyypit tarkennetussa kehittämissuunnitelmassa.

### 3.3 Joukkoliikenne

Tyrnävän kunta on vuodesta 2013 kuulunut Oulun kaupungin yhdyskuntalautakunnan alaisuudessa toimivaan joukkoliikenteen yhteistoiminta-alueeseen, joka toimivaltaisena viranomaisena vastaa joukkoliikenteen järjestämisestä alueellaan. Palvelutasosuunnitelmassa Tyrnävälle liikennöitävät vuorot kuuluvat palveluluokkaan V ja VI. Palvelutasosuunnitelmaa Tyrnävälle päivitettiin vuonna 2021.

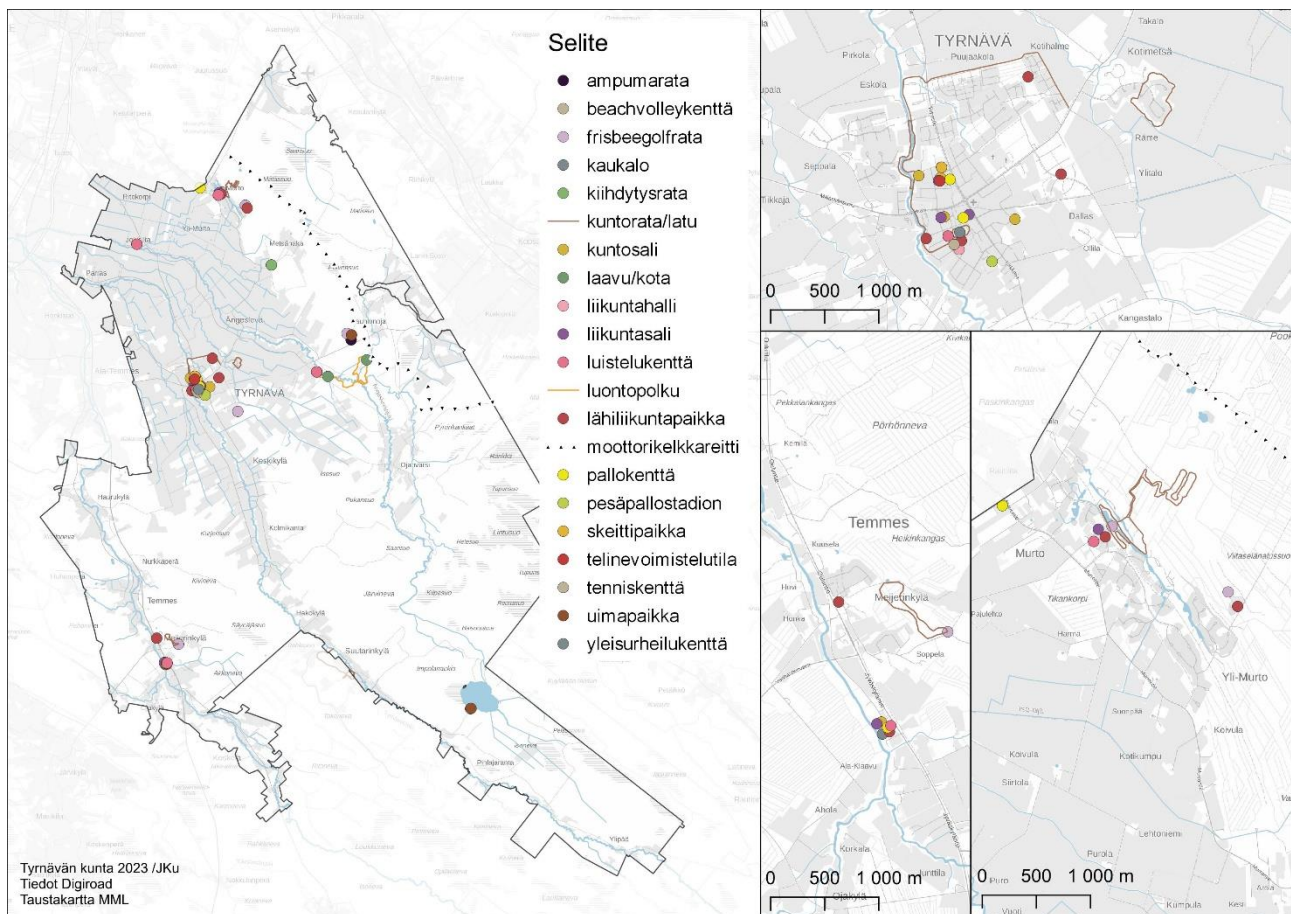
### 3.4 Matkustaminen

Tyrnävältä lähimmät rautatieasemat sijaitsevat Kempeleessä, Muhoksella ja Oulussa. Lähin lentoasema on Oulussa. Oulun rautatieasema on parhaiten joukkoliikenteen tavoitettavissa, mutta vuoroja ei ole yhdistetty matkaketuiksi rautatieasemalta lähtevien junien aikatauluun. Pitkänmatkan bussiliikenne kulkee valtatie 4:n varrella ja pysähtyy Temmeksen pysäkeillä.

### 3.5 Ulkoilureitistö ja liikuntapaikat

Tyrnävän liikuntapaikkaverkosto ja merkityt ulkoilureitit on koottu Jyväskylän yliopiston ylläpitämään liikuntapaikkarekisteriin. Tyrnävällä kuntorata/hiihtolatu -reittejä on kirkonkylällä, Murrossa, Temmeksen Meijerikylällä sekä Suutarinkylällä. Lisäksi Markkuulla on kyläyhdistyksen ylläpitämä luontopolku.

Liikuntapaikkojen valikoima on monipuolinen ja liikuntapaikkoja sijoittuu eri puolille kuntaa. Liikuntapaikkarekisterissä on niin kunnan kuin yksityisten tahojen ylläpitämiä liikuntapaikkoja. Liikuntapaikkarekisterin tietoja ylläpidetään Tyrnävän kunnan liikuntapalveluissa.



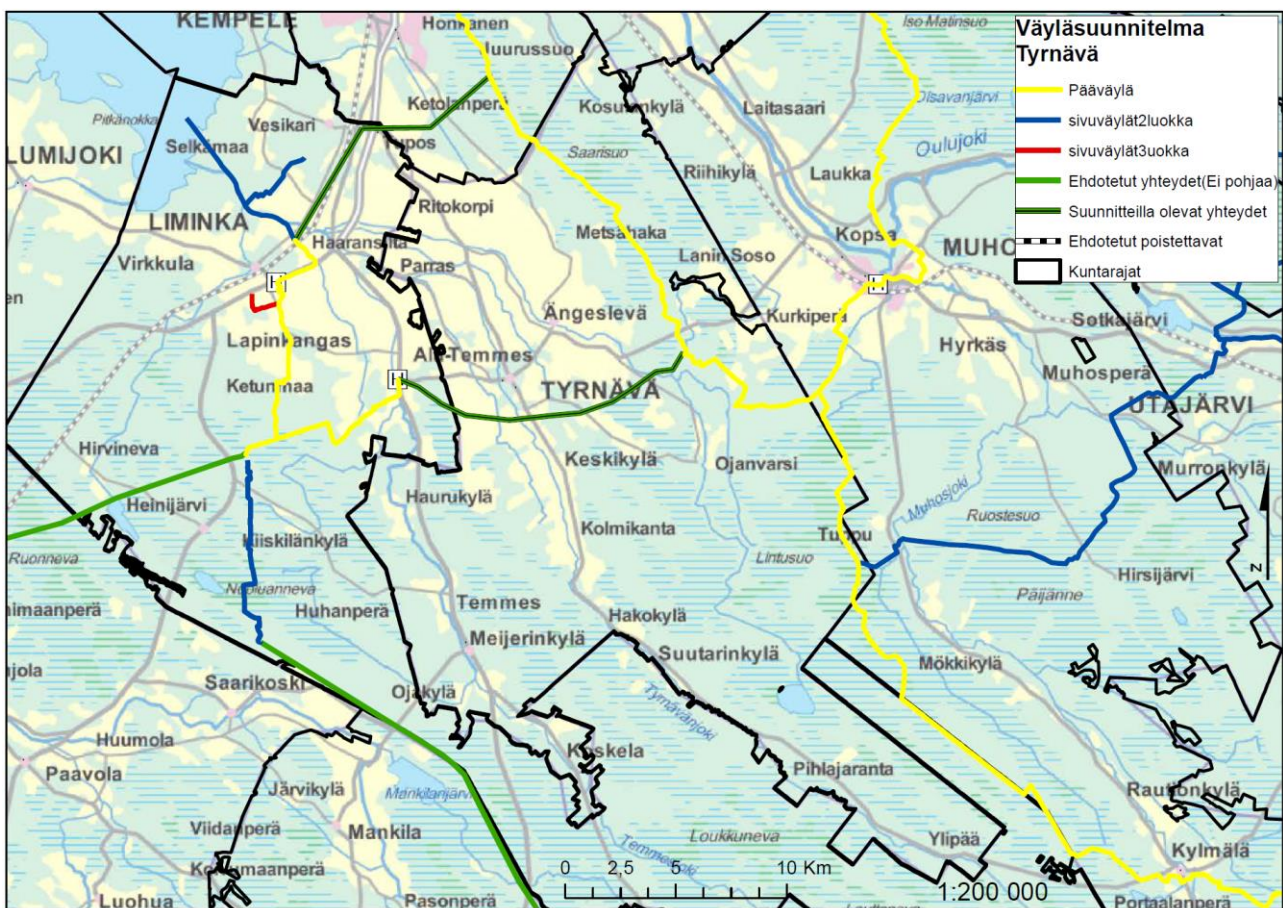
**Kuva 24.** Liikuntapaikkarekisterin mukaiset liikuntapaikat ja ulkoilureitit Tyrnävällä.

### 3.6 Moottorikelkkailu

Olemassa olevat moottorikelkkailun yhteydet on kuvattu kartalle osoitteessa kelkkareitit.fi. Sama reitistö näkyy pääväylä, sivuväylä -tasoisina yhteyksinä Metsähallituksen moottorikelkkailun yhteystarpeita selvittäneen MOKEMA -hankkeen loppuraportissa. Niiden lisäksi hankkeen kuluessa on esitetty ehdotettavia ja suunnitteilla olevia yhteyksiä.

Tyrnävällä kulkee Kempele–Muhos-moottorikelkkareitti pohjois-eteläsuuntaisesti kunnan itäosassa, mutta poikittaisyhteys rannikon reittien ja itäpuolen reittien väliltä puuttuu. Tyrnävällä on keskusteltu moottorikelkkailun kehittämistarpeista moottorikelkkailijoiden ja maanomistajien kanssa. Keväällä 2022 luonnostellun reitin osalta kerättiin palautteita maankäyttösuunnitelman luonnosaineiston nähtävillä olon aikana. 38 palautteen kokonaisuutta ja palautteen vaikutuksia jatkovalmisteluun on käsitelty liitteessä 1.

Moottorikelkkailun yhteyksien laajentamisen mahdollisuuksia on tarkoitus Tyrnävällä käsitellä osana yleiskaavan päivittämistä. Kirkonkylän osayleiskaavassa esitetty reittivaihtoehto ei ole harrastajien eikä maanomistajien kannalta enää kehittämiskelpoinen sellaisenaan. Maankäyttösuunnitelman luonnoksen yhteydessä kerätty palaute antaa hyvän lähtökohdan asian jatkovalmistelulle niin mahdollisesti eri tahojen kautta etenevän toteuttamisen kuin kunnan kaavoituksen suunnitelmien yhteensovittamisen näkökulmista.



**Kuva 25.** Metsähallituksen MOKEMA-hankkeen loppuraportin mukaiset Tyrnävän yhteystarpeet.

## 4 Palvelut

Palvelut jakaantuvat julkisiin ja yksityisiin. Julkiset palvelut ovat kunnan tai kuntien yhteistoiminta-alueiden ja vuoden 2023 alusta alkaen sosiaali- ja terveystalouden sekä palo- ja pelastustoimen osalta hyvinvointialueen tuottamia. Kunta tuottaa palveluita kunnanviraston ohella kirjastolla, päiväkodeilla ja kouluilla sekä liikuntapaikoilla. Yksityiset palveluntuottajat toimivat markkinaehtoisesti ja yksityisten palvelujen saatavuuden jatkuvuutta on vaikea ennustaa. Palvelutuotannon mahdollisuuksiin voidaan vaikuttaa maankäytönsuunnittelun kautta luomalla kaavoituksella mahdollisuuksia elinvoimaisten asuin- ja työpaikkaympäristöjen ja monipuolisen yhdyskuntarakenteen kehittymiselle.

### 4.1 Palveluverkosto

Tyrnävän palveluverkostotarkastelussa on tässä tarkastelussa huomioitu kunnan tuottamina lähipalveluina leikkipaikat ja -puistot, lähiliikuntapaikat, päiväkodit, alakoulut, yläkoulut, lukio, kirjasto / kirjakaappi, työvoimatoimisto ja kunnan virasto. Muina julkisina, yksityisinä tai kolmannen sektorin tuottamina palveluina on huomioitu kyläyhdistys, terveystalouden, sosiaalipalvelu, elintarvikekauppa, erikoistavaran kauppa, pankkipalvelut, ravitsemuspalvelujen tuottaja, muu palveluja tuottava yritys, polttoainejakelu sekä posti/matkahuollon palvelu. Näitä palveluja on tarkasteltu osa-aluejakoalueittain ja annettu piste palvelukokonaisuuksittain, jos kullekin alueelle sijoittuu kyseisen palvelun tuottajia vähintään yksi. Lähiliikuntapaikkojen osalta enintään kahdesta liikuntalajista saa yhden pisteen ja sitä monipuolisemmasta tarjonnasta kaksi pistettä.

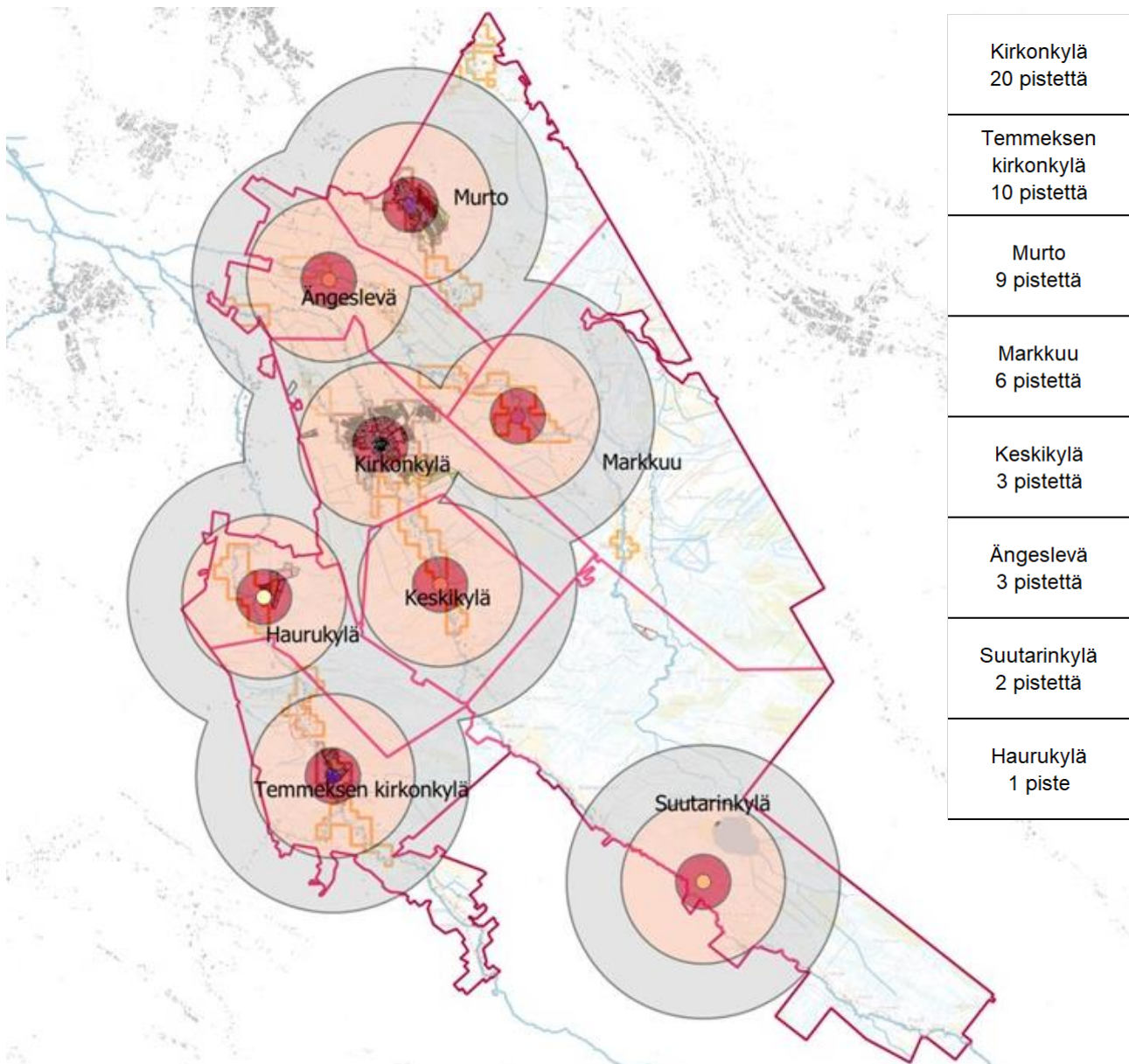
Tällä melko karkealla palvelutarkastelulla on vertailtu osa-aluekeskusten palvelutarjontaa ja nostettu tässä esille Tyrnävän palvelukeskusten hierarkiaa. Kirkonkylä on palvelukeskustana keskustaajama, josta löytyy laajin palveluvalikoima. Temmeksen kirkonkylä ja Murto ovat monipuolisen palvelurakenteen lähitaajamia. Molemmista kunnan tuottamia palveluja on enemmän kuin puolet palveluvalikoimasta ja lisäksi muita palveluja. Seuraavaksi monipuolisin palvelutarjonta on Markkuun kyläkeskuksessa. Muiden alueiden palvelutarjonta on vaatimattomampaa.

**Taulukko 3.** Lähipalvelujen jakauma alueittain Tyrnävällä.

Lähipalvelut:	Kirkonkylä	Murto	Temmeksen kirkonkylä	Ängeslevä	Markkuu	Keskikylä	Haurukylä	Suutarinkylä
leikkipaikka / -puisto	1	1	1		1			
lähiliikuntapaikka*	2	2	2	1	2			1
päiväkoti	1	1	1					
alakoulu	1	1	1					
yläkoulu	1							
lukio	1							
kirjasto / kirjakaappi	1	1	1					
työvoimatoimisto	1							
kunnan virasto	1							
kyläyhdistys	1	1	1		1	1		1
terveystalouden palvelu	1	1	1					
sosiaalipalvelu	1							
elintarvikekauppa	1							
erikoistavaran kauppa	1		1	1	1			
pankipalvelut	1							
ravitsemuspalvelujen tuottaja	1					1		
muu palveluja tuottava yritys	1	1	1	1	1	1	1	
polttoainejakelu	1							
posti/matkahuolto	1							
yhteensä	20	9	10	3	6	3	1	2

## 4.2 Palveluiden saavutettavuus

Palvelujen saavutettavuuden tarkastelu on tehty alueittain tarkastelemalla yhden, kolmen ja viiden kilometrin etäisyydelle sijoittuvan eri ikäisen väestön määrää osa-aluekeskuksittain. Osa-aluekeskuksen keskipiste on valittu kohteeseen, jossa alueelle sijoittuvat palvelut sijaitsevat. Alla kartalla etäisyysvyöhykkeiden ohella taustakartalla näkyvät asemakaava-alueet ja YKR-kyläalueiden rajaukset (oranssilla). 1 kilometrin etäisyysvyöhykkeellä (punainen) palvelutarjonta on kävellen saavutettavissa. 3 kilometrin vyöhyke (vaalean punainen) palvelutarjonta on pyöräilyetäisyydellä. 5 kilometrin vyöhykkeet (harmaa) yhdistyvät Tyrnävällä viereisten osa-alueiden vyöhykkeisiin ja vain Suutarinkylän vyöhyke erottuu erillisenä kokonaisuutena kartalla. Palvelukeskusten pisteet ovat kartalla sitä tummemmalla värillä, mitä monipuolisempi palvelurakenne kyseiselle alueelle on tarkastelussa tunnistettu



**Kuva 26.** Palvelukeskusten hierarkiaa ja 1-, 3- ja 5-kilometrin etäisyysvyöhykkeet kartalla.

Kirkonkylän keskustaajaman palvelukohteet ovat kävely- ja pyöräilymatkan päässä suurimman väkimäärän tavoitettavissa. Sekä nuorimmista että vanhimmista ikäluokista suurimmat osuudet sijoittuvat kirkonkylän lähiympäristöön. Murrossa lapsia ja nuoria on palvelukeskittymän lähimmällä vyöhykkeellä hieman enemmän kuin kirkonkylällä.

Markkuun palvelukohteet ovat myös kirkonkylällä asuvien helposti saavutettavissa. Vuoden 2015 väkimääriin verrattuna kirkonkylän lähivyöhykkeen ja Markkuun vyöhykkeiden väkimäärä on hieman kasvanut, muiden alueiden kohdalla pääsääntöisesti näkyy viime vuosien maltillinen väestön väheneminen Tyrnävällä.

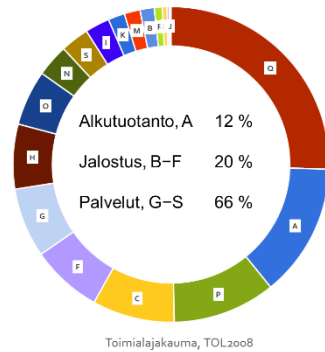
**Taulukko 4.** Lähipalvelujen tavoitettavuus ikäluokittain osa-alueilla vuoden 2020 ja 2015 väestötiedoilla.

Lähipalvelujen tavoitettavuus alueittain	vyöhykkeet	2020					2015
		väkiluku yhteensä	ikäluokat				väkiluku yhteensä
		0-6 -vuotiaat	7-17 -vuotiaat	18-64 -vuotiaat	yli 64-vuotiaat		
Kirkonkylä 20 pistettä	1 km	1440	136	221	706	377	1427
	3 km	3370	456	831	1582	501	3376
	5 km	3768	487	889	1815	577	3807
Temmeksen kirkonkylä 10 pistettä	1 km	239	13	40	124	62	244
	3 km	365	21	59	192	93	379
	5 km	460	25	80	243	112	483
Murto 9 pistettä	1 km	918	140	286	469	23	981
	3 km	1501	196	467	772	66	1601
	5 km	2003	239	579	1059	126	2116
Markkuu 6 pistettä	1 km	103	7	22	58	16	101
	3 km	259	21	67	136	35	264
	5 km	2223	285	597	1070	271	2218
Keskikylä 3 pistettä	1 km	40	5	6	21	8	40
	3 km	178	21	40	92	25	196
	5 km	564	83	135	282	64	605
Ängeslevä 3 pistettä	1 km	42	3	7	22	10	43
	3 km	231	18	26	145	42	233
	5 km	2323	261	621	1244	197	2457
Suutarinkylä 2 pistettä	1 km	-	-	-	-	-	-
	3 km	2	-	-	-	-	1
	5 km	15	-	-	-	-	9
Haurukylä 1 piste	1 km	68	4	15	34	15	65
	3 km	153	7	28	86	32	157
	5 km	298	18	56	164	60	313

## 5 Työssäkäynti

### 5.1 Työpaikat

Tyrnävällä on 1441 työpaikkaa. Alkutuotannon työpaikkojen osuus on 11,7 %, jalostuksen työpaikkojen osuus 19,9 % ja palvelujen työpaikkojen osuus 66,7 %. Koko maassa alkutuotannon osuus on 2,6 %, joten Tyrnävän työpaikat ovat edelleen hyvin alkutuotantopainotteisia. Viime vuosina jalostuksen osuus työpaikoista on kasvanut.

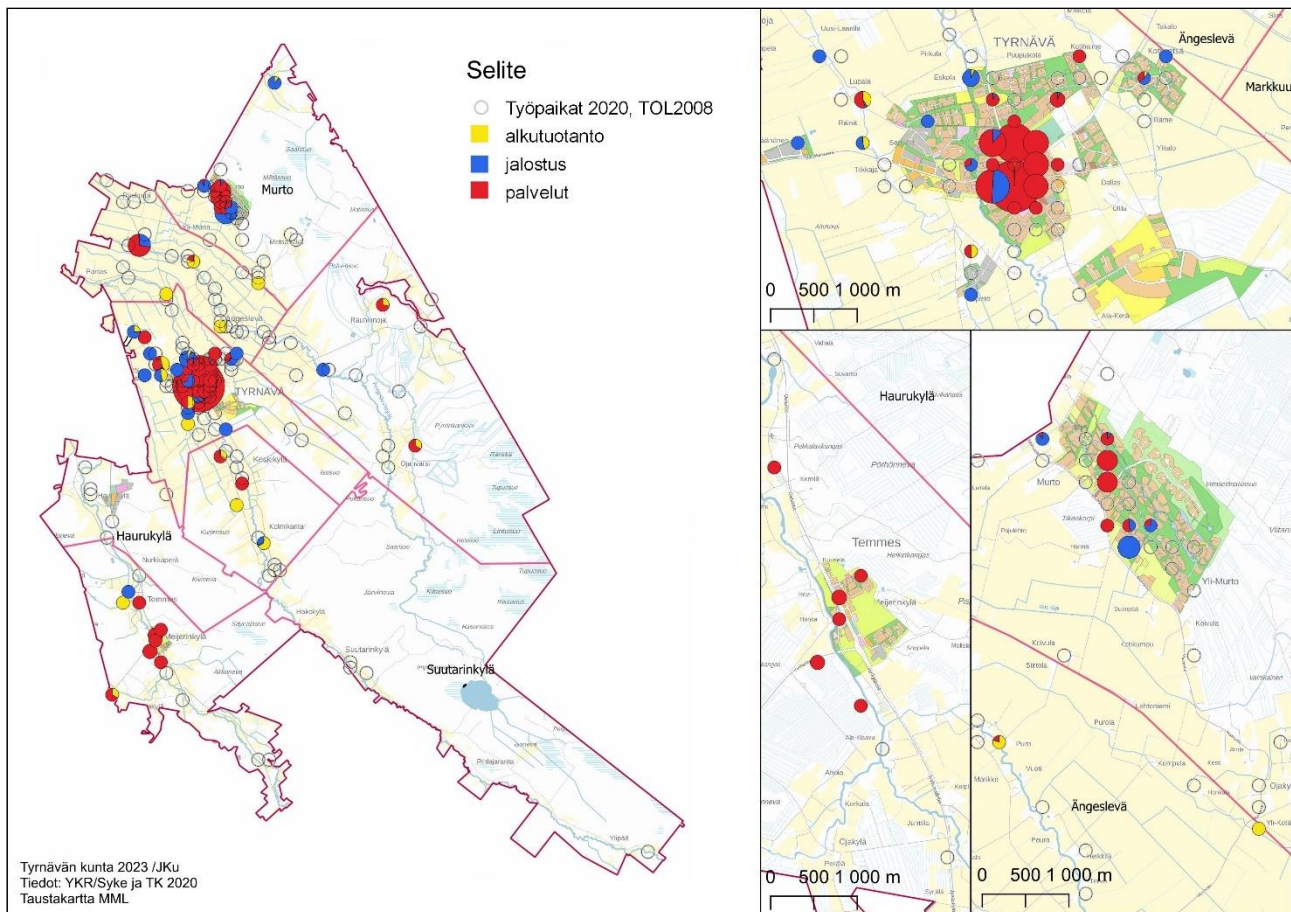


Suurimmat toimialat:

- Q terveys- ja sosiaalipalvelut
- A alkutuotanto
- P koulutus
- C teollisuus
- F rakentaminen
- G tukku- ja vähittäiskauppa
- H kuljetus ja varastointi
- O julkinen hallinto
- N hallinto- ja tukipalvelutoiminta
- S muu palvelutoiminta
- I majoitus- ja ravitsemustoiminta

**Kuva 27.** Työpaikkajakauma Tyrnävällä ja suurimmat toimialat.

Työpaikat Tyrnävällä keskittyvät taajamiin ja etenkin kirkonkylän alueelle. Taajamien työpaikkajakauma on palvelupainotteinen. Kartalla työpaikat on esitetty vuoden 2020 tiedoin Tilastokeskuksen toimialaluokituksen 3-luokkatasolla. Enimmillään kirkonkylällä yksittäisessä YRK-ruudussa on 191 työpaikkaa. Kartalla ruutuja, joissa on alle 3 työpaikka, ei ole luokiteltu, mutta työpaikkaruutu näkyy tyhjänä ympyränä. Yhteensä työpaikkoja sijoittuu 177 YKR-ruutuun.

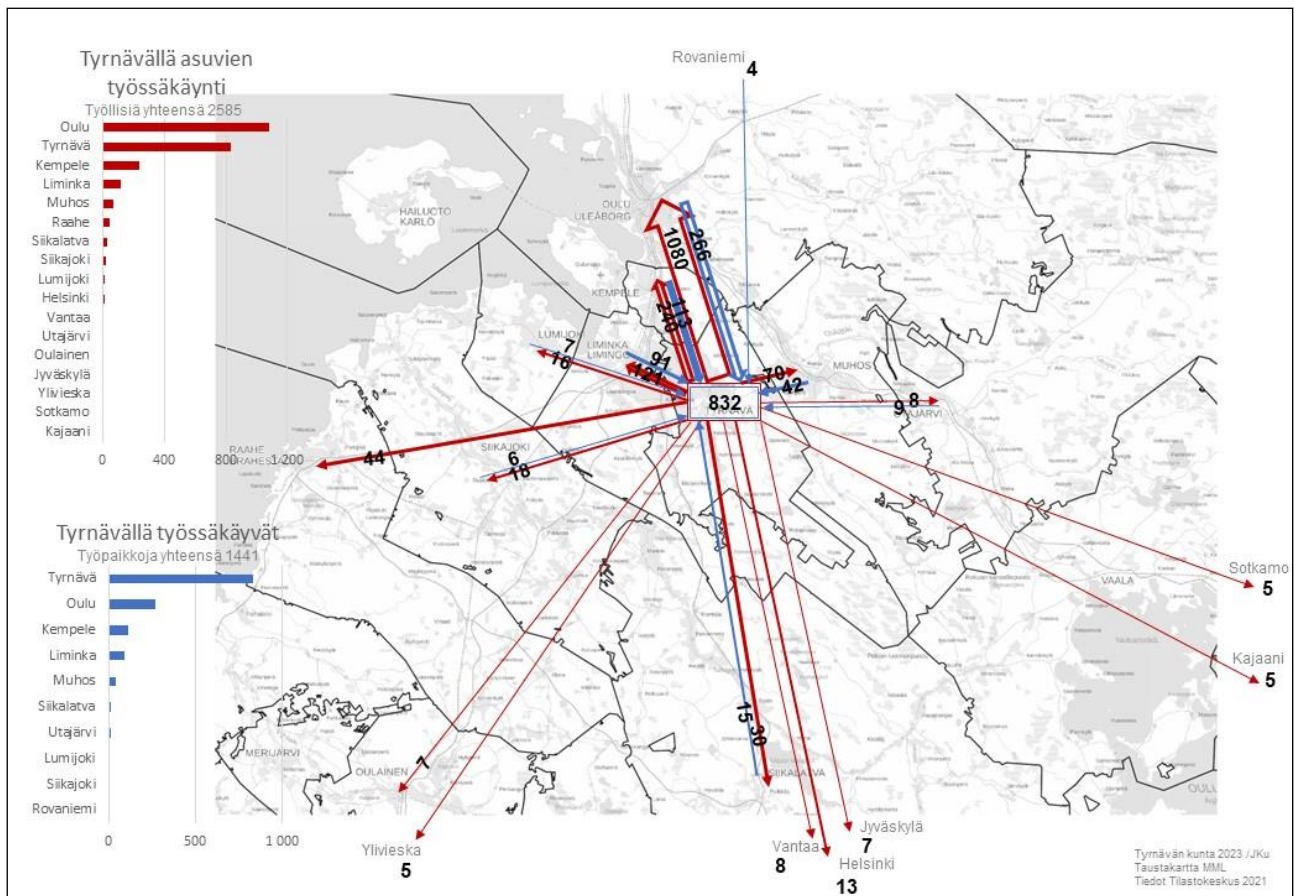


**Kuva 28.** Työpaikkajakauma Tyrnävällä vuoden 2020 työpaikkatiedoin, TOL 2008.

## 5.2 Työmatkaliikenne

Tyrnävän työssäkäyntiliikenteessä näkyy vahvasti Oulun seudun työssäkäyntialueen sisäinen kuntarajojen yli suuntautuva työmatkaliikennöinti. Tyrnäväläisistä työllisistä on enemmän Oulussa kuin Tyrnävällä työskenteleviä. Oheisessa kuvassa tiedot työmatkaliikenteestä, työllisistä ja työpaikoista ovat vuodelta 2021. Tutkimusten mukaan yli 100 kilometrin päivittäiset työmatkat ovat harvinaisia. Osa pendelöintitilastojen pitkistä työmatkoista selittyy työpaikan kirjautumisesta tilastoihin sen päätoimipaikan mukaisena.

Tyrnävän työpaikkaomavaraisuus eli alueella työssäkäyvien ja alueella asuvan työllisen työvoiman määrän välinen suhde on 55,7. Tyrnävältä siis asuu enemmän työssäkäyviä kuin kunnassa on työpaikkatarjontaa. Omassa kunnassa työskentelevien osuus työvoimasta oli vuonna 2021 32,2 %, kun vastaava osuus koko maan keskiarvona asuinkunnassaan työskentelevistä on 64,3 %.



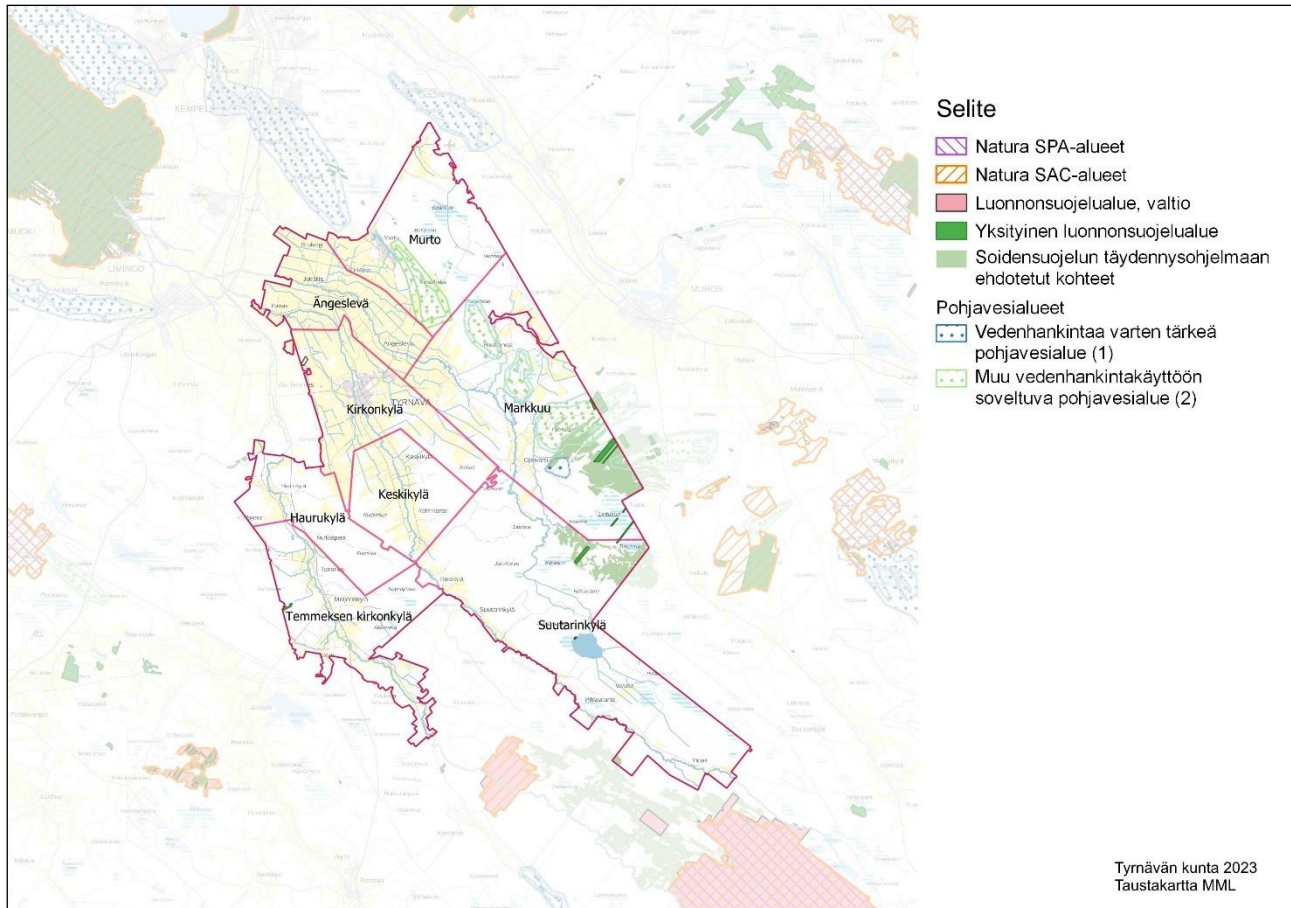
Kuva 29. Työmatkaliikenne Tyrnävällä.



## 6 Luonto ja kulttuuri

### 6.1 Suojelualueet

Tyrnävällä ei ole valtion suojelualueita, mutta yksittäisiä yksityisiä luonnonsuojelualueita on Markkuun, Suutarinkylän ja Temmeksen kirkonkylän alueilla. Myös soidensuojelun täydennysohjelmaan ehdotettuja kohteita Tyrnävällä on useita. Natura2000 verkoston erityisiä suojelualueita (SPA) tai erityisten suojelutoimien alueita (SAC) ei sijoitu Tyrnävälle.



**Kuva 30.** Luonnonsuojelu- ja pohjavesialueet Tyrnävällä ja lähialueilla.

### 6.2 Muut merkittävät luontokohteet

Tyrnävän maasto on suhteellisen tasaista ja tunnusomaista sille on laakeat peltoaukeat ja pitkät näkymät. Avoin peltoalue kuuluu Muhos-muodostuman savi- ja hiekkakivialueeseen, jonka pehmeät kiviainekset ovat tasoittuneet laakiomaiseksi alueeksi, johon jääkauden jälkeinen merenlahti on kerrostanut hedelmälliset viljelymaat. Pellot toimivat myös muuttolintujen kokoontumispaikkoina, mikä tekee linnustosta runsaan. Peltoalueiden ja kiinteämmän kallioperän reunamilla on vanhojen merenrantavallien muodostamaa maastoa. Sulfaattimaiden esiintymisen mahdollisuus ja tarvittavat varotoimenpiteet on huomioitava maastoon kohdistuvan kaivamisen yhteydessä.

Itäosassa kuntaa kulkee harjujakso, jonne sijoittuvat pohjavesialueet. Pääosa Tyrnävän pohjavesialueista on luokiteltu muuksi vedenhankintakäyttöön soveltuvaksi pohjavesialueeksi. Kukkolanvaaran pohjavesialue on luokiteltu vedenhankintaa varten tärkeäksi. Ojanvarressa Kukkolanvaarassa on myös Suomen ympäristökeskuksen luokittelemia arvokkaita tuuli- ja rantakerrostumia. Arvokasta kalliialuetta on Kivimaanselällä Metsähaan itäpuolella.

Tyrnävä kuuluu Temmesjoen valuma-alueeseen ja mutkittavat kapeat, paikoin syvään uurtuneet jokilaaksot, Temmesjoki, Tyrnävänjoki ja Angeslevänjoki sivuhaaroineen muodostavat merkittäviä luontoympäristöjä Tyrnävällä. Tyrnävän suurin järvi Suutarinjärvi sijaitsee kunnan eteläosassa.

## 6.3 Valtakunnallisesti arvokkaat maisema-alueet

Maankäyttö- ja rakennuslain (132/1999, MRL) valtakunnalliset alueidenkäyttötavoitteet (VAT) edellyttävät, että valtakunnallisesti arvokkaiden kulttuuriympäristöjen ja luonnonperinnön arvojen turvaamisesta huolehditaan. Valtioneuvoston päätöksellä YM/2021/70 18.11.2021 VAMA2021 valtakunnallisten maisema-alueiden inventointi on määritelty maankäyttö- ja rakennuslain mukaisten valtakunnallisten alueidenkäyttötavoitteiden tarkoittamaksi inventoinniksi.

Tyrnävä kuuluu Pohjois-Pohjanmaan jokiseutu ja rannikko maisemamaakuntaan. Tyrnävälle sijoittuu kaksi valtakunnallisesti arvokasta maisema-aluetta. Alle maisema-alueittain koostetut tekstit ovat tiivistelmä Ympäristöministeriön ja Suomen ympäristökeskuksen Pohjois-Pohjanmaan VAMA2021 maisema-alueiden kuvauksista niiden Tyrnävälle ominaisista erityispiirteistä.

### 6.3.1 Liminganlakeuden kulttuurimaisema

Limingan lakeuden kulttuurimaisema on poikkeuksellisen laaja, omaleimainen ja yhtenäisenä säilynyt elinkeinomaisemakokonaisuus, jonka maisema-arvot perustuvat ennen kaikkea avoimiin, yhtenäisiin ja elinvoimaisiin peltonäkymiin. Limingan lakeus kuuluu Suomen laajimpiin yhtenäisiin viljelyalueisiin. Maisema-alueen kallioperä koostuu useista kivilajeista, kuten graniitista, granodioriitista, tonaliitista, kiilleliuskeista sekä klastisista sedimenttikivistä.

Aluetta halkovien kapeiden jokien varsilla on hienojakoisia maalajeja, joiden peittämät alueet laajenevat paikoin laajoiksi kankaiksi. Viljelylakeutta ympäröivät karkearakeisten maalajien ja suoalojen peittämät suhteellisen tasaiset metsämaat. Lakeuden reunamilla on myös vanhojen rantavallien rytmittämää maastoa. Viljeltyä tasankoa halkovat Ängeslevänjoki ja Tyrnävänjoki, jotka virtaavat paikoin syvissä hieta- ja sorapenkkaisissa kanjoneissa. Joet yhtyvät Limingan taajaman tuntumassa Temmesjokeen.

Limingan lakeus on vanhaa ja elinvoimaista maatalousmaisemaa, jonka karja- ja peltotaloudelle hedelmällinen maaperä ja laajat rantaniityt ovat luoneet suotuisat puitteet. Pysyvä asutus vakiintui Limingan seudulle 1300-luvun tienoilla, kun satakuntalaiset eränkävijät asettuivat alueelle. Tuolloin viljelyalueet ja asuinpaikat sijaitsivat pitkinä ja kapeina nauhoina jokien varsilla. 1500-luvulla Liminganjoen ja Temmesjoen varsilla oli jo verraten tiheää asutusta, ja Limingan hallinnollinen alue ulottui Kainuuseen saakka.

Lakeusalueen rakennettua kulttuuriympäristöä luonnehtii kerroksellisuus. Limingan lakeuden asutus keskittyy kapeina nauhoina jokien ja pääteiden varsille. Merkittävimpiä asutus- ja palvelukeskittymiä alueella ovat Limingan, Lumijoen ja Tyrnävän taajamat, jotka ovat toiminnallisesti erottamaton osa lakeuden maisemakokonaisuutta. Taajamat ovat laajentuneet 1900-luvun lopulla ja 2000-luvun alussa vanhoille peltomaille, mutta uuden asutuksen lomassa on edelleen viljelykäytössä olevia peltoja. Maatalousmaisemaa luonnehtivat myös nykymaaloudelle tyypilliset kookkaat ja korkeat tuotantorakennukset, jotka erottuvat avoimessa ja alavassa maisemassa kauas.

Limingan seudun vauras karjatalous on vaikuttanut olennaisesti alueen teollisuushistoriaan. Limingan ja Tyrnävän osuusmeijerit olivat 1900-luvun alussa merkittäviä tuotantolaitoksia, joiden kookkaat meijerirakennukset ovat erottuneet maisemassa maamerkkeinä. Vuonna 1905 perustettu Tyrnävän osuusmeijeri ympäristöineen muodostaa edelleen edustavan teollisuusmiljöön Tyrnävän vanhan hautausmaan tuntumaan.

Limingan lakeus muodostaa laajan viljelymaisemakokonaisuuden. Lakeusmaiseman erityispiirteitä ovat pitkät, paikoin silmänkantamattomat näkymät, joiden perinteisinä kiintopisteinä kohoavat alueen kookkaat kirkot. Alueen maatalousmaisemaan kuuluvat vanhojen, talonpoikaista perinnettä edustavien rakennusten ja nauhakyljen ohella nykymaaloudelle tyypilliset kookkaat ja korkeat tuotantorakennukset sekä taajamiksi laajentuneet vanhat kirkonkylät.

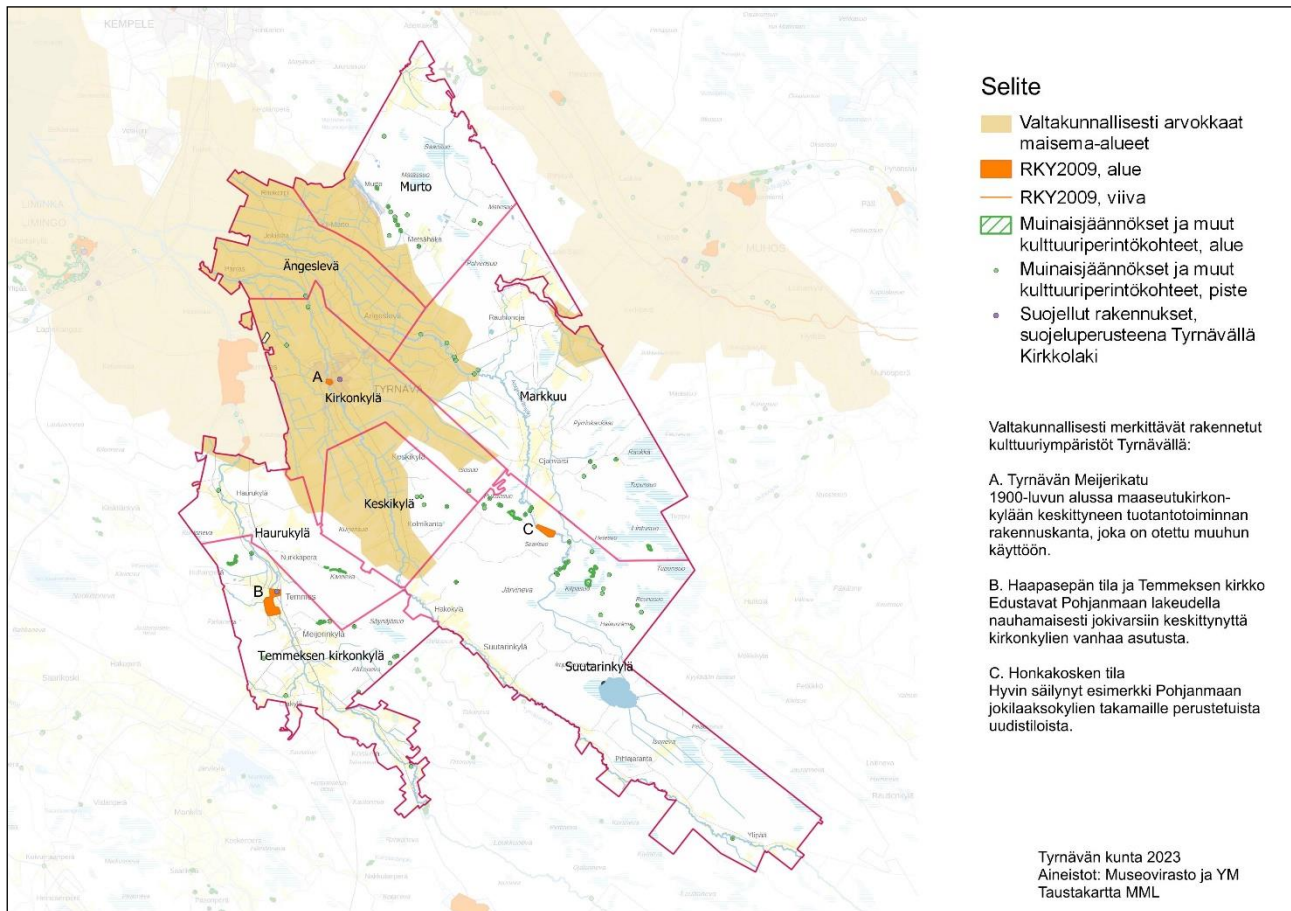
### 6.3.2 Oulujokilaakson kulttuurimaisemat

Oulujokilaakson kulttuurimaisemat on arvokas maisemallinen ja luonnonhistoriallinen kokonaisuus, jossa yhdistyvät edustava maatalousmaisema, Muhoksen keskustaajaman monipuolinen rakennuskanta sekä vesitalouden jäljet. Oulujokilaakson kulttuurimaiseman arvokkaita erityispiirteitä ovat kumpuilevat avoimet viljelyalueet, maisemassa maamerkkeinä erottuvat vanhat rakennukset ja pihapiirit sekä viljelyalueille ja jokimaisemaan avautuvat näkymät. Oulujokilaaksoa erottaa Limingan lakeuden viljelytasangosta matala vedenjakajaselänne.

## 6.4 Rakennetun kulttuuriympäristön valtakunnallisesti arvokkaat kohteet

Museoviraston laatima RKY inventointi vuodelta 2009 on valtioneuvoston päätöksellä otettu maankäyttö- ja rakennuslakiin perustuvien valtakunnallisten alueidenkäyttötavoitteiden tarkoittamaksi inventoinniksi rakennetun kulttuuriympäristön osalta 1.1.2010 alkaen. Tyrnävällä valtakunnallisesti arvokkaita rakennetun kulttuuriympäristön kohteita on kolme: Tyrnävän Meijerikatu, Haapasepän tila ja Temmeksen kirkko sekä Honkakosken tila.

Tyrnävän kirkko ja Temmeksen kirkko ovat Kirkkolailla suojeltuja rakennetun kulttuuriympäristön kohteita. Tyrnävän puukirkko on pääytornillinen uusgoottilainen pitkäkirkko, jossa on lyhyet ristivarret ja nelipäätyinen torni. Temmeksen puukirkko on tukipilarikirkoista nuorin. Kirkon länsipäädystä on kaksikerroksinen renessanssitapuli.



**Kuva 31.** Valtakunnallisesti arvokkaat maisema-alueet, RKY alueet, muinaisjäännökset ja rakennussuojelu.

## 6.5 Arkeologinen kulttuuriperintö

Tyrnävällä on Museoviraston tietokannassa kirjattuna yhteensä 75 pistemäistä kiinteää muinaisjäännöstä tai muuta kulttuuriperintökohdetta sekä yhteensä 38 aluemaisena tunnistettua ja rajattua kiinteää muinaisjäännöstä. Muinaisjäännökseen näkyvät yllä olevalla kartalla vihreillä alue- ja kohdemerkinnöillä. Niitä on löydetty joka puolelta kuntaa. Löydetyt muinaisjäännökseen ovat olleet maarakenteita, kivrakenteita, asuinpaikkoja tai työ- ja valmistuspaikkoja.

## 7 Maankäyttötavoitteet

Maankäyttösuunnitelman maankäyttötavoitteet luovat puitteen kunnassa tapahtuvalle maankäytön suunnittelulle kunnan kehittämisen näkökulmista. Maankäytön suunnittelun työvälineinä yleiskaavoitus on yleispiirteinen ohjeellinen tarkemmalle asemakaavasuunnittelulle, mutta toteutettaessa suoraan rakentamista ohjaavana se niiltä osin on vastaavasti sitova toteuttamissuunnitelma, kuin taajamiin tai työpaikka-alueille sijoittuva asemakaavoitus.

Maankäyttö- ja rakennuslain, ja vuoden 2025 alusta lukien Alueidenkäyttölain, periaatteen mukaisesti laissa määritellyt valtakunnalliset alueidenkäyttötavoitteet (VAT) sekä hierarkkinen kaavajärjestelmä ohjaavat maankäytön suunnittelua. Kunnan alueiden käytön järjestämiseksi ja ohjaamiseksi laaditaan yleiskaavoja ja asemakaavoja. Yleiskaavassa osoitetaan alueiden käytön pääpiirteet kunnassa. Asemakaavassa osoitetaan kunnan osa-alueen käytön ja rakentamisen järjestäminen. Maakuntakaava sisältää yleispiirteisen suunnitelman alueiden käytöstä maakunnassa tai sen osa-alueella. Valtioneuvosto voi hyväksyä alueiden käyttöä ja aluerakennetta koskevia valtakunnallisia tavoitteita.



**Kuva 32.** Maankäyttösuunnitelma kunnan suunnittelujärjestelmässä.

Sijainnilla on suurin vaikutus siihen, millaisia kustannuksia ja tuloja kaavan toteuttaminen aiheuttaa. Maankäytön valinnoilla on suora vaikutus kunnan talouteen. Tyrnävällä tavoitteena on toteuttaa kustannustehokasta, ilmastovaikutukset huomioivaa maankäyttöä, jolla luodaan elinvoimaista kuntaa, veto- ja pitovoimaista viihtyisää elinympäristöä alueiden erityispiirteet huomioiden. Maankäytön suunnittelun ensisijainen tavoite on kehittyvä kunta ja hyvinvoivat kuntalaiset.

Maankäytön suunnittelun keskeisimpiä taloudellisia käsitteitä ovat yhdyskuntatalous ja kaavatalous. Yhdyskuntataloudella tarkoitetaan talouden menoja ja tuloja, jotka aiheutuvat yhdyskuntien toteuttamisesta, käytöstä, ylläpidosta ja yhdyskunnan toiminnasta. Kaavatalous tarkoittaa niitä yhdyskuntatalouden osatekijöitä, joihin voidaan vaikuttaa kaavoituksella. Kaavatalous on yhdyskunnan fyysisen rakenteen panos-tuotomalli, jossa tuotokset syntyvät yhdyskunnan toteuttamisesta ja käyttämisestä ja joita tuotetaan panosten avulla.

Maankäyttöpolitiikassa taloudellisuuteen vaikuttavia tekijöitä ovat maapolitiikka sekä yhdyskuntarakenne. Maapolitiikalla vaikutetaan kasvuun ja syntyvään maan arvoon. Yhdyskuntarakenne vaikuttaa kuntatalouteen, sillä hajautunut yhdyskuntarakenne on kalliimpi ratkaisu kuin tiivis yhdyskuntarakenne. Olemassa olevan rakenteen hyödyntäminen, jo olemassa olevan infrastruktuurin tason nostaminen sekä verkostojen ja palvelujen läheisyyden vahvistaminen luovat maankäytön suunnittelun näkökulmasta kustannustehokasta toimintaympäristöä.

## 7.1 Asukkaiden ja yritysten sijoittuminen lähivuosina

Tyrnävän kuntastrategia 2022–2026 Tyrnävä kylien kunta määrittelee väestönkasvun tavoitteeksi vuoteen 2026 mennessä 3 %, mikä vuoden 2021 väkimäärään verrattuna tarkoittaisi väestön lisäystä 377 henkilöä eli yhteensä 6970 asukasta vuoden 2026 lopussa. Kunnan oma kuntastrategiassa asetettu väestönkehityksen tavoite on määritelty hallittuun kasvuun. Vuoden 2026 tavoite ylittää väestömäärältään tähän asti korkeimman vuoden 2015 toteutuneen väestömäärän vajaalla 200 henkilöllä.

Maankäyttötavoitteiden osalta luonnosvaiheessa vertailtiin kahta vaihtoehtoista skenaariota väestönkasvuennusteiden osalta. Ensimmäinen skenaario noudatteli kuntastrategiassa asetettua **hallitun kasvun tavoitetta**, jossa vertailuvuotena käytettyyn 2021 väkimäärään suhteutettuna vuoden 2026 väestönkasvutavoite on 3 %, vuoden 2030 5 % ja vuoden 2040 8 %. Toinen skenaario määriteli **vauhdikkaan kasvun tavoitetta**. Sen mukaisesti vastaavalla vertailuvuodella 2021 väkimäärään suhteutettuna vuoden 2030 tavoite on 8 % ja vuoden 2040 tavoite on 22 %. Maankäyttösuunnitelman luonnoksen palautteissa

Kuntastrategiassa on määritetty tavoitteet myös yrittämiselle ja työelämälle. Vertailuvuoden yritysten lukumäärä 344 on asetettu tavoitteeksi 10 % kasvu vuoteen 2026, jolloin yritysten määrä olisi 379. Työpaikkojen lukumäärälle kuntastrategiassa on määritetty 2 % kasvutavoite vuoteen 2026 mennessä eli vertailuvuoden 2019 työpaikkojen määrä 1382 kasvaisi 1409 työpaikkaan.

Maankäytön suunnittelussa voidaan vaikuttaa yritysten toimintaympäristöihin luomalla eri toimialojen vaatimiin puitteisiin sopivia sijainteja ja mahdollistamalla yritystoiminnan kehittäminen kunnassa. Tyrnävällä työpaikat keskittyvät taajamiin ja ensiarvoisen tärkeää on huolehtia taajamien yritystoiminnan kehittämisen mahdollisuuksista jatkuvasti riittävällä ja monipuolisella tonttitarjonnalla. Tyrnävällä on mahdollistettu yritystoiminnan kehittämistä myös hyvien yhteyksien päähän sijoitetuille työpaikka-alueille, joista Haurukylä on vasta lähdössä kehittymään. Alkutuotannon ollessa merkittävänä elinkeinona taajamien ulkopuolella on erityisesti huolehdittava myös sen ja liitännäiselinkeinojen toimintaedellytyksien ja säilyttämisestä.

Maankäyttösuunnitelman maankäyttötavoitteena edetään kuntastrategiassa määritellyn hallitun kasvun tavoiteuraa, jota on maankäyttösuunnitelman luonnoksesta kuitenkin pitkän aikavälin tavoitteen osalta tarkistettu hieman ylöspäin. Tavoitteellinen väestönkehitys vuoteen 2040 on asetettu reiluun 10 % kasvuun vertailuvuodesta. Tavoite on mahdollista saavuttaa pitkäjänteisellä kunnan kokonaisvaltaisella kehittämisellä. Tyrnävän kuntaa kehitetään kuntastrategiaan nostettu kylien kunta -kärki edellä keskittyen kasvun osalta taajamiin ja yhdyskuntarakenteen kannalta edullisiin kyläkokonaisuuksiin. Elinvoimainen kunta muodostuu ennen kaikkea hyvinvoivista kuntalaisista, minkä mahdollistamiseksi monipuolisen palvelurakenteen ja viihtyisän elinympäristön tukeminen maankäytön suunnittelun keinoin on niin lähivuosien kuin pitkän aikavälin maankäyttösuunnitelmaan kirjattu tavoite.

Oheinen taulukko on ohjeellinen, karkea kehittämisen aikataulu kunnan tonttitarjonnan tavoitellusta kehittymisestä, jotta kunnassa on mahdollista vastata asumisen ja yrittämisen tulevien vuosien tarpeisiin. Asumisen tonttien varannon osalta Tyrnävällä on hyvä tilanne. Hiljattain valmistunut Murron asemakaavan laajennus ja kirkonkyläen olemassa oleva tonttitarjonta sekä meneillään oleva Palkin asemakaavamuutos tuottavat varantoa pitkälle tulevaisuuteen. Samalla kuitenkin niiden ajanmukaisuudesta on pidettävä huolta ja niin asemakaavoja kuin asetettuja pitkän aikavälin tavoitteita päivitettävä tarvittaessa.

Tyrnävän kirkonkylän asemakaavan osalta on vuonna 2023 tehty kunnanhallituksen päätös sen nykyisen tonttitarjonnan tarkistamiseksi. Kirkonkylällä on paikoin verrattain pitkään tyhjillään olleita asumisen tontteja, joiden osalta asemakaavan tarkistaminen on ajankohtaista olemassa olevan yhdyskuntarakenteen hyödyntämiseksi.

Yritystontteja Tyrnävällä on tarjolla työpaikka-alueilla, mutta kirkonkyläen taajamien osalta niiden kokonaistarjonnassa on tällä hetkellä tarkistamisen tarvetta. Tyrnävän kirkonkylän osalta se toteutetaan kirkonkylän asemakaavan päivityksen yhteydessä ja Temmeksen Meijerikylän asemakaava on myös tarpeen päivittää.

**Taulukko 5.** Väkiluvun ja tonttitarjonnan tavoiteltu kehitys.

Vuosi	Väkiluku	Asuminen (taajamissa ao/ap 90 %, ar/al 10 %)				Yrittäminen	
		Kirkonkylä	Murto	Temmes	Muut	Taajamat	Muut
2021*	6593	41	14	11	7	4	20
2024	6680	2	12	0	5	6	4
2026	6790	10	15	5	5	4	4
2028	6855	10	15	0	5	4	4
2030	6910	10	15	5	5	4	2
2035	7100	25	24	15	20	10	6
2040	7280	30	24	15	20	10	6

## 7.2 Liikenneyhteydet ja vapaa-ajan liikkuminen

Tyrnävän kunnan näkökulmasta valtatie 4:n kehittäminen vaikuttaa keskeisesti kunnan liikenneyhteyksiin kaupunkiseudun sisällä ja osana valtakunnallista runkoyhteyttä. ELY-keskus on laatinut valtatie 4:n kehittämisen osalta esiselvitykset, joissa on selvitetty tieyhteyden tavoitetilän kehittämistoimenpiteitä. Yleiskaavassa ja maakuntakaavassa osoitettu ohitustievaraus 4 km Tupoksen liittymästä etelään sivuaa Nipsingin teollisuuskylän asemakaava-alueita ja yhdistyy nykyiseen 4-tien linjaukseen jälleen Haurukylän kaava-alueen pohjoispuolella.

Tällä nelostien kehittämisellä on vaikutus Partaan haja-asutusalueen kehittämiseen tielinjauksen rajatessa asutuksen laajentumista. Lisäksi sillä on vaikutus kirkonkylään Tupostien merkittävyyteen kunnan rakenteessa, jos uuden valtatie 4:n linjaus muuttaa kuntakeskuksen sisääntuloväylää Tupostien sijaan 827-tielle. Tieyhteyden myötä nykyiset työpaikka-alueeksi kaavoitetut alueet parantavat entisestään sijaintiaan niin Nipsingissä, Haurukylällä kuin Paavolankankaalla. Valtatie 4:n kehittäminen keskikaiteellisenä moottoriliikennetienä aiheuttaa Temmeksen keskustaan tarpeen ohitustietarkastelulle.

Pyöräliikenteen kannalta keskeisimmät tavoitteet ovat

- taajamien yhdistäminen toisiinsa ja verkollisesti osaksi Oulun seudun pyöräliikenteen pää- ja aluereittejä,
- taajamien sisäisen pyörätieverkoston ylläpitäminen ja parantaminen,
- kävely- ja pyörätieyhteyden toteuttaminen Kirkkotie-Kylmäläntiellä Suorsanrantaan ja
- turvallinen pyörätieyhteys Muhostien varren uimapaikalle.

Vapaa-ajan liikkumisen mahdollisuuksien kehittäminen tukee vahvasti myös kuntalaisten hyvinvointia ja kunnan hyvinvointityötä. Vapaa-ajan liikkumiseen vaikuttavat joukkoliikenteen

tarjoamat mahdollisuudet, taajamien kävely- ja pyöräily-ympäristöjen toiminnallisuus ja viihtyisyys sekä virkistysreittien kehittämisen mahdollisuudet. Tyrnävällä luonto ja sen tarjoamat virkistysmahdollisuudet ovat aina läsnä vain oven avauksella. Maankäyttösuunnitelman valmistelun työpajojen yhteydessä nousseet virkistysreittien kehittämistarpeet on nostettu kehityskuvassa esille yhteystarpeina.

Virkistysreittejä moottorikelkkaurista maastopyöräilyyn ja hevosreitteihin on mahdollista lähteä toteuttamaan esimerkiksi hankerahoituksella, kun maanomistajien myönteinen suhtautuminen hankkeen kohteena olevan reitin toteuttamiseen ja valmisteleva taho on sopinut reitin tulevista ylläpito- ja kehittämisvastuista. Tyrnävällä on Markkuun seudun kyläyhdistyksellä erinomainen esimerkki Markkuun luontopolun toteuttamisesta ja ylläpidosta.

## 7.3 Kulttuuriympäristöohjelma ja arkkitehtuurin poliittinen ohjelma

### 7.3.1 Kulttuuriympäristötavoitteet

Tyrnävällä kulttuuriympäristö on vahvasti läsnä lähes kaikkialla. Kulttuuriympäristö koostuu rakennetusta ympäristöstä, arkeologisesta kulttuuriperinnöstä sekä maisemasta. Tyrnävällä kirkonkylä on rakentunut keskelle valtakunnallisesti arvokasta maisemaa, jossa rakennuskanta ilmentää kerroksellisesti alueen kehittymistä eri aikakausina ja maatalouselinkeino on muokannut sille otollisessa maaperässä ympäröivää luontoa.

Kulttuuriympäristön ohella kulttuuriperintö muokkaa alueen identiteettiä vaikuttaen vahvasti myös ympäristökokemukseen ja sen yhteisesti asetettuihin arvoihin. Tyrnävän kunnassa vahva arvostus kulttuuriympäristöön näkyy esimerkiksi Meijerikadun vanhan teollisuusympäristön muuntamisena uuteen käyttöön kunnostaen sen rakennuksia perinteitä kunnioittaen.

Keskeiset kulttuuriympäristötavoitteet kuntastrategiasta johtaen ovat:

- 
- **Kulttuurihistorialliset arvot ja perinnemaisemat nostetaan esille ja niitä ylläpidetään ajassa.**
    - **Elinympäristöstä huolehditaan suunnitelmallisesti.**
  - **Mahdollistetaan kohtaamisia siten, että kulttuuriperintö pysyy osana yhteisöä ja kehittyy edelleen.**
  - **Vahvalle alkutuotannolle tyypillisiä maisemia ja rakennuksia ylläpidetään ja arvostetaan.**
  - **Kylät ja jokivarret pidetään yhteistyössä avoimina ja siisteinä.**
    - **Yhdessä teemme tulevaisuuden Tyrnävää.**
- 

Halutessaan Tyrnävän kunta voi laatia erillisen kulttuuriympäristöohjelman täsmentämään tätä strategista tavoiteasetantaa ja käytännön toimenpiteitä. Kulttuuriympäristöön vaikuttavia toimenpiteitä tehdään kunnassa jokaisella hallinnonalalla, joten monialaista yhteistyötä ja yhteistä tahtotilaa on tärkeää ylläpitää.

### 7.3.2 Arkkitehtuuripoliittisen ohjelman tavoitteet Tyrnävällä

Valtakunnallinen arkkitehtuuripoliittinen ohjelma 2022–2035, kohti kestävästä arkkitehtuurista valmistui vuoden 2022 alussa päivittäen vuonna 1998 julkaistun ensimmäisen valtakunnallisen arkkitehtuuripoliittisen ohjelman. Sen mukaisesti korkealaatuinen rakennuskulttuuri edesauttaa hyvän elinympäristön luomista. Arkkitehtuuripoliittinen ohjelma käsittelee rakennettua ympäristöä kestävästä kehityksen näkökulmista ja nostaa tarkasteluun arkkitehtonisen kestävyuden käsitteen.

Arkkitehtonisen kestävyuden käsite nostetaan kuvaamaan laatua, joka on pitkäikäistä sekä luonteeltaan esteettistä ja toiminnallista. Vastaava tavoite on meillä paikallisesti nostettu jo Tyrnäväilmiön käsikirjassa arkkitehtuurin korkeana laatuna ja alueiden luonteen huomioimisessa niiden toimintoja suunniteltaessa. Yhdistämällä arkkitehtonisen kestävyuden käsitteen

ajatusmaailmaa hyvän, yhteisistä lähtökohdista toteutetun ympäristön ja korkealaatuisen rakentamisen tavoitteisiin, kirkastaa edelleen taustalla olevan ajatuksen, jonka mukaan elinympäristön laatu ei ole vain laadukkaasti toteutettuja rakenteita, vaan pitkälle myös niiden tarkoituksenmukaista ja jatkuvaa käytettävyyttä ja ajanmukaisen käytön ja ylläpidon kautta parhaiten voidaan vaikuttaa sen kestävyYTEEN.

Keskeiset arkkitehtuuripoliittisen ohjelman tavoitteen kuntastrategiasta johtaen ovat:

- 
- Rakennusperintöä vaalitaan ylläpitämällä kunnan rakennusten kuntoa ja järkevää käyttöä.
  - Kunnan kiinteistöt palvelevat kuntalaisia ja alueen toimijoita.
  - Nostetaan ympäri kuntaa sijaitsevat erityiset kohteet esille.
  - Ainutlaatuiset kohteet, kuten Meijerikadun ympäristö, nostetaan omaan arvoonsa ja niitä kehitetään vetovoimatekijöinä.
  - Ympäristörakentamisessa huomioidaan kuntalaisten toiveita.
- 

### 7.3.3 Mukavamman arjen kotikunta, maankäytön suunnittelun tavoitteet

Tyrnävän kuntastrategiassa yhdeksi strategiseksi tavoitteeksi on nostettu ”olemme kaikilla kylillä lähellä ja saavutettavissa”. Tämän strategisen valinnan kautta ylläpidetään vahvasti Tyrnävän ominaispiirrettä aktiivisista kyläympäristöistä ja vahvistetaan kylien elinvoimaisuuden tukemista. Sama tavoite on ollut keskeisenä Tyrnäväilmiön käsikirjassa.

Keskeiset maankäytön suunnittelun tavoitteet kuntastrategiasta johtaen ovat:

- 
- Asumisen ja työnteon ympäristöt ovat viihtyisiä, siistejä ja turvallisia ja niissä kiinnitetään huomiota lapsiperheiden ja eri ikäryhmien viihtyisyyteen.
  - Mahdollistetaan yritysten ja asukkaiden sijoittuminen yhdyskuntarakenteen kannalta järkevästi, jolla pyritään mahdollistamaan lähipalveluiden saatavuus helpottaen arkea ja lisäten vapaa-aikaa.
    - Huolehditaan sisäisistä ja alueellisista yhteyksistä.
    - Monipuoliset liikunta- ja ulkoilumahdollisuudet.
  - Yhteisiä varoja suunnataan alueen monipuoliseen kehittämiseen.
- 

### 7.3.4 Kulttuuriympäristöohjelman ja arkkitehtuurin poliittisen ohjelman merkitys

Maankäyttösuunnitelman kappaleeseen 7.3 kirjatut tavoitteet korvaavat kunnanvaltuuston vuonna 2012 hyväksymän Tyrnävän kulttuuriympäristöohjelma ja arkkitehtuuripoliittinen ohjelma Tyrnäväilmiö -käsikirjan. Tyrnäväilmiö on kuluneen vuosikymmenen aikana jäänyt omaan aikaansa ja sen ilme on Tyrnävän kunnan viestinnässä korvautunut Tyrnävä osaamista -hankkeessa luodulla Tyrnävän kunta -ilmeellä, jota on kerroksittain edelleen kehitetty ja rikastettu tuoreimman kuntastrategian ”Tyrnävä. Mukavamman arjen kotikunta” -sloganilla. Tietty paikkaan juurtuneisuus ja yhteisöllisyys on kulkenut muutoksessa edelleen mukana, mutta ilmiöperustaisuus on vaihtunut arjen tarinoihin ja käytännön tekemiseen.

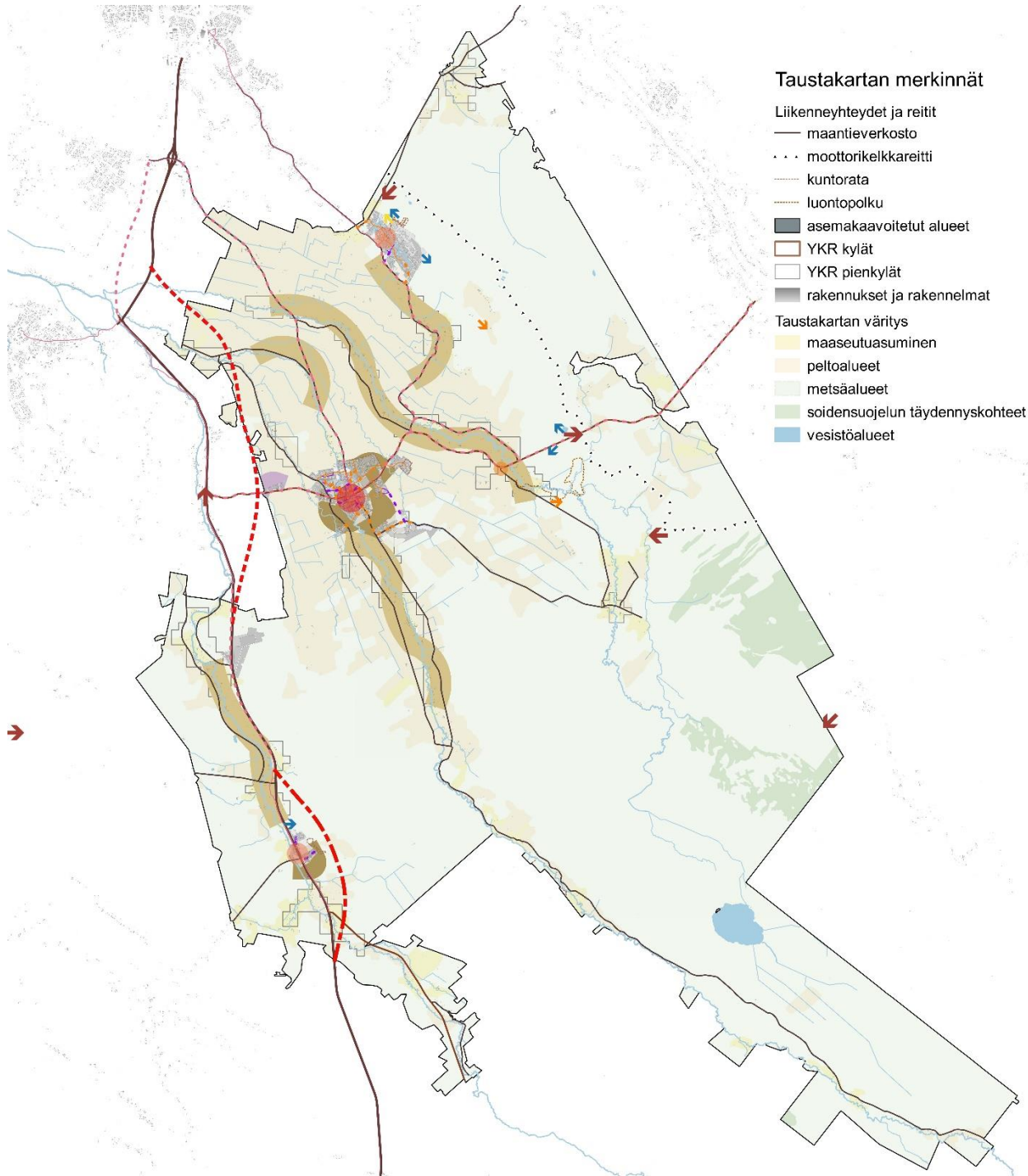
Tyrnävän arkkitehtuurin, maankäytön ja kulttuuriympäristön käsikirja Tyrnäväilmiö, vuonna 2012 laadittu Tyrnävän kulttuuriympäristöohjelma ja arkkitehtuuripoliittinen ohjelma, jota sen valmistumisen jatkotoimenpiteenä oli tavoitteena päivittää säännöllisesti vähintään viiden vuoden välein tarkistettujen tavoitteiden pohjalta, jää maankäyttösuunnitelman hyväksymisen myötä pois käytöstä. Käsikirja luotiin täsmentämän kuntastrategian asumista ja ympäristöä koskevia tavoitteita maankäytön ja kulttuuriympäristön osilta. Kuntastrategia on käsikirjan luomisen jälkeen uudistunut kolme kertaa. Vuonna 2012 kuntastrategiassa Tyrnävän väkiluvulle asetettiin tavoitteeksi vuodelle



2015 7200 ja vuodelle 2020 8000 asukasta. Tänä päivänä kasvun tavoitteet on asetettu uudelleen huomattavasti maltillisemmille urille, mutta muutoin moni asia asumista ja ympäristöä koskevien tavoitteiden osalta kuvaa Tyrnävän ominaispiirteitä ja tavoitteita edelleenkin. Niin ikään valtakunnallinen arkkitehtuuripoliittinen ohjelma on uudistunut Tyrnäväilmiö -käsikirjan julkaisemisen jälkeen.

Tyrnävän kuntastrategioiden sloganit Juurtumisen paikka, Laatumukuloita pelloilta ja pirteistä, Paikka kasvaa ja Mukavamman arjen kotikunta kuvaavat jokainen omalta kantiltaan muutosta Tyrnäväilmiön käsikirjan tavoitteista tähän päivään. Juurtumisen paikka halusi varmistaa kasvun vuosien tuomien runsaslukuisten uusien tyrnäväläisten integroitumisen osaksi yhteisöllistä yhteisöä. Laatumukuloita pelloilta ja pirteistä nosti esille olemassa olevan toimintaympäristön ja jokaisen yksilön arvostuksen. Paikka kasvaa nousee tahtotilasta palata taantuneesta väestönkasvusta takaisin kasvunuralle, kun taas Mukavamman arjen kotikunta tarjoaa puitteet niin juurtumiselle, laadulle kuin kasvulle. Osana jokaisen kuntastrategian toteutusta asuminen ja ympäristö ja maankäytön ja kulttuuriympäristön toimenpiteet ovat keskeinen toimintaympäristön luoja ja paikallisen identiteetin tekijä.

## 8 Kehityskuva



### Kehityskuvan merkintöjen selitteet

- Aluerakenteen kehittämismerkinnät
- asemakaavan laajeneminen
  - työpaikka-alueen laajeneminen
  - kyläasumisen tarkastelualue
- Palveluverkkoluokitus
- keskustaajama
  - lähitaajama
  - kyläkeskus

- vt4 ohitusvaraus
- vt4 ohitustien tarve
- Pyöräliikenteen kehittämismerkinnät
- Aluereitti
- Paikallisreitti
- Lähireitti
- Uusi pyöräilyn aluereitti
- Uusi pyöräilyn paikallisreitti
- Uusi pyöräilyn lähireitti

- Virkistysreittien kehittämismerkinnät
- kuntopolkujen/latujen yhteystarpeet
  - maastopyöräreittien yhteystarpeet
  - hevosreittien yhteystarpeet
  - moottorikelkkailun yhteystarpeet

Tyrnävän kunta 2023  
Taustakartta MML, Digiroad  
YKR/SYKE ja TK 2023

**Kuva 33.** Maankäyttösuunnitelman tavoitteet vuoteen 2040 kartalla.

## 9 Maankäyttösuunnitelman valmistelu ja jatkotoimenpiteet

Maankäyttösuunnitelmaa on valmisteltu muutaman vuoden ajan maankäytön suunnittelussa. Keväällä 2022 järjestettiin kyläkohtaisia työpajoja sekä yksi yrittäjille suunnattu työpaja, joissa oli esillä maankäyttösuunnitelman taustaksi koottua tilastotietoa toteutuneesta kehityksestä ja asetettiin maankäytön, asumisen, liikenteen, palvelujen ja elinkeinojen sekä luonnon ja kulttuurin tavoitteita lähivuosille sekä pidemmällä tähtäimellä tulevaisuuteen. Työpajoissa kerätyn aineiston perusteella koottiin maankäyttösuunnitelman luonnos. Maankäyttösuunnitelman jatkovalmistelu odotti uuden kuntastrategian valmistumista loppuvuodesta 2022.

Maankäyttösuunnitelman luonnosaineisto oli nähtävillä 1.4.-30.4.2023 välisen ajan. Aineistoa pääsi kommentoimaan Miro-alustalla ja siitä oli mahdollista jättää palautetta Tyrnävän kuntaan. Kunnanhallitus hyväksyi maankäyttösuunnitelman luonnoksen palautteisiin laaditut vastineet 22.5.2023 § 119. Palautteiden pohjalta maankäyttösuunnitelma ja sen tavoitteet viimeisteltiin. Aineisto oli esillä ja luottamushenkilöiden kommentoitavana syksyn 2023 talousarvioseminaarissa.

Maankäyttösuunnitelmaa toteutetaan maankäytön suunnittelun oikeusvaikutusten asema- ja yleiskaavojen kautta. Maankäyttösuunnitelmassa kuvattujen kehittämistavoitteiden toteutumista seurataan ja tarvittaessa pitkän aikavälin tavoitteita tarkistetaan tavoitevuoden lähestyessä ja matkan varrella, mikäli kunnan strategiset linjaukset ja ympäröivään yhteiskunnan kehitys aiheuttavat suunnitelmiin tarkistamisen tarpeita.

---

**Tyrnävä. Mukavamman arjen kotikunta**



2023