



# Ulkoilureittisuunnitelma

---

Rengasreitti, Rauhionojan uimapaikka - Metsähaka

Tyrnävän kunta

3.9.2024



## Sisällys

|      |   |    |
|------|---|----|
| 1    | Johdanto.....   | 3  |
| 2    | Ulkoilulaki .....                                     | 4  |
| 3    | Reittien yleistiedot.....                             | 7  |
| 3.1  | Valmistellut reitit .....                             | 7  |
| 3.2  | Suunnitteluperiaatteet .....                          | 8  |
| 3.3  | Kohdealue .....                                       | 9  |
| 3.4  | Käyttötarkoitus .....                                 | 11 |
| 3.5  | Reittityypit .....                                    | 12 |
| 3.6  | Lähtöpaikat ja parkkialueet .....                     | 12 |
| 3.7  | Reitin merkitseminen ja opasteet.....                 | 13 |
| 3.8  | Rakentamisen suunnittelu ja rakentaminen .....        | 13 |
| 3.9  | Turvallisuus .....                                    | 13 |
| 3.10 | Huolto ja ylläpito .....                              | 13 |
| 4    | Kuulemismenettely.....                                | 13 |
| 4.1  | Infotilaisuus maanomistajille ja sidosryhmille .....  | 14 |
| 4.2  | Kuuleminen.....                                       | 15 |
| 5    | Lausuntopyynnöt.....                                  | 15 |
| 5.1  | Pohjois-Pohjanmaan ELY-keskus .....                   | 15 |
| 5.2  | Riistakeskus .....                                    | 15 |
| 5.3  | Museovirasto.....                                     | 15 |
| 5.4  | Fingrid.....  | 16 |
| 5.5  | Oulun Seudun Sähkö .....                              | 16 |
| 6    | Rengasreitti, Rauhionojan uimapaikka – Metsähaka..... | 17 |
| 6.1  | Taukopaikat .....                                     | 19 |
| 6.2  | Kaavoitus .....                                       | 19 |
| 6.3  | Risteämät .....                                       | 19 |
| 6.4  | Muinaisjäännökset.....                                | 19 |
| 6.5  | Riista ja metsästys .....                             | 19 |
| 6.6  | Kiinteistöt .....                                     | 20 |
| 6.7  | Reittikartta.....                                     | 20 |
| 7    | Liitteet .....  | 21 |
| 8    | Lähteet .....   | 21 |

## 1 Johdanto

Toukokuussa 2024 Tyrnävän kunnassa aloitettiin ulkoilureittihankkeen valmistelu. Kokonaisuutena on yhdistää kaikki kylät virkistysreiteillä sekä tarjota monipuolisia ja turvallisia ulkoilu- ja retkeilymahdollisuuksia kuntalaisille. Valmistelussa olevat reitit ovat pääasiassa kesäkäyttöön tarkoitettuja maastoliikuntareittejä ja ne on suunnattu kävelijöille, polkujuoksijoille, maastopyöräilijöille ja retkeilijöille.

Valmistelun aloittaminen oli monien tekijöiden summa. Loppuvuodesta 2020 jätettiin useampi kuntalaisaloite ulkoilu- ja maastopyöräilyreittien kehittämistä. Kevättalvella 2021 järjestettiin Teamsissa keskustelutilaisuus, jossa kuntalaiset saivat esittää toiveitaan ja ajatuksiaan reittien tarpeellisuudesta ja toivotusta sijainnista. Syksyllä 2022 Kyläporinoissa nousi kyläyhdistystoimijoiden kesken esille ajatus kylät yhdistävästä virkistysreitistä, mikä johti kesän 2023 Kyläfoorumin työpajaan, jossa kyläyhdistysaktiivit ja muut kiinnostuneet kuntalaiset pääsivät yhdessä kehittämään ideoita ulkoilureiteistä. Myös maankäyttösuunnitelman kuulemisessa keväällä 2023 toistui tarve kylä välisistä reiteistä ja maastoyhteyksistä. Näiden tilaisuuksien, aloitteiden sekä paikallisilta ulkoilijoilta saatujen vinkkien pohjalta koostettiin yleissuunnitelma kylät yhdistävästä ulkoilureitistä. Suunnitelmalla pyrittiin vastaamaan erilaisten käyttäjien tarpeisiin ja toiveisiin.



**Kuva 1.** Yleissuunnitelma Tyrnävän kylät yhdistävistä virkistysreiteistä. Ensimmäisen vaiheen yhteydet on esitetty vihreillä nuolilla ja myöhemmin toteutettavat sinisillä (taustakartta Maanmittauslaitos, 2024)

Tavoitetta lähdettiin toteuttamaan pala kerrallaan ja ulkoilureittihankkeen ensimmäisessä vaiheessa toteutetaan Kirkonkylän, Markkuun ja Murron välisiä reittiyhteyksiä. Valmistelussa olevat reitit kulkevat yksityisillä mailla. Ensimmäinen reittiluonnos esiteltiin maanomistajille kesäkuun infotilaisuudessa. Tilaisuuteen kutsuttiin alueen maanomistajat sekä aiheeseen liittyviä sidosryhmiä. Kesä-elokuussa maanomistajilla ja sidosryhmillä oli mahdollisuus antaa palautetta reittiluonnoksesta.

Loppukesällä koostettiin maanomistaja- ja sidosryhmäpalautteiden sekä viranomaislausuntojen pohjalta neljä erillistä ulkoilureittisuunnitelmaa. Tämä suunnitelma on yksi neljästä ensimmäisen vaiheen suunnitelmista. Näissä neljässä ensimmäisen vaiheen ulkoilureittisuunnitelmissa on viisi ensimmäistä kappaletta identtisiä ja kuudennessa kappaleessa on kunkin reittiosuuden yksilöllinen kuvaus.

Tyrnävän kunta on laatinut tämän ulkoilulain mukaisen ulkoilureittisuunnitelman ulkoilureitin perustamiseksi. Ulkoilulain mukaisesti ulkoilureitti voidaan johtaa kulkemaan kiinteistön kautta, mikäli se on yleisen ulkoilutoiminnan kannalta tärkeää ja kulkemisesta ei aiheudu kiinteistölle huomattavaa haittaa. Ulkoilulain mukaisen kuulemisen ja kunnallisen hyväksymisen jälkeen ulkoilureittisuunnitelma muistutuksineen jätetään ELY-keskuksen vahvistettavaksi. Vahvistuksen jälkeen Tyrnävän kunta hakee Maanmittauslaitokselta ulkoilureittitoimitusta. Reitin rakentaminen voidaan aloittaa, kun ulkoilureittitoimitus on lainvoimainen ja korvaukset kiinteistöjen omistajille on maksettu.

## 2 Ulkoilulaki

Ulkoilureittien perustamisesta säädetään ulkoilulaissa. Ulkoilulaissa on neljä lukua, joista ensimmäinen koskee ulkoilureittejä. Luvun neljässä ensimmäisessä pykälässä säädetään ulkoilureittisuunnitelman laatimisesta. Ajantasaisen ulkoilulain ensimmäinen luku: (Ulkoilulaki 1973/606)

### 1 luku

#### Ulkoilureitit

#### 1 §

Jos yleisen ulkoilutoiminnan kannalta on tärkeitä saada johdetuksi ulkoilijain kulkeminen kiinteistön kautta eikä siitä aiheudu huomattavaa haittaa kiinteistölle, on tästä luovutettava alue ulkoilureittinä käytettäväksi.

Ulkoilureittiin kuuluvaksi sen liitännäisalueena katsotaan ulkoilureitin käyttäjien lepoa ja virkistymistä varten tarvittavat alueet.

Mitä 1 momentissa on säädetty, sovelletaan vastaavasti alueen luovuttamiseen maalta käytettäväksi vesillä liikkujien lepo- ja virkistyspaikkana.

Mitä tässä laissa säädetään kiinteistöstä, sovelletaan myös kiinteistörekisteriin merkitsemättömään maa-alueeseen.

#### 2 §

Ulkoilureitin perustamiseksi on laadittava ja vahvistettava ulkoilureittisuunnitelma sekä pidettävä paikalla ulkoilureittitoimitus.

Ulkoilureitin pitäminen, johon kuuluu reitin tekeminen ja kunnossapito, on kunnan asiana. Kunta voi uskoa tehtävän sopivaksi katsotulle yhteisölle. (30.12.1996/1270)

Valtion maalle, jolla ulkoilun kannalta on yleinen merkitys, voidaan perustaa ulkoilureitti. Tällaisen ulkoilureitin pitäminen on valtion asiana, jollei valtion suostumuksella ole ulkoilureittitoimituksessa toisin määrätty.

#### 3 §

Ulkoilureittisuunnitelma laaditaan kunnan toimesta ja on suunnitelmassa osoitettava reitin kulku ja 1 §:n 2 momentissa tarkoitettut liitännäisalueet niin, että ne voidaan suunnitelman



perusteella tarvittaessa merkitä maastoon. Suunnitelmassa on myös mainittava ne kiinteistöt, joiden alueen kautta reitti tulisi kulkemaan.

Ulkoilureittisuunnitelmassa on mainittava, mihin ulkoiluun liittyvään kulkemiseen reitti on tarkoitettu.

### 3 a § (28.6.1993/618)

Ulkoilureitti on suunniteltava siten, ettei sen tekemisestä ja käyttämisestä aiheudu merkittävää riistaeläinten elinolosuhteiden turmeltumista tai huomattavaa häiriötä riistan lisääntymiselle.

### 4 § (22.12.2009/1572)

Ulkoilureittisuunnitelman vahvistaa se elinkeino-, liikenne- ja ympäristökeskus, jonka toimialueella ulkoilureitti tai suurin osa siitä on. Ennen suunnitelman vahvistamista on niille, joiden oikeutta tai etua suunnitelma koskee, varattava tilaisuus muistutusten tekemiseen suunnitelman johdosta.

Kunnan on 1 momentissa säädetyssä tarkoituksessa pidettävä suunnitelma nähtävänä 14 päivän aikana. Muistutukset suunnitelmaa vastaan on elinkeino-, liikenne- ja ympäristökeskukselle osoitettuna toimitettava asianomaiselle kunnalliselle viranomaiselle 30 päivän kuluessa suunnitelman nähtävänä olon päättymisestä lukien. Suunnitelman nähtäväksi asettamisesta sekä muistutusten tekemistavasta ja -ajasta on kunnan kustannuksellaan kuulutettava siinä järjestyksessä kuin kunnalliset ilmoitukset kunnassa saatetaan tiedoksi. Lisäksi on, jos se hankaluudetta voi tapahtua, suunnitelman nähtäväksi panemisesta erikseen ilmoitettava maanomistajille ja poronhoitoalueella paikalliselle paliskunnalle, joiden alueen kautta reitti tulisi kulkemaan.

Kunnan on toimitettava jätetyt muistutuskirjelmät omine lausuntoineen elinkeino-, liikenne- ja ympäristökeskukselle.

### 5 §

Kun ulkoilureittisuunnitelma on vahvistettu lainvoimaisella päätöksellä, on kunnan haettava määräystä ulkoilureittitoimitukseen kirjallisesti Maanmittauslaitokselta vuoden kuluessa siitä lukien kun päätös on saanut lainvoiman. Hakemukseen on liitettävä ulkoilureittisuunnitelma. (13.12.2013/921)

Ulkoilureittitoimituksen kustannukset on ulkoilureitin pitäjän suoritettava.

### 6 § (13.7.2018/564)

Ulkoilureittitoimituksen toimitusmiehiin sovelletaan, mitä kiinteistönmuodostamislaissa (554/1995) kiinteistötoimituksen toimitusmiehistä säädetään.

### 7 §

Ulkoilureittitoimituksessa on määrättävä ulkoilureittisuunnitelman perusteella ja tarvittaessa kunnan osoituksen mukaan alueen rajat, laadittava alueesta kartta ja selitelmä sekä merkittävät niiltä osin, kuin harkitaan tarpeelliseksi, ulkoilureitin kulku ja rajat maastoon. Alueella oleva kiinteä omaisuus jää kunnan haltuun, jollei toimituksessa toisin määrätä. Toimituksessa on myös määrättävä reitillä olevaan aitaan tehtävästä portista verjästä tai muusta laitteesta.

Ulkoilureittitoimituksessa on määrättävä korvausten suorittamisesta.

Jos ulkoilureitin käytöstä aiheutuva haitta nousee oleellisesti suuremmaksi kuin ulkoilureittitoimituksessa käytettävissä olleiden tietojen perusteella on voitu arvioida, voidaan uudessa ulkoilureittitoimituksessa määrätä maksettavaksi lisäkorvaus. Määräystä toimitukseen voi hakea myös alueen omistaja Maanmittauslaitokselta. Tässä tarkoitettun

toimituksen kustannukset voidaan toimituksessa määrätä osittain tai kokonaan alueen omistajan maksettavaksi. (13.12.2013/921)

#### 8 §

Maan käyttöoikeuden luovuttamisesta ulkoilureittiä varten sekä vahingosta tai haitasta, jota muutoin aiheutuu alueen omistajalle tai haltijalle tahi paikalliselle paliskunnalle ulkoilureitin pitämisestä ja käyttämisestä, suoritetaan korvaus. Korvaus suoritetaan kertakaikkisena tai määräaikaisena.

Korvauksen määräämiseen ja suorittamiseen sovelletaan muutoin, mitä yksityistielaisissa (560/2018) tarkoitetuista korvauksista säädetään. (13.7.2018/564)

#### 9 §

Kun ulkoilureittitoimitus on saanut lainvoiman ja korvaus maanomistajalle tai haltijalle on suoritettu, ulkoilureitin pitäjällä on oikeus ottaa reittiin kuuluva alue haltuunsa. Haltuun otetulta alueelta saadaan tarvittaessa poistaa puita ja pensaita sekä muut ulkoilureitin pitämistä haittaavat luonnonesteet.

Tarvittaessa on ulkoilureitin pitäjän toimesta ja kustannuksella tehtävä ja pidettävä kunnossa reitillä olevaan aitaan sellainen portti, veräjä tai muu laite, ettei reitistä aiheudu haittaa kiinteistön tarkoituksenmukaiselle käyttämiselle.

#### 10 §

Kunta voi antaa määräyksiä ja ohjeita ulkoilureitin käyttämisestä.

#### 11 § (22.12.2009/1572)

Ulkoilureitin siirtämisestä on soveltuvin osin voimassa, mitä ulkoilureitin tekemisestä säädetään. Siirtämisestä voi maan omistaja tehdä asianomaiselle kunnalle esityksen. Kunnan vastustaessa siirtämistä voi maanomistaja saattaa asian elinkeino-, liikenne- ja ympäristökeskuksen ratkaistavaksi.

#### 12 § (22.12.2009/1572)

Jollei ulkoilureitti tai sen osa olosuhteiden muututtua enää ole tarpeen yleistä ulkoilutoimintaa varten, voi elinkeino-, liikenne- ja ympäristökeskus siitä tai muusta erityisestä syystä kunnan tai maan omistajan hakemuksesta lakkauttaa ulkoilureitin tai sen osan.

Ulkoilureitin tai sen osan tultua lakkautetuksi siirtyy reittiin kuulunut alue korvauksetta omistajan hallintaan.

Elinkeino-, liikenne- ja ympäristökeskuksen on ulkoilureitin lakkauttamisesta ilmoitettava kiinteistörekisterin pitäjälle, jonka asiana on huolehtia siitä, että ulkoilureitin lakkauttamisesta tehdään tarpeelliset merkinnät kiinteistörekisteriin.

#### 13 § (21.4.2023/765)

Jos ulkoilureitti on otettu alueidenkäyttölaissa (132/1999) tarkoitettuun kaavaan taikka asianosaiset ovat sopineet alueen luovuttamisesta ulkoilureittiä varten, ulkoilureittitoimitus voidaan pitää noudattaen, mitä tässä luvussa säädetään, vaikei ulkoilureittisuunnitelmaa ole tehty.

L:lla 765/2023 muutettu 13 § tulee voimaan 1.1.2025. Aiempi sanamuoto kuuluu:

#### 13 § (5.2.1999/152)

Milloin ulkoilureitti on otettu maankäyttö ja rakennuslaissa (132/1999) tarkoitettuun kaavaan taikka asianosaiset ovat sopineet alueen luovuttamisesta ulkoilureittiä varten,

voidaan ulkoilureittitoimitus pitää noudattaen, mitä tässä luvussa säädetään, vaikkei ulkoilureittisuunnitelmaa ole tehty.

14 § (22.12.2009/1572)

Elinkeino-, liikenne- ja ympäristökeskus voi määrätä kunnan huolehtimaan toisen kunnan aluetta koskevan ulkoilureittisuunnitelman laatimisesta, sen vahvistamisen hakemisesta, määräyksen hakemisesta ulkoilureittitoimitukseen ja ulkoilureitin pitämisestä, jos asianomainen kunta on tähän suostunut. Reitistä johtuvien kustannusten ja korvausten jakamisesta kuntien kesken määrää elinkeino-, liikenne- ja ympäristökeskus, jolleivät kunnat ole asiasta sopineet.

15 § (13.7.2018/564)

Jos tästä laista ei muuta johdu, sovelletaan ulkoilureittitoimitukseen, mitä yksityistielain mukaisesta yksityistietoimituksesta säädetään.

### 3 Reittien yleistiedot

Tyrnävän kuntastrategian 2022-2026 tavoitteena on tarjota kuntalaisille monipuolisia liikunta- ja ulkoilumahdollisuuksia sekä tukea kylien kehittämistä (Tyrnävän kunta, 2022). Tyrnävän kunnan maankäyttösuunnitelman kuntalaiskuulemisissa nousivat esille tarpeet ulkoilureittien kehittämiseksi sekä yhteystarpeet kylien välille (Tyrnävän kunta, 2023b). Tärkeimmät yhteystarpeet kirjattiin maankäyttösuunnitelmaan (Tyrnävän kunta, 2023a). Kunnanvaltuusto hyväksyi maankäyttösuunnitelman marraskuussa 2023. Lisäksi maastopyöräily- ja ulkoilureiteistä on tehty kuntalaisaloitteita, joissa on esitetty ulkoilureittien kehittämistä ja rakentamista kunnan elinvoiman ja pitovoiman parantamiseksi sekä reitti yhteyksien kehittämistä Murrosta Kempeleen ja Oulun seudun reiteille. Kuntalaisaloitteet on esitetty liitteessä 5. Ulkoilureittien kehittämistä järjestettiin keskustelutilaisuus Teams-alustalla talvella 2021.

Uudet reitit päätettiin perustaa ulkoilureittitoimituksella, koska alueen maanomistus on pirstoutunut pitkiin ja kapeisiin metsätiloihin ja suunniteltavat reitit kulkevat poikittain palstojen läpi, jolloin reittihanke koskettaa suurta määrää maanomistajia. Ensimmäisen vaiheen reitit kulkevat 68 eri kiinteistön alueella ja niillä yli sata erillistä omistajaa. Reittien perustaminen ulkoilureittitoimituksella katsottiin joustavammaksi tavaksi kuin maankäyttösopimusten laatiminen jokaiselle kiinteistölle erikseen. Toimitusmenettelyssä tulee huomioitua myös muut ulkoilulain vaatimat näkökulmat reittien perustamisessa, mitä ei välttämättä sopimusmenettelyssä osata huomioida. Reittitoimituksella voidaan varmistaa maanomistajien tasapuolinen kohtelu niin sopimuskäytänteissä kuin korvausten määräämisessä. Reitinpitäjän kannalta kiinteistörekisteriin merkitty pysyvä ulkoilureitti turvaa reittiin sijoitetut investoinnit ja mahdollistaa reitin pitkäjänteisen kehittämisen myös maanomistussuhteiden muuttuessa.

#### 3.1 Valmistellut reitit

Ensimmäisen vaiheen reitit koostuvat kolmesta yhdysreitistä ja yhdestä ympyräreitistä. Ympyräreitti on noin 12 km pitkä ja se sijoittuu Rauhionojan uimapaikan ja Metsähaan väliselle metsäalueelle. Murron asemakaava-alueelta johtaa yhdysreitti ympyräreitille ja kaksi muuta yhdysreittiä yhdistävät uuden reitin Markkuun luontopolkuun, jolloin muodostuu yhtenäinen reittiverkosto (kuva 2). Yhteys kirkonkylältä Markkuulle kulkee yksityisteitä myöten ja yhteyden merkitsemisestä sovitaan tiekuntien kanssa. Reitit on suunniteltu siten, että autolla saapuvalla ulkoilijalla on kolme valmista lähtöpaikkaa pysäköintialueineen. Liitteessä 6 on esitetty kaikki valmistelussa olevat reitit maastokarttapohjalla.



**Kuva 2.** Olemassa oleva Markkuun luontopolku ja kaikki ensimmäisen vaiheen reitit (taustakartta Maanmittauslaitos, 2024)

Ensimmäisen vaiheen reiteille haetaan Leader -hankerahoitusta Nousevalta Rannikkoseudulta. Hankerahoituksen ehtojen mukaisesti ulkoilureittitoimituksen tulee olla lainvoimainen ennen hankerahoitushakemuksen jättämistä. Ensimmäisen vaiheen reitit pilkottiin pienempiin kokonaisuuksiin ja hankkeet toteutetaan kunnan ja kyläyhdistysten välisenä yhteistyönä. Tavoitteena on saada kullekin reittiosuudelle useampi kyläyhdistys mukaan, koska hankerahoituksen omavastuu pienenee hieman, kun hanke on useamman kyläyhdistyksen yhteinen. Leader-hankkeissa talkootyö käy omarahoitusosuudeksi.

### 3.2 Suunnitteluperiaatteet

Reittien suunnittelussa sovellettiin seuraavia suunnitteluperiaatteita

- reitille on tarve
- hyödynnetään olemassa olevia metsäpolkuja ja parhaiten soveltuvia maastoja
- huomioidaan maankäyttö ja elinkeinotoiminta
- reitillä on ulkoilullista arvoa – luontokokemus
- tasapuolisuus
- muun harrastuskäytön huomioiminen.

Ulkoilureittien tarve määrittäyty monella eri tavalla. Laajassa kuvassa on todettu ulkoilureittien yhteystarpeet Tyrvävän kylien välillä ja Murrosta Kempeleen ulkoilureiteille. Yksityiskohtaisemmalla tasolla ulkoilureittien tarve on muodostunut Rauhionojan uimapaikan läheisyyteen, jossa ulkoilijat liikkuvat sekä Markkuun luontopolulle että Metsähakaan kulkeville metsäpoluille. Tämä liikkuminen on aiheuttanut ristiriitaitilanteita maanomistajien ja ulkoilijoiden välille. Perustamalla uusia virallisia ulkoilureittejä voidaan ulkoilijoita ohjata kulkemaan niille varatuissa paikoissa ja näin vähentää ulkoilusta syntyviä haittoja ympäristöön. Merkityt ja

rakennetut ulkoilureitit ovat käyttäjille turvallisia ja ne ovat löydettävissä virallisista lähteistä, jolloin ne ovat kaikkien käytettävissä.

Reitit pyrittiin linjaamaan olemassa olevia metsäpolkuja myöten. Metsäpolut kulkevat suotuisissa maastoissa luontaisilla kulkureiteillä hiekkakankailla ja muinaisen merenrannan kasaamalla rantakaarroilla, jolloin reiteille tarvittavat rakenteet ovat vähäisiä ja rakentaminen kustannustehokasta. Kiinteistöjen välisiä rajalinjoja käytettiin reittien kulkuun, mikäli maasto oli suotuisa ja kiinteistön raja kulki toivottuun suuntaan. Metsäpolkuja hyödyntämällä maastossa kulkevat ajopolut jäävät kokonaan metsähoitokäyttöön. Hiekkasten ja pehmeikköjen yli kulkevien ajopolkujen kunnostaminen ulkoilukäyttöön vaatisi huomattavaa perustamista, jotta ajopolut kestäisivät puunkuljetus ja puunkorjuukaluston. Ajopolkujen kunnostaminen mahdollistaisi myös ei toivottua moottoriliikennettä metsäalueella.

Reittien suunnittelussa pyrittiin huomioimaan eri kaavatasojen maankäytölle asetetut tavoitteet ja tukemaan maankäytön kehittymistä kaavan mukaisesti. Reitit pyrittiin linjaamaan riittävän etäälle asutuksesta ja vapaa-ajan asunnoista. Elinkeino toiminnan osalta tavoitteena oli, että reiteistä aiheutuisi mahdollisimman vähäistä haittaa elinkeino toiminnalle kuten maa-ainestotolle ja maa- ja metsätaloudelle.

Reiteille pyrittiin saamaan polkuosuuksia, joilla on ulkoilullista virkistysarvoa reitin käyttäjille. Vaikka reitit kulkevat suhteellisen tasaisessa maastossa eri kasvatusvaiheissa olevissa talousmetsissä, on reiteillä nähtävillä erilaisia geologisia rantamuodostumia. Reitit suunniteltiin kulkemaan yli muinaisen merenrannan dyynikentän ja seurailemaan muinaisen merenrannan rantatörmää sekä mutkittelemaan suoalueilla kulkeville hiekkakaarroille. Maanpeite vaihtelee kuivista karukkokankaista rehevämpiin kankaisiin ja lehtoihin, joita kuvioivat erilaiset suotyypit.

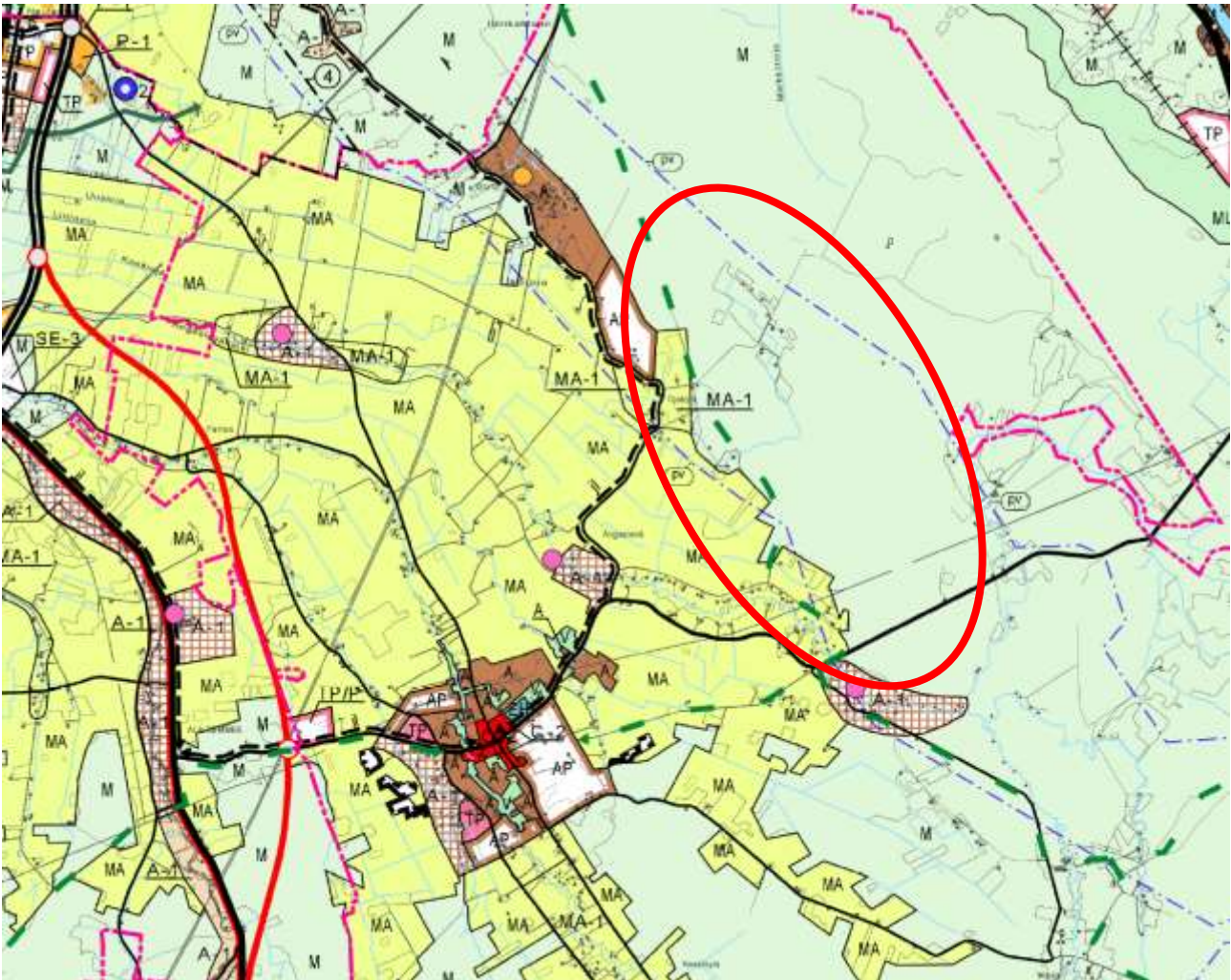
Suunnittelussa kutakin maanomistajaa tai osapuolta kohdeltiin tasapuolisesti, jolloin reiteistä syntyvä haitta jakautuu tasaisesti eri kiinteistöille. Kiinteistö rakenteen vuoksi vaatimus jonkun alueen tai palstan kiertämiseksi aiheuttaisi kohtuutonta rasitetta naapuripalstalle. Lähtökohtaisesti reittejä ei suunniteltu kenenkään maalle, vaan ne pyrittiin linjaamaan mahdollisimman pienellä haitalla suotuisassa maastossa kunkin palstan ohi.

Suunnittelussa otettiin huomioon alueella tapahtuva metsästys, marjastus, koirien ulkoilutus, ratsastus ja geokätköily sekä alueella olevat frisbeegolfradat. Kutakin harrastajaryhmää kohdeltiin tasapuolisesti. Reitit pyrittiin kuljettamaan Markkuulta Metsähakaan mahdollisimman kapeaa käytävää myöten lähellä moottorikelkkareittiä, jolloin metsästysalueet eivät pirstoudu reitin vuoksi. Reittien sijoittamisessa vältettiin suosittuja ratsastusmaastoja ja kaavoissa ratsatukseen osoitettuja reittejä. Reitit pyrittiin johtamaan frisbeegolfratojen ohitse turvallisesti.

### **3.3 Kohdealue**

Suunnittelualue sijoittuu metsäalueelle Tyrnävän kirkonkylältä koilliseen. Oulun seudun yleiskaavassa 2020 suunnittelualue (kuva 3) on merkitty metsätalousalueeksi. Kaavaan on merkitty viheryhteystarve Kempeleestä Murron pohjoispuolitse Markkuulle. Markkuulla viheryhteystarve haarautuu Tyrnävän kirkonkylälle ja toinen haara jatkuu Muhokselle. Tämä alueen yleiskaava on vuodelta 2007 ja se on monilta osin uudistamisen tarpeessa. Merkintä kuitenkin osoittaa, että viheryhteystarve on jo tuolloin havaittu olevan olemassa.



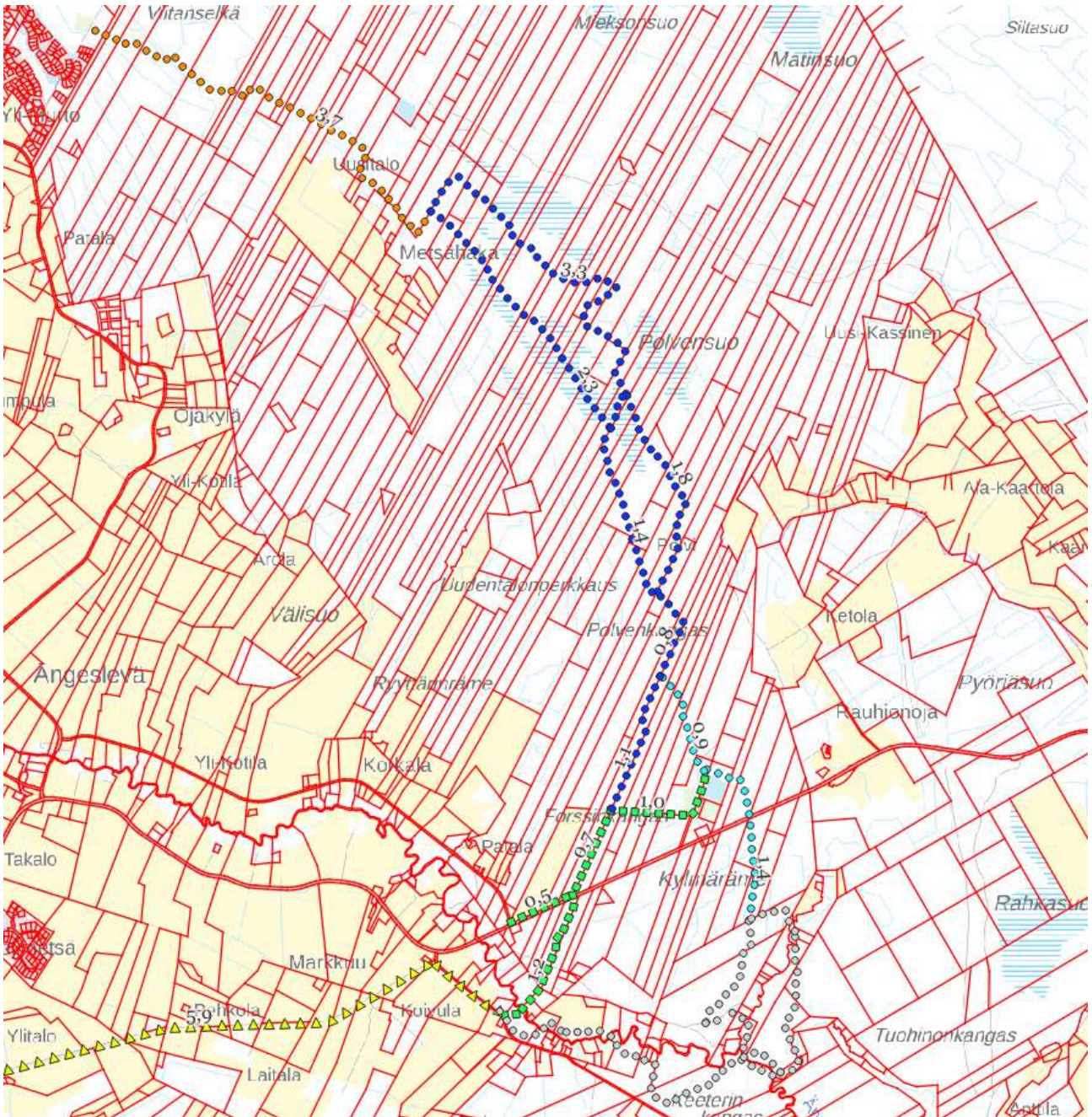


**Kuva 3.** Karttaote Oulun seudun yleiskaavasta, jossa merkintä M on metsätalousalue. Vihreä katkoviiva, jonka päässä kolmiomainen nuoli, on viheryhteystarpeen merkintä. Suunnittelualue merkitty karttaan punaisella soikiolla.

Suunnittelualueella ei ole luonnonsuojelualueita ja sen vuoksi ei alueella tehty erillisiä luontoselvityksiä. Ulkoilureitin vaikutus luonnon muuntumiseen talousmetsäympäristössä katsottiin vähäiseksi. Alueelta ei ole aikaisemmin tunnistettu erillistä suojeltavaa tarvetta metsätalouden näkökulmasta.

Suurin osa kohdealueen kiinteistöistä on kapeita ja pitkiä metsäpalstoja (kuva 4). Palstojen leveys vaihtelee kahdestakymmenestä metrillä kolmeensataan metriin. Palstojen pituus vaihtelee suuresti. Pisimmät palstat ulottuvat maatalousalueen reunasta kuntarajalle saakka. Suurin osa kiinteistöistä on yksityisomistuksessa. Kunta omistaa maata Rauhionojan uimapaikan alueella, Murron asemakaava-alueella ja Markkuun kylätalon kiinteistön.





**Kuva 4.** Kiinteistöraakenne suunnittelualueella (taustakartta ja kiinteistötiedot Maanmittauslaitos, 2024)

### 3.4 Käyttötarkoitus

Ulkoilureitti on tarkoitettu jalkaisin, hiihtäen tai polkupyörällä tapahtuvaa liikkumista varten. Kaikki moottorilla varustetut kulkuvälineet ovat kiellettyjä pois lukien sähköavusteinen polkupyörä. Ulkoilureitillä ratsastaminen on kielletty ja koirat on pidettävä kytkettynä ulkoilureitillä liikuttaessa.

Reitin pitäjä voi kunnostaa reitin tai osan reittiä talvikäyttöön. Kunnostamiseen käytetään kullekin reittityypille soveltuvaa maastokulkuneuvoa. Metsäpolkuja ei levennetä talvikunnossapitokaluston vuoksi.

Tapahtumien ja kilpailujen pitäminen on sallittua reitin pitäjän myöntämällä luvalla. Reitin pitäjä on Tyrnävän kunta. Reitin pitäjä harkitsee luvan myöntämistä tapauskohtaisesti.



### 3.5 Reittityypit

Näissä suunnitelmissa esiintyy kahta erilaista reittityyppiä, jotka ovat **metsäpolku** ja **sorastettu ulkoilureitti**.

#### **Metsäpolku:**

Metsäpoluilla reitin rasiteveys on kaksi metriä ja tavoitteena on 1 metrin vapaa kulkuleveys. Reitin alueelta kasvillisuutta raivataan poistamalla pensaita, oksia ja varvikkoa. Reitti pyritään linjaamaan puut kiertäen. Maapohjaa tasataan tarvittaessa käsivoimin ja yksittäisiä esteitä poistetaan. Ojien kohdalle rakennetaan sillat tai rummut. Kosteikoille rakennetaan pitkospuut tai sorastus. Metsäpoluilla sorastus tehdään levittämällä noin polun levyinen murskekerros kulkureitille, jolloin polun kantavuus paranee. Hiekkaisessa kangasmaastossa käytetään tarvittaessa sorastusta eroosion ehkäisemiseksi.

#### **Sorastettu ulkoilureitti:**

Sorastetuilla ulkoilureiteillä rasiteveys on kolme metriä. Reitin alueelta kasvillisuutta ja puita poistetaan koneiden vaatiman leveyden verran. Reitti tasataan koneellisesti ja reitille levitetään noin 1-1,5 metrin levyinen murskekerros. Reitin rakentamiseen käytetään kevyitä työkoneita. Tämä reittityyppi voidaan kunnostaa talvella laduksi tai muuksi monikäyttöreitiksi moottorikelkalla.

### 3.6 Lähtöpaikat ja parkkialueet

Ulkoilureittien suunnittelualueella on kolme kunnan ylläpitämää parkkialuetta, jotka toimivat lähtöpaikkoina autolla saapuville ulkoilijoille. Lähtöpaikkoina toimivat Rauhionojan uimapaikan parkkialue, Murron frisbeegolf -radan parkkialue sekä Markkuun kylätalon (Luonto- ja Hyvinvointitalo Peukaloinen ent. Markkuun koulu) parkkialue. Lähtöpaikat varustetaan infotauluilla. Lähtöpaikkojen sijainti on esitetty kuvassa 5.



**Kuva 5.** Ulkoilureittien lähtöpaikat ja parkkialueet (taustakartta Maanmittauslaitos, 2024)



Hyvin saavutettavavilla ja selkeästi löydettävillä parkkialueilla pyritään vähentämään moottoriajoneuvoliikennettä alueen yksityisteillä ja maastossa reittien läheisyydessä. Reittien läheisyydessä kulkevilla ajourilla on nyt luvatonta maastoliikennettä. Reitin pitäjä asettaa moottoriajoneuvolla ajo kielletty -liikennemerkit tieltä metsään johtaville ajourille reitin läheisyydessä.

### **3.7 Reitin merkitseminen ja opasteet**

Reitti merkitään maastoon paaluin tai muunlaisin sopivin maahan asetettavin merkinnöin. Risteyksiin asetetaan kulkua selkeyttävät viitat ja nuoliopasteet. Lähtöpaikat, taukopaikat ja merkittävät risteysalueet varustetaan kartallisilla infotauluilla. Lähtöpaikkojen infotaulut sisältävät reittien kuvauksen, reittikartan, taukopaikkojen sijainnit, reitin säännöt sekä ohjeita käyttäjille. Ennen rakentamista reitille laaditaan opastesuunnitelma. Opastesuunnitelmassa määritellään opastetaulujen sisältö, viitat ja varoitukset paikkatietoinen. Opastesuunnittelussa otetaan huomioon olemassa olevat reitit ja reittien mahdollinen yhdistyminen Kempeleen ulkoilureitteihin.

### **3.8 Rakentamisen suunnittelu ja rakentaminen**

Kullekin reitille laaditaan rakentamissuunnitelma. Rakentamissuunnitelmassa kuvataan riittävällä tarkkuudella reitille rakennettavat rakenteet. Rakentamissuunnitelman perustella lasketaan reitin kustannusarvio. Suunnittelussa ja rakentamisessa noudatetaan ulkoilureitteihin liittyviä ohjeita, standardeja ja määräyksiä.

### **3.9 Turvallisuus**

Ylläpidetyt ulkoilureitit ovat kuluttajaturvallisuuslain (920/2011) tarkoittamia kuluttajapalveluita ja reitin haltija vastaa ulkoilureitin turvallisuudesta. Tyrnävän kunta toimii reittien haltijana. Tyrnävän ulkoilureiteille laaditaan yksi yhteinen kuluttajaturvallisuuslain mukainen turvallisuusasiakirja. Ulkoilureittien turvallisuutta valvovana viranomaisena toimii Turvallisuus ja kemikaalivirasto (TUKES), jonka ohjeistusta noudatetaan Tyrnävän ulkoilureiteillä ja turvallisuusasiakirjaa laadittaessa.

### **3.10 Huolto ja ylläpito**

Ulkoilureitin pitäjänä toimii Tyrnävän kunta. Ylläpitäjä voi siirtää ylläpitovastuun reitistä tai sen osasta toiselle osapuolelle esimerkiksi kyläyhdistykselle tai urakoitsijalle.

Reitin ylläpitoon sisältyy:

- puhtaanapito
- luonnonvoimien aiheuttamien esteiden poistaminen
- kulkemisesta syntyvän eroosion estäminen karuilla hiekkamailla
- taukopaikkojen huoltaminen
- rakenteiden ylläpito ja huolto
- turvallisuudesta huolehtiminen
- säännöllinen tarkastaminen ja huoltokirja.

Reitin ylläpitäjällä on oikeus käyttää soveltuvia maastoajoneuvoja reitin rakentamiseen, huoltamiseen ja ylläpitoon.

Reitillä noudatetaan roskattoman retkeilyn -periaatetta, jossa roska-astiat on sijoitettu reittien lähtöpaikkoihin ja kukin ulkoilija kuljettaa omat matkan varrella syntyneet roskat näihin roska-astioihin. Ulkoilijoita opastetaan roskattomaan retkeilyyn infotauluissa.

## **4 Kuulemismenettely**

Ulkoilulain neljännessä pykälässä säädetään, että ulkoilureittisuunnitelman laatijan eli kunnan on varattava tilaisuus muistutusten jättämiseen niille, joiden oikeutta tai etua suunnitelma koskee.

Suunnitelma on pidettävä nähtävänä 14 päivän ajan ja muistutukset jätettävä 30 päivän kuluessa suunnitelman nähtävillä olon päättymisestä lukien. Muistutukset jätetään kunnalliselle viranomaiselle ELY-keskukselle osoitettuna. Kunnan on kuulutettava reittisuunnitelman nähtävillä olosta ja muistutusten tekemisen tavasta ja ajasta oman kuulutusjärjestyksen mukaisesti. Lisäksi suunnitelman nähtävillä olosta on ilmoitettava maanomistajille, mikäli se voidaan hankaluudetta tehdä.

Ulkoilulaisissa ei säädetä asianosaisten osallistumisesta valmisteluun. Tämän reitin valmistelussa asianosaisia tiedotettiin valmistelun alkamisesta ja pyydettiin palautetta. Tiedottamisella ja mahdollisuudella vaikuttaa pyrittiin poistamaan epätietoisuutta ja helpottamaan hankkeen myöhempiä vaiheita.

#### **4.1 Infotilaisuus maanomistajille ja sidosryhmille**

Maanomistajille lähetettiin postitse infokirje ulkoilureittihankkeen valmistelusta toukokuussa 2024. Kirjeessä ilmoitettiin ulkoilureittihankkeen valmistelun alkamisesta ja kutsuttiin kesäkuussa järjestettävään infotilaisuuteen. Kirje sisälsi karttaliitteen, jossa oli kuvattu tavoiteltavat yhteystarpeet suunnittelualueella. Osoitetiedot poimittiin Maanmittauslaitoksen kiinteistötietojärjestelmästä. Mikäli kiinteistöllä oli useita omistajia, kirje lähetettiin kaikille eri osoitteen omaaville kiinteistön omistajille. Kirjeessä maanomistajia pyydettiin antamaan yhteystietonsa (puhelinnumero ja sähköposti) hankkeen tulevaa tiedottamista varten. Tietojen lisääminen tapahtui internetissä Webropol -alustalla, johon oli linkki ja qr-koodi kirjelomakkeella. Kirje sisälsi myös ohjeet infotilaisuuteen ilmoittautumiseen sekä ohjeet etäosallistumiseen.

Maanomistajien lisäksi tilaisuuteen kutsuttiin asiaan liittyviä sidosryhmiä. Kutsu lähetettiin seuraaville sidosryhmille:

- Murron kyläyhdistys
- Kirkonkylän kyläyhdistys
- Markkuun kyläyhdistys
- Hirsikorventien tiekunta
- Palontien tiekunta
- Samettitien tiekunta
- Kivimaanselän metsätie
- Tyrnävän riistanhoitoyhdistys
- Tyrnävän riistansuojelijat
- Tyrnävän hevosjalostusyhdistys

Infotilaisuuteen osallistui noin kolmekymmentä asianosaista. Tilaisuudessa kerrottiin reittivalmistelun taustoista, perusteista, tavoitteista, reittien vaikutuksesta metsänkäyttöön ja valmistelun etenemisestä. Tilaisuudessa esiteltiin ensimmäinen reittiluonnos, josta toivottiin palautetta heinäkuun loppuun mennessä. Tilaisuudessa keskusteltiin esiin nousseista kysymyksistä ja mietittiin yhdessä ratkaisuja.

Tilaisuuden jälkeen reittiluonnos, kysymyslista vastauksineen ja infotilaisuuden diat lähetettiin sähköpostilla kaikille yhteystietonsa antaneille. Maanomistajia, jotka eivät jättäneet yhteystietojaan tai ottaneet yhteyttä, pyrittiin tavoittamaan puhelimitse elokuun puoliväliin saakka. Yhdeksän metsäpalstan omistajaa ei tavoitettu ja näistä yhdeksästä kaksi omistaa useamman palstan, jolloin 6 asianosaista jäi kontaktoimatta. Maanomistajien kanssa käydyissä keskusteluissa nousi esiin erilaisia huolia reitin vaikutuksesta mm. metsäkäytön vaikeutuminen, roskaaminen, luvaton maastoliikenne, tulenkäyttö, häiriöt luonnoneläimille, haitta metsästykselle, asuinpaikan tai eräkämpän rauhan rikkoutuminen, maa-ainesoton tulevaisuus ja rasitteiden yhteisvaikutus. Näitä huolia kuultiin ja ratkaisuja mietittiin yhdessä. Reittilinjausta korjattiin saadun palautteen perusteella. Tarvittaessa maastoa käytiin katselmoimassa yhdessä.

## 4.2 Kuuleminen

Nämä ulkoilureittisuunnitelmat on asetettu nähtäväksi 14 päivän ajaksi 11.9.2024-25.9.2024 kunnan internetsivuille ja Tyrnävän kunnantalolle. Nähtävilläolosta on ilmoitettu kunnan internetsivuilla, paikallislehdessä ja kunnan ilmoitustaululla. Ilmoituksessa on annettu ohjeet muistutuksen jättämisestä. Nähtävilläolosta on ilmoitettu maanomistajille ja sidosryhmille sähköpostitse. Niille asianosaisille, joille ei ole sähköpostiosoitetta, on asiasta ilmoitettu kirjeitse. Muistutukset suunnitelmasta on jätettävä viimeistään 30 päivän kuluessa nähtävilläolon päättymisestä lukien eli 25.10.2024 mennessä.

## 5 Lausuntopyynnöt

Kesäkuussa reittiluonnoksen valmistuttua lähetettiin lausuntopyynnöt merkittävälle reitin kulkuun vaikuttaville viranomaisille ja asianosaisille. Lausunnon antamiselle asetettiin noin kuukauden määräaika. Reittilinjauksen muuttuessa maanomistaja palautteiden jälkeen, pyydettiin vielä täydentämään lausuntoja muutosten osalta.

### 5.1 Pohjois-Pohjanmaan ELY-keskus

Pohjois-Pohjanmaan Elinkeino, Liikenne ja Ympäristökeskukselta pyydettiin lausuntoa maanteiden ylityksistä. Suunnitellut reitit ylittävät Muhostien kahdessa paikassa ja reitti liittyy Korkalantiehen Muhostien ja Korkalantien risteyksessä. Lausuntopyyntö lähetettiin ELY-keskuksen kirjaamoon. Lausunto täydennyspyyntöinen on liitteenä numero 1.

Lisäksi tässä lausuntopyynnössä pyydettiin lausuntoa kevyen liikenteen ja ulkoilijoiden ohjaamisesta Ängeslevän Ylipääntiellä välillä Tyrnävän kirkonkylä – Markkuun kylätalo. Tämä reitti ei ole osa tätä ulkoilureittisuunnitelmaa, vaan tämä yhteysväli valmistellaan toteutettavaksi sopimuksella yhdessä ELY-keskuksen, tiekuntien ja kunnan välillä.

### 5.2 Riistakeskus

Ulkoilulain pykälä 3 a velvoittaa suunnittelemaan ulkoilureitin siten, ettei sen tekemisestä ja käyttämisestä aiheudu merkittävää riistaeläinten elinolosuhteiden turmeltumista tai huomattavaa häiriötä riistan lisääntymiselle. Asiasta lähetettiin lausuntopyyntö Riistakeskuksen kirjaamoon. Viestin liitteeksi laitettiin reittiluonnos ja saatekirje. Lausunnon antamisen määräajan umpeuduttua lähetettiin riistakeskukselle varmistusviesti, jättävätkö lausuntoa ulkoilureitistä. Riistakeskuksen lausunto (liite 2) saapui 27.6.2024 neljä päivää annetun määräajan jälkeen. Lausunnonssa oleva päiväys on virheellinen. Lausunnonssa Riistakeskus pitää ensiarvoisen tärkeänä paikallisten toimijoiden kuulemista.

Paikallinen riistanhoitoyhdistys ja metsästysseura kutsuttiin maanomistaja ja sidosryhmäinfoon, jossa kerrottiin ulkoilureittihankkeen valmistelusta. Riistanhoitoyhdistyksen ja alueella metsästystä harjoittavan metsästysseuran kanssa pidettiin elokuussa kokous, jossa käsiteltiin ulkoilureitin vaikutusta alueen riistanhoitoon ja metsästyksen. Kokouksessa tuotiin esiin huolia hirvenpyynnin turvallisuudesta, vesilintujen pesintärauhasta sekä poikueympäristöjen rauhasta Rauhionojan uimapaiikka – Metsähaka -rengasreitien alueella.

### 5.3 Museovirasto

Reittiluonnoksella reitti sivuaa muinaisjäännöstä Viitanselän alueella. Paikassa on maastokartalla merkintä keittokuoppia. Asiasta pyydettiin lausuntoa Museovirastolta, joka siirsi lausunnon antamisen Pohjois-Pohjanmaan museolle, joka vastaa arkeologisen kulttuuriperinnön viranomaistehtävistä Pohjois-Pohjanmaalla. Lausunto on tämän suunnitelman liitteenä numero 3.

Lausunnossaan Pohjois-Pohjanmaan Museo huomioi ilmoitetun paikan lisäksi koko suunnittelualueen ja olemassa olevan Markkuun luontopolun.

Annettu lausunto on huomioitu reitin suunnittelussa ja reitin kulun linjaamisessa. Tieto muinaisjäännöksistä sisällytetään jatkosuunnitelmiin sekä asiasta informoidaan reitin rakentajia ja huoltajia, jotta arvokas arkeologinen kulttuuriperintö ei turmellu ulkoilureitin vuoksi.

#### **5.4 Fingrid**

Kantaverkkoyhtiö Fingridiltä pyydettiin lausuntoa voimalinjan alituksesta. Reitti alittaa voimalinjan kahdessa paikassa. Lausuntopyyntö syötettiin yhtiön verkkosivuilla olevalla kaavakkeella, jossa karttapohjaan merkittiin ulkoilureitin ja voimalinjan risteämiskohdat. Annettu lausunto on tämän suunnitelman liitteenä numero 4.

Suunnittelun aikana reittilinjaus tarkentui ja toinen voimalinjan risteämä paikka muuttui. Asianosaiselle on lähetetty (22.8.2024) pyyntö risteämäläusunnon päivittämisestä. Päivitetty lausunto liitetään ulkoilureittisuunnitelmaan sen saapuessa.

#### **5.5 Oulun Seudun Sähkö**

Ulkoilureitillä on kaksi Oulun Seudun Sähkön ylläpitämän 20 kV johtolinjan alitusta ja reitti kulkee johtokadulla noin 600 metriä. Oulun seudun sähkö ei nähnyt tarpeelliseksi antaa erillistä lausuntoa reiteistä, koska ulkoilureitit eivät aseta 20 kV:n verkostolle suuria etäisyysvaatimuksia. Vastaus viestin liitteenä oli Oulun Seudun sähkön verkkokartta ja 20 kV:n jännitetaso ilmajohtoverkon etäisyysvaatimukset rakenteisiin. Ohjeistus etäisyysvaatimuksista sisällytetään rakentamissuunnitelmiin.

## 6 Rengasreitti, Rauhionojan uimapaikka – Metsähaka

Tämä noin 12 km pitkä rengasreitti rakennetaan *metsäpolkuna* ja siinä oikaisumahdollisuus. Reitti kulkee soiden välisillä kaarroilla, kangasmaastossa ja suoalueella. Välikaarto on reitin mielenkiintoisin osuus. Siinä reitti kulkee kapealla kaarrolla, jossa metsä- ja suoaluonto on paikoitellen lähes luonnontilassa. Tällä seudulla kaarto tarkoittaa soiden välissä olevaa kapeaa kangasta, harjua tai selännettä.



**Kuva 6.** Vasemmalla on kuva Välikaarrosta ja oikealla Voities pohjoispuolen hiekkadyneiltä

Reitin suunnittelussa hyödynnettiin olemassa olevia metsäpolkuja. Monet reitin poluista ovat jo nyt ulkoilukäytössä. Maastossa olevan polun lisäksi kyseisen reitin ulkoilukäyttö näkyy urheilusovellusten lämpökartoilla (esim. Strava Heat Map), jossa kyseinen reitti korostuu sinisellä (kuva 7). Kuvan 7 karttaparia vertaamalla havaitaan reitin kulkevan suurelta osin olemassa olevia metsäpolkuja.





**Kuva 7.** Vasemmalla karttaote Strava Heatmapista reitin alueelta ja oikealla reitti (tummansininen pistesymboliviiva) heatmapin päällä (lämpökartta Strava, 2024)

Reitti on syntynyt maastoon monien tekijöiden tuloksena. Maastopyöräilyn ja polkujuoksun yleistyessä umpeenkasvaneet metsäpolut ovat avautuneet. Uusia yhteyksiä on syntynyt metsätaloustöiden katkaisemille polun osille ja uusia vaihtoehtoisia reittejä on muodostunut mutaisille (kuva 8) tai lentohiekkaisille ajopoluille. Näin on syntynyt uusia yhteysvälejä ja reitti on muodostunut maastoon. Polut kulkevat rakentamisen kannalta suotuisassa maastossa.

Maanomistajainfossa esitellyn ensimmäisen luonnoksen jälkeen reitin kulkua linjattiin joiltain osin uudestaan maanomistajien toiveiden mukaisesti. Varsinaisen rengasreitin alkua siirrettiin kauemmas uimapaikalta, jolloin kokonaisrasitetta ja käyttöpainetta uimapaikan naapuri kiinteistöissä saatiin vähennettyä. Reittilinjausta tarkennettiin olevien eräkämppeiden ja suunniteltujen eräkämppeiden läheisyydessä, jotta riittävä suojaetäisyys saavutetaan.



**Kuva 8.** Mutainen ajopolku Polvenkankaalla

## 6.1 Taukopaikat

Reitille rakennetaan taukopaikka Voitienalussuon suosaarekkeeseen oikoreitin yhteyteen, jolloin se palvelee sekä puolikkaan että koko reitin kiertäjiä ja on sopivalla etäisyydellä Murto-Markkuu-välin kulkijoille. Lisäksi taukopaikka palvelee talvella kelkkareitin käyttäjiä. Taukopaikalle rakennetaan laavu tai kota, puuvarasto ja kuivakäymälä. Taukopaikan tulisija varustetaan hormilla kipinöinnin vähentämiseksi.

Polvenkankaalta varataan liitännäisalue taukopaikalle. Toteutuessaan tämä taukopaikka palvelee lyhyemmän matkan kulkijoita. Taukopaikalle rakennetaan laavu tai kota, puuvarasto ja kuivakäymälä. Taukopaikan tulisija varustetaan hormilla kipinöinnin vähentämiseksi.

## 6.2 Kaavoitus

Tämän reitin suunnittelualue on merkitty Oulun seudun yleiskaavassa metsätalousmaaksi. Reitti ei kulje asemakaava eikä osayleiskaava-alueilla.

## 6.3 Risteämät

Reitti alittaa Pyhäselkä-Raahe -voimajohdon. Voimajohdon alittamisesta on pyydetty lausunto (liite 4) Fingrid Oyj:ltä. Lausuntoon on pyydetty täsmennystä tämän reittiosuuden osalta. Täsmennetty lausunto lisätään tämän ulkoilureittisuunnitelman liitteeksi sen saavuttua. Lausunto liitetään rakentamissuunnitelmaan ja rakentajia ohjeistetaan lausunnon mukaisesti.

## 6.4 Muinaisjännökset

Reitillä ei ole tunnettuja muinaisjännöksiä. Liitteessä 3 on Pohjois-Pohjanmaan Museon lausunto, joka kattaa myös tämän reittivälin.

## 6.5 Riista ja metsästys

Tämä reittiosuus kulkee talousmetsissä, soilla ja kitumailla. Reitti suunniteltiin kulkemaan moottorikelkkailureitin ja Voitien läheisyyteen, jolloin Voitien koillispuolen laajemmat metsäalueet eivät pirstoudu ulkoilureitin vuoksi. Reitti kulkee koko matkan alle 500 metrin etäisyydeltä moottorikelkkailureitistä ja suurelta osin alle 200 metrin etäisyydellä. Moottorikelkkailureitti on kevättalvella vilkkaasti liikennöity.

Alueen kosteikot ja suot ovat lintujen pesimäaluetta. Alueella on havaittu kana- ja vesilintujen sekä kahlaajien pesintää. Reitin käyttäjiä ohjeistetaan pysymään merkityllä reitillä pesintäaikana sekä pitämään koirat kytkettynä lintujen pesintärauhan turvaamiseksi.

Koska reitti kulkee maastossa, jossa on erilaisia häiriötekijöitä reitin välittömässä läheisyydessä ja ottaen huomioon reitin pääasiallinen käyttötarkoitus (jalkaisin tai polkupyörällä liikkuminen metsäpolulla), ei reitin tekeminen ja käyttäminen muuta alueen luonnetta siten, että se merkittävästi heikentäisi riistaeläinten elinolosuhteita tai huomattavasti häiritsisi riistan lisääntymistä.

Ulkoilureitin alueella on hirvieläinten kulkureitti ja alueella harjoitetaan hirvenmetsästystä. Hirvieläinten metsästysaikana ulkoilureitti tai reitin osa suljetaan tarvittaessa turvallisuuden vuoksi. Sulkemisesta ilmoitetaan lähtöpaikoilla ja kulku suljetulla reitillä tai reitin osalla estetään nauhoin tai puomein. Reitti tai reitin osa suljetaan vain aktiivisten metsästyspäivien ajaksi.

## 6.6 Kiinteistöt

Reitti kulkee seuraavien kiinteistöjen kautta:

|                |                    |               |                   |
|----------------|--------------------|---------------|-------------------|
| 859-402-4-21   | UUSISIIRA          | 859-402-9-33  | POLVENKANGAS      |
| 859-402-4-23   | ALASIIRA           | 859-402-9-43  | ALATALO           |
| 859-402-25-30  | Mäki               | 859-402-9-45  | Pikku-Polvi       |
| 859-402-145-0  | KERÄNEN            | 859-402-100-0 | SUTELA            |
| 859-402-41-55  | LINTULA            | 859-402-7-60  | TOPPINEN          |
| 859-402-41-9   | PALOLA             | 859-402-7-28  | METSOLA           |
| 859-402-106-29 | OSALA              | 859-402-90-2  | KUMPULA           |
| 859-402-25-26  | H/HARJU            | 859-402-8-23  | KIVIMAA           |
| 859-402-57-47  | VEIKKOLA           | 859-402-8-43  | VUOTILA           |
| 859-402-57-59  | RISTELI            | 859-402-8-14  | TÖRMÄLÄ           |
| 859-402-107-3  | Yli-Kotila         | 859-402-88-0  | PAJUKUJA          |
| 859-402-4-22   | SIIRA              | 859-402-2-32  | IKKALA            |
| 859-402-41-58  | KOSKELA            | 859-402-2-33  | MEHTÄLÄ           |
| 859-402-106-32 | MYRIVAARA          | 859-402-2-104 | PUISTOLA          |
| 859-402-57-18  | RISULA             | 859-402-2-107 | YLI-TYYSKÄ        |
| 859-874-2-1    | Polven Yhteismetsä | 859-402-23-12 | MUSTAPARRANKANGAS |
| 859-402-8-49   | RYYTÄRI            | 859-402-7-66  | Otsola            |
| 859-402-141-0  | TYYSKÄ             | 859-402-23-14 | RANTALA III       |

## 6.7 Reittikartta

Reitin kulku on esitetty liitteen 7 reittikartalla sinisellä pistesymboliviivalla. Kartan mittakaava on 1:10 000 ja tulostuskoko on A3. Karttaliite on kaksisivuinen, ensimmäisellä sivulla on reitin eteläosa ja toisella sivulla pohjoisosa. Pohjakarttana on maanmittauslaitoksen maastotietokanta ja 30.8.2024 maanmittauslaitoksen kiinteistörekisteristä haettu kiinteistötietokanta, josta kartalla on näkyvillä kiinteistöjen rajat sekä kiinteistötunnukset. Ulkoilureitin paikka on katselmoitu maastossa ja reitti on mitattu kartalle RTK-GNSS -mittalaitteella. Kartalla sekä mittauksissa on käytetty ETRS89/KG26FIN (EPSG:3880) -koordinaatistoa.



## 7 Liitteet

*Liite 1. Pohjois-Pohjanmaan ELY-keskuksen lausunto maanteiden ylityksistä*

*Liite 2. Riistakeskuksen lausunto*

*Liite 3. Pohjois-Pohjanmaan Museon lausunto*

*Liite 4. Fingridin lausunto voimajohtojen risteämisestä*

*Liite 5. Kuntalaisaloitteet*

*Liite 6. Reittikartta, kaikki reitit*

*Liite 7. Reittikartta, Rengasreitti Rauhionojan uimapaikka - Metsähaka*

## 8 Lähteet

Tyrnävän kunta 2022. Kuntastrategia. Viitattu 3.9.2024

[https://www.tyrnava.fi/media/paatoksenteko-ja-vaikuttaminen/kuntastrategian\\_lyhyt\\_2022-2026.pdf](https://www.tyrnava.fi/media/paatoksenteko-ja-vaikuttaminen/kuntastrategian_lyhyt_2022-2026.pdf)

Tyrnävän kunta 2023a. Maankäyttösuunnitelma, Tyrnävän maankäytön kehityskuva 2040.

Viitattu 3.9.2024 [https://www.tyrnava.fi/media/asuminen-ja-ymparisto/kaavoitus/maankayttosuunnitelma\\_10\\_2023.pdf](https://www.tyrnava.fi/media/asuminen-ja-ymparisto/kaavoitus/maankayttosuunnitelma_10_2023.pdf)

Tyrnävän kunta 2023b. Maankäyttösuunnitelman luonnoksen palautteet ja vastine. Viitattu

3.9.2024 <https://www.tyrnava.fi/media/asuminen-ja-ymparisto/kaavoitus/maankayttosuunnitelman-luonnoksen-palautteet-ja-vastine.pdf>

Ulkoilulaki 13.7.1973/66. Viitattu 3.9.2024 <https://www.finlex.fi/fi/laki/ajantasa/1973/19730606>

---

**Tyrnävä – Mukavamman arjen  
kotikunta!**



2024

Hei,

uusi Muhostien ylitys sijoittuu karkeasti tieosoitteeseen 827/3/1140. Kohdassa on hyvät näkemät molempiin suuntiin, eikä ELY-keskuksen liikenne ja infrastruktuuri -vastuualueella ole sen osalta huomauttamista suunnitelmasta aiemmin annetun lausunnon lisäksi.

Ystävällisin terveisin

**Karri Hakala**

Liikennejärjestelmäasiantuntija

[karri.hakala@ely-keskus.fi](mailto:karri.hakala@ely-keskus.fi)

050 396 2855, vaihde 0295 038 000

**Liikennejärjestelmäyksikkö**

Pohjois-Pohjanmaan ELY-keskus, Veteraanikatu 1, PL 86, 90101 Oulu

[www.ely-keskus.fi/pohjois-pohjanmaa](http://www.ely-keskus.fi/pohjois-pohjanmaa)

**From:** Esa-Matti Karhumaa <[Esa-Matti.Karhumaa@tyrnava.fi](mailto:Esa-Matti.Karhumaa@tyrnava.fi)>

**Sent:** torstai 22. elokuuta 2024 10.24

**To:** Hakala Karri (ELY) <[karri.hakala@ely-keskus.fi](mailto:karri.hakala@ely-keskus.fi)>

**Subject:** VS: POPELY/1941/2024 Lausunto, naapurin kuuleminen, Tyrnävän ulkoilureitti

Hei,

Liitteenä uusi reittiluonnos, jossa Muhostien toinen ylitys (merkitty punaisella renkaalla) on siirretty metsäosuudelle ja Korkalantieltä on mahdollisuus liittyä reitille. Onko tällä siirrolla vaikutusta lausuntoonne?

Esa-Matti Karhumaa

Hankevalmistelija

Tyrnävän Kunta

[esa-matti.karhumaa@tyrnava.fi](mailto:esa-matti.karhumaa@tyrnava.fi)

040 168 4962

**Lähtettäjä:** Hakala Karri (ELY) <[karri.hakala@ely-keskus.fi](mailto:karri.hakala@ely-keskus.fi)>

**Lähetetty:** keskiviikko 14. elokuuta 2024 12.53

**Vastaanottaja:** Esa-Matti Karhumaa <[Esa-Matti.Karhumaa@tyrnava.fi](mailto:Esa-Matti.Karhumaa@tyrnava.fi)>

**Aihe:** RE: POPELY/1941/2024 Lausunto, naapurin kuuleminen, Tyrnävän ulkoilureitti

Hei,

Ei ole muutoksella vaikutusta lausuntoon, kunhan suunniteltu ulkoilureitti kulkee maantien suoja-alueen ulkopuolella. Muhostiellä suoja-alue on 20 metriä maantien ajoradan keskilinjasta.

Ystävällisin terveisin

**Karri Hakala**

Liikennejärjestelmäasiantuntija

[karri.hakala@ely-keskus.fi](mailto:karri.hakala@ely-keskus.fi)

050 396 2855, vaihde 0295 038 000

**Liikennejärjestelmäyksikkö**

Pohjois-Pohjanmaan ELY-keskus, Veteraanikatu 1, PL 86, 90101 Oulu  
[www.ely-keskus.fi/pohjois-pohjanmaa](http://www.ely-keskus.fi/pohjois-pohjanmaa)

**From:** Esa-Matti Karhumaa <[Esa-Matti.Karhumaa@tyrnava.fi](mailto:Esa-Matti.Karhumaa@tyrnava.fi)>

**Sent:** keskiviikko 14. elokuuta 2024 11.12

**To:** Hakala Karri (ELY) <[karri.hakala@ely-keskus.fi](mailto:karri.hakala@ely-keskus.fi)>

**Subject:** VS: POPELY/1941/2024 Lausunto, naapurin kuuleminen, Tyrnävän ulkoilureitti

Hei,

Olemme käyneet keskustelua maanomistajien kanssa ulkoilureitin kulusta. Näiden keskustelujen tuloksena reittilinjausta on joiltain osin muutettu. Yhdysreitti Markkuulta Rauhionojan uimapaikalle on siirretty Muhostien varteen. Reitti kulkisi maantiealueen reunalla metsän puolella. Onko tällä muutoksella vaikutusta annettuun lausuntoon?

yt,

Esa-Matti Karhumaa

Hankevalmistelija

Tyrnävän Kunta

[esa-matti.karhumaa@tyrnava.fi](mailto:esa-matti.karhumaa@tyrnava.fi)

040 168 4962

**Lähtettäjä:** Hakala Karri (ELY) <[karri.hakala@ely-keskus.fi](mailto:karri.hakala@ely-keskus.fi)>

**Lähetetty:** tiistai 25. kesäkuuta 2024 15.22

**Vastaanottaja:** Esa-Matti Karhumaa <[Esa-Matti.Karhumaa@tyrnava.fi](mailto:Esa-Matti.Karhumaa@tyrnava.fi)>

**Aihe:** POPELY/1941/2024 Lausunto, naapurin kuuleminen, Tyrnävän ulkoilureitti

POPELY/1941/2024

Tyrnävän kunta on pyytänyt Pohjois-Pohjanmaan ELY-keskuksen liikenne ja infrastruktuuri -vastuualueelta naapurinkuulemislausuntoa ulkoilureittihankkeesta. Suunnitellulla reitillä on kolme maantien ylitystä, minkä lisäksi yhdysreitti Tyrnävän kirkonkylälle kulkisi n. 600 metriä Ängeslevän Ylipääntietä pitkin. Uusi ulkoilureitti yhdistetään yhdysreiteillä olemassa olevaan Markkuun luontopolkuun, jolloin niistä muodostuu yhtenäinen reittikokonaisuus.

Suunniteltu reitti ylittää seututien 827 (Muhostie) kahdessa kohtaa: Palontien liittymän kohdalla tieosoitteessa 827/3/505 sekä idempänä tieosoitteessa 827/3/2640. Seututiellä 827 on vuorokaudessa keskimäärin 1444 ajoneuvoa (KVL), joista raskaita ajoneuvoja on keskimäärin 141 (KVLRAS). Tieosuus on päällystetty ja nopeusrajoitus on 80 km/h. Tieosuudella ei ole tievalaistusta.

Suunniteltu reitti ylittää yhdystien 18639 (Korkalantie) seututien 827 liittymän kohdalla tieosoitteessa 18639/1/4090. Yhdystiellä 18639 on vuorokaudessa keskimäärin 203 ajoneuvoa (KVL), joista raskaita ajoneuvoja on keskimäärin 13 (KVLRAS). Tieosuus on päällystetty ja nopeusrajoitus on 60 km/h. Tieosuudella ei ole tievalaistusta.

Näkemät ovat suunniteltujen ylitysten kohdalla hyvät, eikä liikenne ja infrastruktuuri -vastuualueella ole tältä osin huomautettavaa ylityksistä. Liikenne ja infrastruktuuri -vastuualue huomauttaa kuitenkin, että ojien ylitykset tulee toteuttaa niin, ettei niillä ole vaikutusta kuivatukseen.

Liikenne ja infrastruktuuri -vastuualue huomauttaa lisäksi, että maantietä pitkin tai niiden yli kulkevasta ulkoilureittisuunnitelmasta on syytä laatia opastussuunnitelma, jonka pohjalta voidaan arvioida opastuksen toimivuutta ja toteutusmahdollisuuksia sekä siihen tarvittavia työvaiheita.

Suunnitelmasta pitää näkyä suunniteltu reitti, kaikki reitille ajatellut opasteet kuvina, niiden tarkat sijainnit ja katselusuunnat sekä mihin ne on ajateltu kiinnittää.

Maantiellä kulkevan ulkoilureitin opastuksessa tulee käyttää tieliikennelain mukaisia opasteita, mikäli ne sijoittuvat tiealueelle. Reitien opasteiden pystyttämisestä ja hoidosta on sovittava ennen opastuksen toteuttamista. Mikäli kunta on mukana reitin toteuttamisessa, sen tulisi olla myös maantielle tulevan opastuksen työluvan hakijana. Näin taataan yleensä opastuksen toteutuksen ja sen pidempiaikaisen ylläpidon toimivuus. Työlupaa tulee hakea Pirkanmaan ELY-keskukselta.

Luvansaaja on velvollinen kustannuksellaan tekemään ELY-keskuksen vaatimat muutokset tai siirtämään tai poistamaan rakenteen, rakennelman tai laitteen, jos sen käyttämisestä aiheutuu vaaraa liikenteelle tai haittaa tienpidolle. Luvansaajan tulee varautua tarvittaessa siirtämään kustannuksellaan jo asennetut merkit ja opasteet mahdollisten tienparannus- tai kunnossapitotöiden edestä.

Myöhemmin tapahtuviin opasteiden kunnossapitotöihin tarvitaan uusi erillinen lupa tiealueella työskentelyyn (työlupa). Työlupaa ei kuitenkaan tarvita ajoradan ja pientareen ulkopuolella tapahtuvia lyhytkestoisia huoltotöitä varten, jos työ ei vaadi liikennejärjestelyjä.

Liikenne ja infrastruktuuri -vastuualueella ei ole muuta huomautettavaa suunnitelmasta. Mikäli hankkeen toteuttaja katsoo, että asia koskee ELY-keskuksen ympäristö ja luonnonvarat tai elinkeinot, työvoima ja osaaminen -vastuualueita, tulee niitä kuulla erikseen. Tämä lausunto lähetetään ainoastaan sähköpostilla ja tallennetaan viraston sähköiseen arkistoon.

Ystävällisin terveisin

**Karri Hakala**

Liikennejärjestelmäasiantuntija

[karri.hakala@ely-keskus.fi](mailto:karri.hakala@ely-keskus.fi)

050 396 2855, vaihde 0295 038 000

**Liikennejärjestelmäyksikkö**

Pohjois-Pohjanmaan ELY-keskus, Veteraanikatu 1, PL 86, 90101 Oulu

[www.ely-keskus.fi/pohjois-pohjanmaa](http://www.ely-keskus.fi/pohjois-pohjanmaa)

Tyrnävän kunta  
Esa-Matti Karhumaa

Asia nro 216/03.06.05/2024

ASIA: Lausuntopyyntö Tyrnävän kunnan ulkoilureittisuunnitelmasta

Lausunto

Suomen riistakeskus kiittää lausuntopyynnöstä ja lausuu seuraavaa:

Ulkoilureittien laatimisen yhteydessä on tärkeää tarkastella reittien toteuttamisen ja käytön vaikutuksia riistan elinympäristöihin ja metsästyksen järjestämiseen alueella.

Alueella tulisi huomioida kanalitujen, metson ja teeren soidinpaikat sekä tärkeimmät poikueympäristöt.

Suunnitelman toteutuksessa alueet tulisi huomioida esimerkiksi kiertämällä metson soidinalueet ja muut tunnistetut tärkeät elinympäristökohteet.

Metsästysjärjestelyiden suhteen on ensiarvoisen tärkeää kuulla paikallisen metsästysseuran (metsästysoikeuden haltija) sekä riistanhoitoyhdistyksen näkökulmat ja esitykset toteutuksessa. Alueen metsästyskäyttö tulee huomioida suunnitelmassa ja myös myöhemmän käytön kannalta, esimerkiksi riistakantojen hoidon ja verotuksen sekä turvallisuuden suhteen. Hirvenmetsästyksen käytännöistä tulee neuvotella paikallisten metsästysseurojen kanssa.

Tapio Kangas  
riistapäällikkö ma.  
Suomen riistakeskus Oulu

Esa-Matti Karhumaa  
Hankevalmistelija  
Tyrnävän Kunta  
([esa-matti.karhumaa@tyrnava.fi](mailto:esa-matti.karhumaa@tyrnava.fi))

Viite lausuntopyyntöne 27.5.2024

Asia **TYRNÄVÄ Kunnan ulkoilureittihanke Markkuun koulu - Rauhionojan uimapaikka - Murto välisellä metsäalueella / arkeologia**

Tyrnävän kunta / Karhumaa on pyytänyt museoviranomaisen lausuntoa Tyrnävän kunnan asiakohdassa mainitusta ulkoilureittisuunnitelmasta. Museovirasto on 29.5.2024 siirtänyt asiaa koskevan lausuntopyynnön alueelliselle vastuumuseolle (Oulun-museo- ja tiedekeskus / Pohjois-Pohjanmaan museo).

Tyrnävän kunta suunnittelee ulkoilureittihanketta, joka sijoittuu Markkuun koulu – Rauhionojan uimapaikka – Murto väliselle metsäalueelle. Reitistä koostuu neljästä osareitistä. Reitit sijaitsevat kunnan pohjoiskoillisella kulmalla luontaisten pitkien hiekkakaartojen ja niiden välisten kosteikkojen kuvioimalla metsäalueella pääosin noudatellen noin 25–35 metrin korkeudella merenpinnasta olevia hiekkakaartoja. Aluetta on inventoitu vuosina 2006 ja 2010. Maasto, jossa reitistö kulkee, on suurelta osin epätyypillistä ajatellen alueen muinaisjäännösten esiintymistä. Alueelta on käytössä tarkka laserkeilausaineisto. Sen tarkastelussa ei reitiltä tai sen välittömästä läheisyydestä tavattu merkkejä kiinteistä muinaisjäännöksistä.

Reiteistä eteläisin, Markkuun luontopolku on jo oleva maastoon merkitty reitti. Polvenkangas, Välikaarto ja Rauhionojan uimapaikka – Markkuun luontopolku -yhdysreitit ovat nekin jo ulkoilukäytössä olevia hiekkakaaroilla kulkevia metsäpolkuja noudattelevia kulkureittejä. Murto-Metsähaka -yhdysreitti seurailee osin umpeutuneita polkuja. Reitin sijainti tarkentuu suunnittelun aikana. Markkuun koulu - Rauhionojan uimapaikka -yhdysreitti on uusi reitti, joka on suunniteltu sorastettavaksi.

Olevien reittien läheisyydestä ainoa tunnettu kohde on Markkuun luontopolun eteläpuolella 10–15 metriä etelään oleva Majalan tervahauta (muinaisjäännöstunnus 1000020736) Ängeslevänjoen etelärannalla.

Kokonaan uuden Murto-Metsähaka -yhdysreitien vierelle sijoittuu kaksi kohdetta. Reitin keskivaiheilla on lausuntopyynnössäkkin mainittu keittokuoppakohde Viitan-selkä (1000006386). Kohteessa on yhteensä kahdeksan maakuoppaa, jotka inventoinnissa on tulkittu keittokuopiksi (kuoppien sijainnista ks. kartta 1. Suunniteltu polku kulkisi kuoppien ja terrassin reunan välistä. Paikalla kulkeekin vanha polku/polun pohja aivan kuopan 4 vieritse heti sen lounaispuolitse. Tällä kohdalla reitti tulee toteuttaa niin, että reittiä lähimmän kuopan keskeltä etäisyys polun lähimpään reunaan olisi vähintään neljä metriä. Näin kuopan reunan ja polun väliin vähintään kahden metrin suojavyöhyke. Tieto kohteesta tulee sisällyttää suunnitelmiin, jotta kohteita ei reitin toteuttamisen, huoltamisen tms. yhteydessä vaurioiteta.

20.06.2024

Samana reittiosuuden luoteispäässä olevan kuoppakohteen Isokangas 5 (1000006384) alueen pohjoispää ulottuu suunnitellulle reitille saakka, vaikka sitä osoittava kohdemerkintä on reitistä noin 65 metriä etelään. Paikalla on kolme kuoppaa aivan olevan kulkureitin tuntumassa, kaksi tien eteläpuolella, toinen aivan tien vierellä, ja yksi tien pohjoispuolella noin 10 metrin päässä (ks. kartta 2, keltaiset pallot). Tällä kohdalla reitti kulkee olevaa kulku-uraa eikä reitillä ole vaikutusta mui-naisjäännökseen. Tieto kohteesta ja lähimmistä kuopista on tässäkin tapauksessa syytä pitää mukana suunnitelmissa.

Pohjois-Pohjanmaan museolla ei ole muuta huomautettavaa ulkoilureittisuunnitel-mista arkeologisen kulttuuriperinnön osalta. Tarvittaessa, esimerkiksi jos reiteissä tapahtuu muutoksia, tulee olla yhteydessä Pohjois-Pohjanmaan museoon ([kulttuuriymparisto.ppm@ouka.fi](mailto:kulttuuriymparisto.ppm@ouka.fi)).

Pasi Kovalainen  
Kulttuuriperintötyön johtaja

Mika Sarkkinen  
arkeologi

Tiedoksi

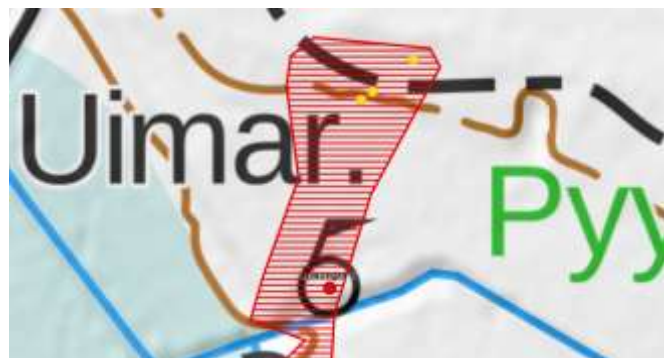
Pohjois-Pohjanmaan ELY-keskus / Alueidenkäyttöyksikkö  
Museovirasto / Kulttuuriympäristöpalvelut

Kartat

kartta 1 kohde Viitanselkä, kartta 2 Isokangas 5



kartta 1: Viitanselkä kuoppien keskinäinen sijainti



kartta 2: Isokangas 5, pohjoisimmat kuopat = keltaiset pallot

## POHJOIS-POHJANMAAN MUSEO

PL 26, 90015 Oulu | Käyntiosoite: Ainolanpolku 1, 90130 Oulu  
Puhelin: 050 3166 497 (toimisto)  
Y-tunnus: 0187690-1 | [www.pohjoispohjanmaanmuseo.fi](http://www.pohjoispohjanmaanmuseo.fi)



Maankäyttö ja ympäristö / Jere Nevalainen

20.6.2024

AE-1123-8-46

Tyrnävän kunta  
Esa-Matti Karhumaa  
esa-matti.karhumaa@tyrnava.fi

Lausuntopyyntö 24.5.2024

## Ulkoilureitin rakentaminen Tyrnävän kunnassa Fingridin 110 kV voimajohdon Pyhänselkä–Raahe alitse pylväsväleillä 59–60 ja 61–62

Ulkoilureitti voidaan rakentaa Fingridin voimajohdon alitse liitekartan osoittamaan ohjeelliseen kohtaan ottamalla voimajohdon osalta huomioon seuraavaa:

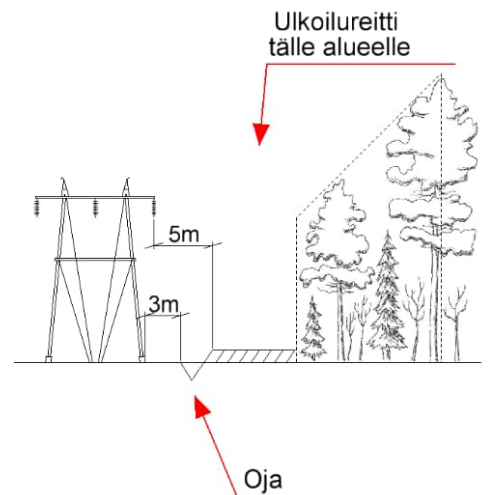
### Johtoalue

Fingrid Oyj:n voimajohtoa varten on valtioneuvoston päätöksellä lunastettu kiinteistöjen käyttöoikeus. Käyttöoikeus koskee johtoaluetta, joka muodostuu johtoaukeasta ja johtoaukean reunoissa olevista 10 metriä leveistä reunavyöhykkeistä, joilla puuston kasvua on rajoitettu niin, etteivät puut kaatuessaan osu johtimiin (liite). Johtoalueen maapohja ja puusto ovat maanomistajien omaisuutta, joten ulkoilureitin rakentamiseen tarvitaan myös maanomistajien luvat.

### Ulkoilureitin rakentaminen voimajohdon alitse

Ulkoilureitin sijoituessa voimajohdon suuntaisesti sen rinnalle, on ulkoilureitti pyrittävä sijoittamaan johtoaukean reunaan vaakasuoraan mitattuna vähintään 5 metriä reunajohtimen ulkopuolelle.

Voimajohdon alituskohdassa ulkoilureitin korkeutta on rajoitettu vaihtosähköilmajohtoja koskevissa standardeissa ja määräyksissä. Ulkoilureitin pinnan suurin sallittu korkeus 110 kV voimajohdon Pyhänselkä–Raahe alituskohdissa on esitetty liitteenä olevissa otepiirroksissa (Ote AE-1123-8-46\_1 ja Ote AE 1123-8-46\_2). Mitoitus on tehtävä voimajohtopylvään betoniperustuksen tasoon nähden, sillä piirroksen maanpinta on ohjeellinen. Korkeusrajoitus ulottuu viiden metrin etäisyydelle voimajohdon reunimmaisesta virtajohtimesta.



Ulkoilureittiä ja mahdollisia ojaia ei saa rakentaa voimajohtopylväiden pylväsalalle. Voimajohtopylväiden pylväsalalla ulottuu kolmen metrin päähän pylvään maanpäällisistä perustuksista ja harusrakenteista. Ojat tulee rakentaa niin, että kulkuyhteys pylväältä pylväälle säilyy sekä työkoneella että kävellen liikuttaessa. Ulkoilureitin reunaan tuleva mahdollinen oja, kuten kaikki muutkin ojat, tulee suunnitella ja rakentaa niin, ettei oja pääse missään tilanteessa tulvimaan lähellä pylvästä ja näin vaarantamaan pylvään pystyssä pysymisen.

### Fingrid Oyj

Katuosoite  
Läkkisepäntie 21  
00620 Helsinki

Postiosoite  
PL 530  
00101 Helsinki

Puhelin  
030 395 5000

Faksi  
030 395 5196

Y-tunnus 1072894-3, ALV rek.  
etunimi.sukunimi@fingrid.fi  
www.fingrid.fi

Maankäyttö ja ympäristö / Jere Nevalainen

20.6.2024

AE-1123-8-46

Ulkoilureittiä tai ojaa ei voi rakentaa kulkemaan voimajohdon pylväiden harusten alta tai jalkojen välistä. Johtoalueelle tarvittaessa sijoitettavat luiskat tai rummut on rakennettava siten, etteivät ne rikkoudu, jos joudumme kulkemaan työkoneilla niiden yli. Olemassa olevan ojan yli mahdollisesti rakennettava silta tulee toteuttaa puusta tai muusta sähköä johtamattomasta materiaalista. Voimajohdon omistaja ei turvallisuussyistä salli taukopaikkojen tai varastointi- ja lastauspaikkojen tekemistä johtoaukealle. Nämä edellä esitetyt toiminnot tulee sijoittaa voimajohtoaukean ulkopuolelle. Voimajohdon läheisyyteen toteutettavat opaskyltit tulee tehdä puusta tai muusta sähköä johtamattomasta rakenteesta ja jos niiden maanpäällinen korkeus on yli 3 metriä, on niiden sijoittamisesta johtoalueelle sovittava kanssamme erikseen. Opaskylttejä ei tule asentaa suoraan virtajohtimien alle eikä voimajohtopylvään pylväsalalle.

Ulkoilureitille asennettavista mahdollisista valaisimista on sovittava kanssamme erikseen.

#### Työskentely johtoalueella ja maadoitukset

Voimajohtopylväillä on maadoitusjohtimia, jotka on asennettu noin 0,7 metrin syvyyteen maahan. Suunnitellulla ulkoilureitin alueella ei sijaitse voimajohtopylväiden maadoituksia.

Voimajohtopylväiden pylväsalalla ulottuu kolmen metrin päähän pylvään maanpäällisistä perustus- ja harusrakenteista. Pylväsalalla on suoja-alue, jolla ei saa liikkua työkoneilla, kaivaa tai läjittää. Kolmen metrin etäisyys lasketaan ojan tai kaivauksen luhistumattomasta reunasta.

Työskenneltäessä 110 kV johdon alla ei työkoneen työskentelyalue pystysuoraan mitattuna saa ulottua kolmea (3) metriä lähemmäksi 110 kV johdon johtimia silloin, kun työkoneen työskentelyalue vaakasuoraan mitattuna ulottuu viittä (5) metriä lähemmäksi 110 kV johdon reunajohtimia.

Jos 100 metriä lähempänä voimajohtoja aiotaan räjäyttää kiviä, on siitä ilmoitettava erikseen mahdollista katselmusta varten Fingrid Oyj:n voimajohtoasiantuntija Mika Kuivalaiselle, puhelin 030 395 4712. Katselmuksessa todetaan räjäytystöiden vaikutusalueella sijaitsevien johto-osien senhetkinen kunto. Räjäytyskohteet on suojattava niin hyvin, ettei johtoon pääse sinkoutumaan kiviä. Varsinkin johtimet ja eristimet vioittuvat hyvin herkästi. Liitteenä on ohje Maa-ainesten louhinta ja murskaus voimajohtojen läheisyydessä.

Jos töiden yhteydessä tapahtuu Fingridin voimajohtoon liittyvä vahinko, pyydämme ilmoittamaan siitä heti Fingrid Oyj:n kantaverkkokeskukseen, puhelin 030 395 4300.

Voimajohdon läheisyydessä puita ei saa kaataa johtoon päin ja kaatosuunta on aina varmistettava puunkorjuutöiden turvallisuusmääräysten mukaisesti. Varastointi johtoalueella on kielletty.

Lausunnon vastaanottajan tulee toimittaa edellä esitetyt työskentelyohjeet työmaalla työskentelevien tietoon.

#### Fingrid Oyj

Katuosoite  
Läkkisepäntie 21  
00620 Helsinki

Postiosoite  
PL 530  
00101 Helsinki

Puhelin  
030 395 5000

Faksi  
030 395 5196

Y-tunnus 1072894-3, ALV rek.  
etunimi.sukunimi@fingrid.fi  
[www.fingrid.fi](http://www.fingrid.fi)

Maankäyttö ja ympäristö / Jere Nevalainen

20.6.2024

AE-1123-8-46

## Valmistumisilmoitus

Kun ulkoilureitti on rakennettu, pyydämme ilmoittamaan siitä kartoitusta varten sähköpostiosoitteeseen kartoitukset@fingrid.fi. Valmistumisilmoituksessa tulee mainita tämän lausunnon arkistointitunnus AE-1123-8-46.

## Muuta

Jos suunnitelmanne muuttuvat tai alueella suunnitellaan jotain, mitä tässä lausunnossa ei ole ohjeistettu, pyydämme ilmoittamaan siitä meille sähköpostilla risteamalausunnot@fingrid.fi.

Tämä lausunto on voimassa kaksi vuotta. Jos hanke toteutetaan myöhemmin, tulee Fingridiltä pyytää uusi lausunto. Pyydämme viittaamaan uudessa lausuntopyynnössä tämän lausunnon arkistointitunnukseen AE-1123-8-46. Pyydämme, että ilmoitatte myös, jos hanketta ei toteuteta ollenkaan.

## Lisätietoja

Lisätietoja antaa tarvittaessa Jere Nevalainen, puhelin 030 395 4472 tai sähköposti jere.nevalainen@fingrid.fi.

Ystävällisin terveisin

Fingrid Oyj  
Risteämäläusunnot




Jere Nevalainen  
suunnittelija


## Liitteet


Karttakuva  
Johtoalueen poikkileikkauskuva  
Voimajohdon pituusleikkauspiirros 2 kpl  
Työskentely ilmajohtojen läheisyydessä -ohje  
Maa-ainesten louhinta ja murskaus voimajohtojen läheisyydessä -ohje

Karttaselite

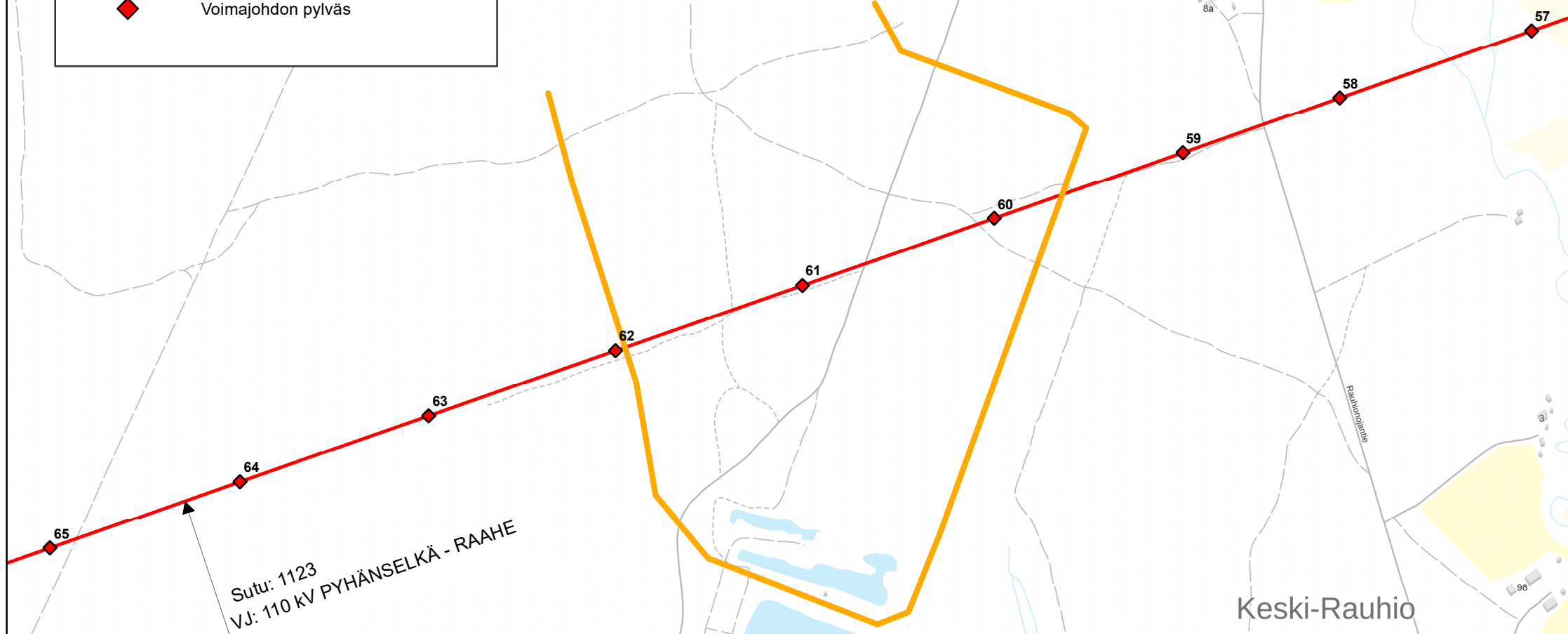
# FINGRID

 Suunniteltu ulkoilureitti

 110 kV:n voimajohto  
Pyhänselkä - Raahe, Sutu 1123  
Omistaja Fingrid Oyj

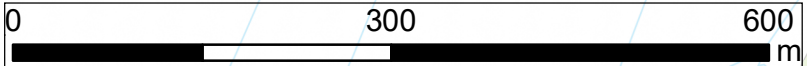
 Voimajohdon pylväs

Ala-Rauhio

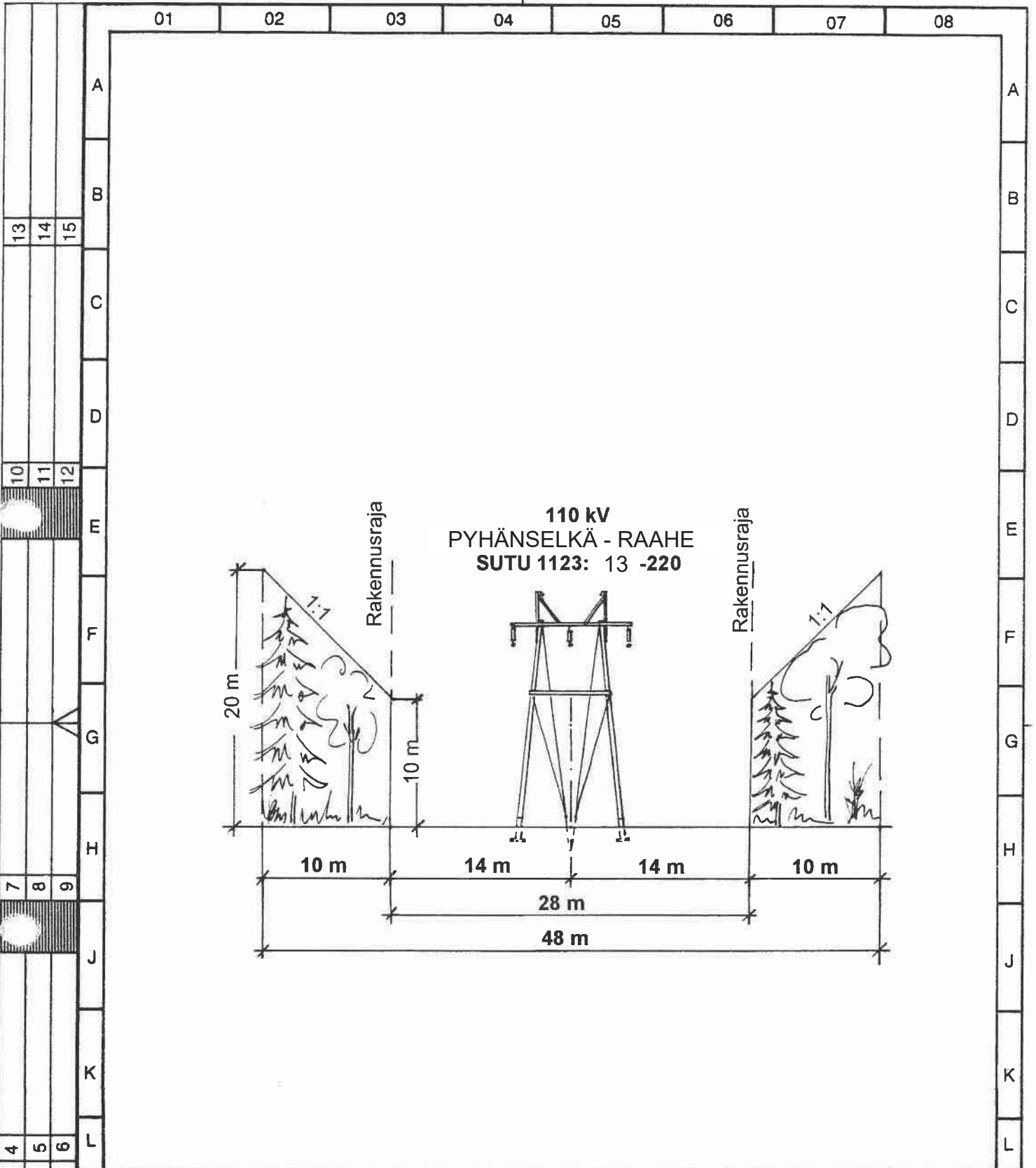


Sutu: 1123  
VJ: 110 KV PYHÄNSELKÄ - RAAHE

1:6 000



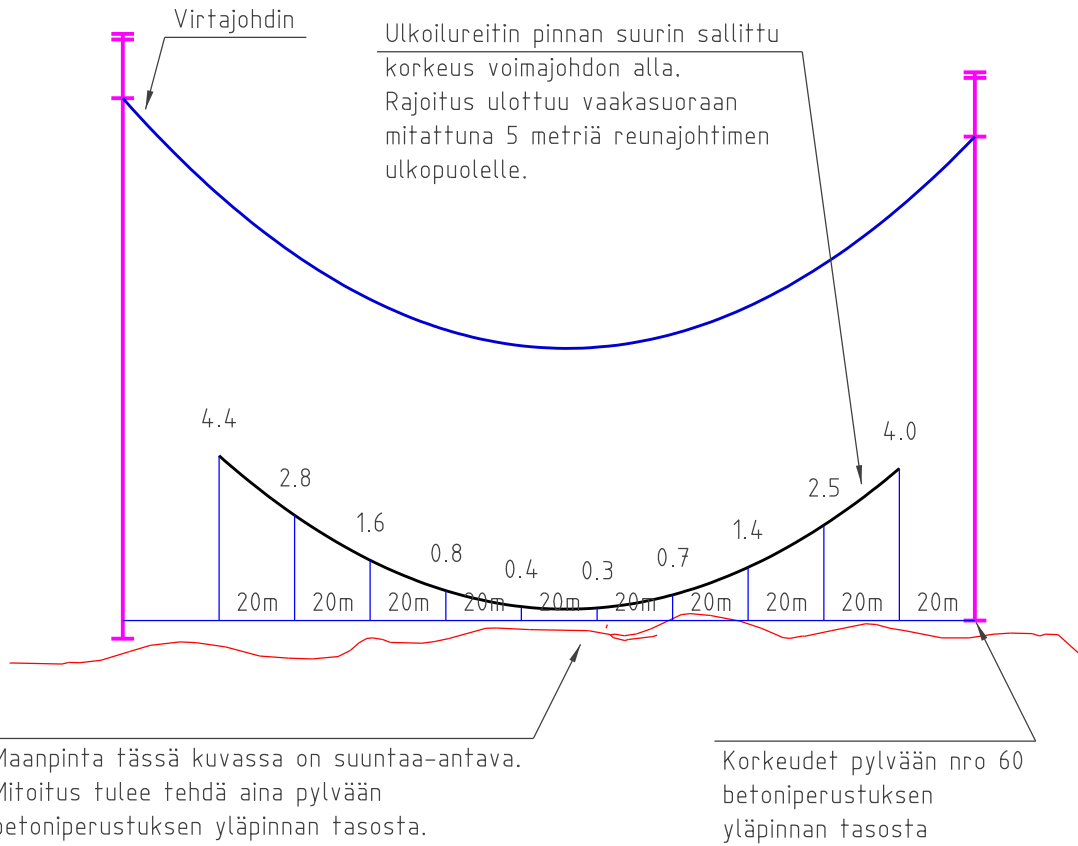
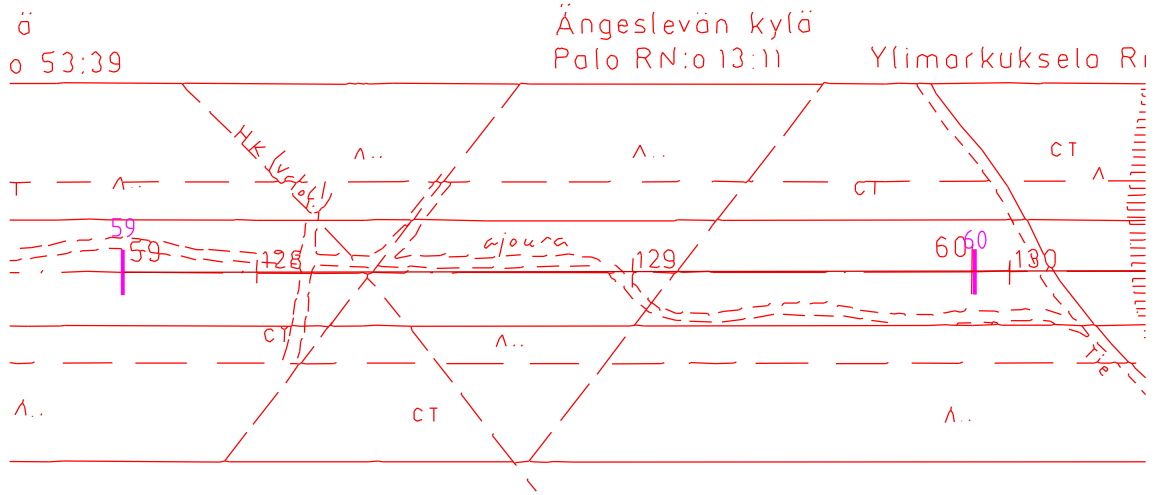
M1/20.4.2023/p. 0SEI-12 purettu/MOJ/TLT-B



110 kV  
 PYHÄNSELKÄ - RAAHE  
 SUTU 1123: 13 -220

|  |  |  |          |                   |             |
|--|--|--|----------|-------------------|-------------|
| <b>IMATRAN VOIMA OY</b>                              |  |  |          | Suunnittelija/pvm |             |
| Otahtko  |  |  |          | Tark./pvm         |             |
| 110 kV VOIMAJOHTO<br>PYHÄNSELKÄ - RAAHE<br>JOHTOALUE |  |  |          | Suot. 8.6.92      |             |
| Org.yks.   |  |  | Suhde    | Hyv./pvm          | Kuvattu     |
| Tasot/laaj   |  |  | Koko     | Lehti             | Muutos      |
| VJ06   |  |  | 4        | 5.6.92 Oja        | M 1         |
| Kohde  |  |  | Kohde    | Asiainumero       | Numero      |
| NS   |  |  | 4        | 1123 - 3100 - 1   |             |
| Korvaa   |  |  | Korvattu |                   | Määrityspvm |

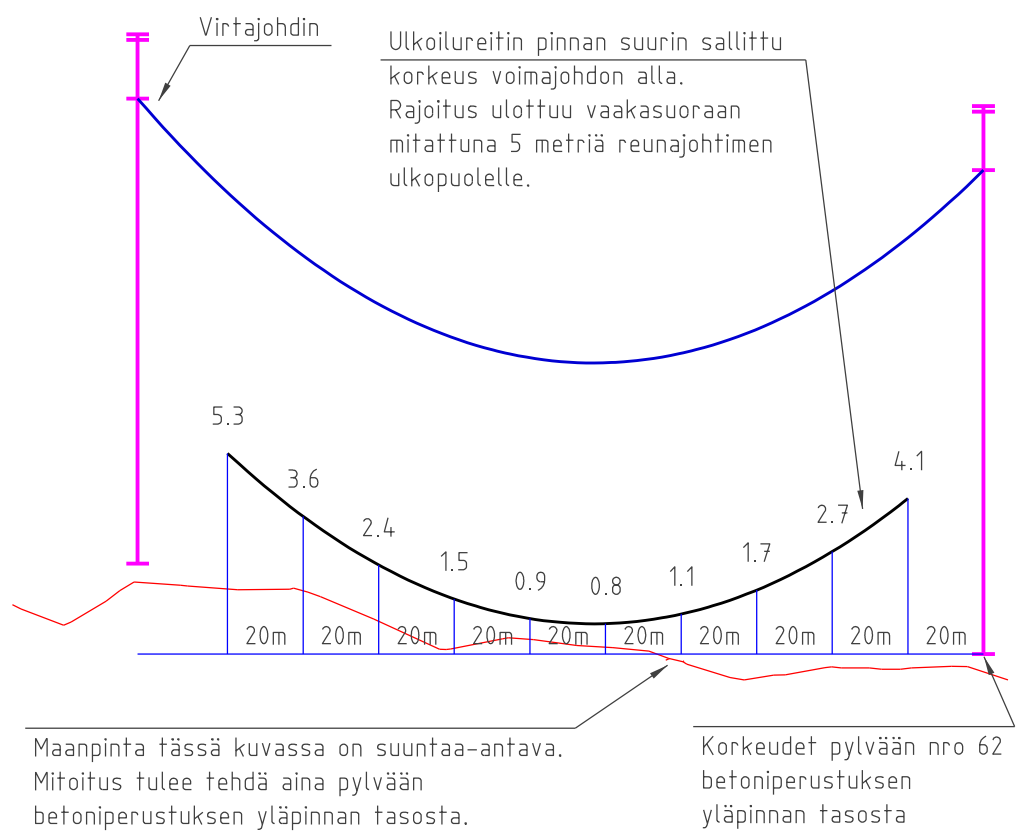
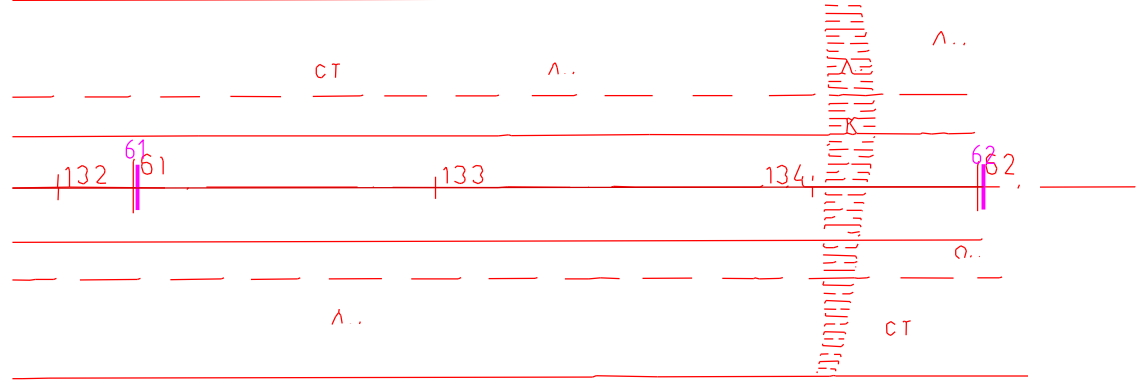




|                |   |       |   |
|----------------|---|-------|---|
| Pylväs, jänne  | 1H16  | 225 m | 1H14,5                                  |
| Virtajohtimet  | 2 - Hawk  |       |   |
| Pylvään numero | 59  |       | 60                                      |
| <b>FINGRID</b> | 110 kV johto Pyhänselkä - Raahе (Sutu 1123)                 |       | Pituus 1:2000<br>Korkeus 1:200          |
|                | Ulkoilureitin suurin sallittu korkeus pylväsvälillä 59 - 60 |       | Koko A4                                 |
|                |   |       | NEVJER 12.06.2024<br>Ote AE-1123-8-46_1 |

10 kV

Alamarkkukselo RN:o 42:1

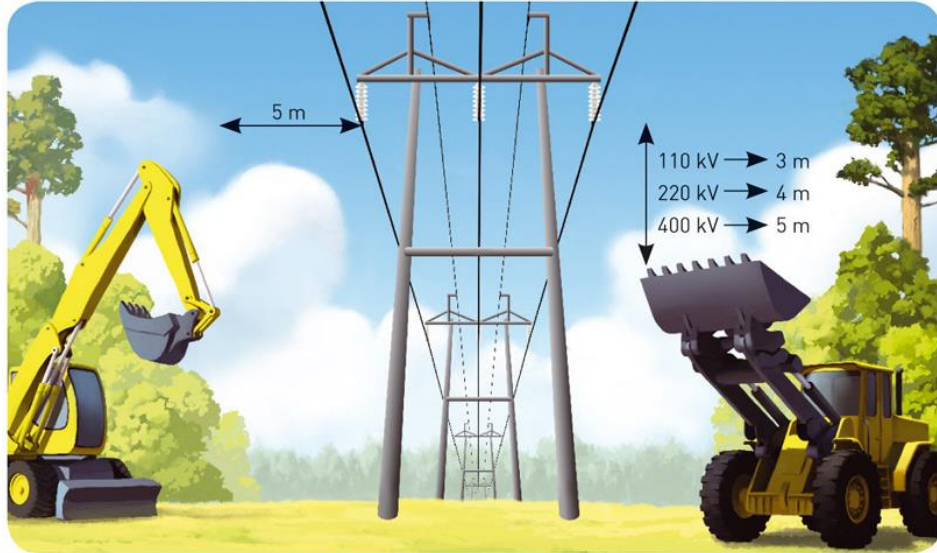


|                |   |       |   |
|----------------|---|-------|---|
| Pylväs, jänne  | 1H14  | 224 m | 1H14,5                                  |
| Virtajohtimet  | 2 - Hawk  |       |   |
| Pylvään numero | 61  |       | 62                                      |
| <b>FINGRID</b> | 110 kV johto Pyhänselkä - Raahе (Sutu 1123)                 |       | Pituus 1:2000<br>Korkeus 1:200          |
|                | Ulkoilureitin suurin sallittu korkeus pylväsvälillä 61 - 62 |       | Koko A4                                 |
|                |   |       | NEVJER 12.06.2024<br>Ote AE-1123-8-46_2 |

## TYÖSKENTELY ILMAJOHTOJEN LÄHEISYYDESSÄ

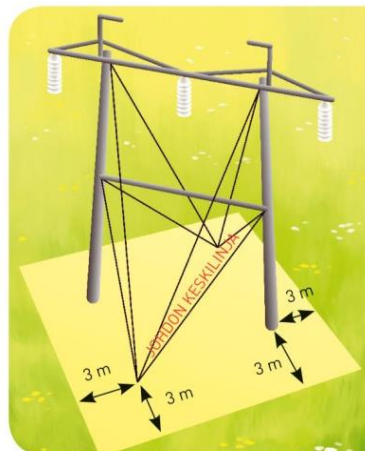
**Älä mene vaarallisen lähelle johtoja!**

Käsiteltäessä pitkiä tai suurikokoisia esineitä tai työskenneltäessä työkoneella ei mikään esine tai koneen osa saa vahingossakaan joutua sivusuunnassa tai alapuolella oheisissa kuvissa olevia mittoja lähemmäksi jännitteisiä johtimia.

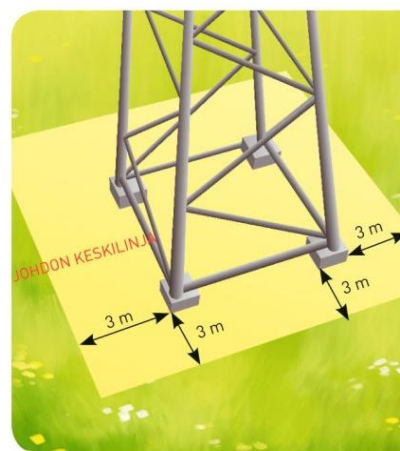


| Jännitetaso kV | Eristinketjun pituus | Eristinlautasten lukumäärä |
|----------------|----------------------|----------------------------|
| 110            | noin 1 metri         | 6-8                        |
| 220            | noin 2 metriä        | 10-12                      |
| 400            | noin 4 metriä        | 18-24                      |

Voimajohtopylväiden pylväsala ulottuu kolmen metrin päähän pylvään maanpäällisistä perustus- ja harusrakenteista. Pylväsala on suoja-alue, jolla ei saa liikkua työkoneilla, kaivaa tai läjittää.



Harustettu, kaksijalkainen pylväs



Harustamaton, yksijalkainen pylväs

Jos töiden yhteydessä tapahtuu Fingrid Oyj:n voimajohtoon liittyvä muu kuin maadoitusjohtimiin kohdistuva vahinko, pyydämme ilmoittamaan siitä heti Fingrid Oyj:n kantaverkkokeskukseen, puhelin 030 395 4300.



## MAA-AINESTEN LOUHINTA JA MURSKAUS VOIMAJOHTOJEN LÄHEISYYDESSÄ

### 1 Yleistä

Voimajohtojen läheisyydessä tehtävät louhinta- ja murskaustyöt on aina erikseen kirjallisesti suunniteltava. Työhön on nimettävä räjäytystyönjohtaja. Suunnitelmassa on otettava huomioon voimajohdon sijainti työkohteeseen nähden. Suunnitelma on toimitettava tarvittaessa Fingrid Oyj:lle lausunnonle.

Eryistä huomiota työsuunnittelussa on kiinnitettävä seuraaviin:

- Sirpalevaaraan, joka voi aiheuttaa voimajohdon herkimpien osien rikkoutumisen. Herkimpiä osia ovat eristimet (usein lasia tai posliinia) ja johtimet (alumiinia). Räjäytyskohde on huolellisesti peitettävä siten, etteivät pienetkin kivet pääse sinkoutumaan.
  - Peittäminen tehdään asentamalla huopa huolellisesti täkkäysmattojen alle käytettäessä Nonel-tyyppistä sytytystä. Täkkäysmatot sidotaan kiinni toisiinsa.
- Sytytysjärjestelmän pitää olla ei-sähköinen voimajohdon alla tai sen läheisyydessä. Sähkönallit saattavat tahattomasti syttyä kenttään indusoituneesta virrasta.
- Porauksessa reiän koko on rajoitettava alle  $\varnothing$  64 mm. Reiän syvyys on oltava alle 3 m.
- Käytettävä aina patruunoituja räjähdysaineita.
- Louhinta on suunniteltava pienissä erissä siten, että heittosuunta on, mikäli mahdollista, johdon sivulle.
- Eristimien likaantuminen saattaa aiheuttaa maasulun. Työssä syntyvä pöly on pyrittävä minimoimaan esim. kastelemalla tai käyttämällä erityistä pölynpoistomenettelyä.
- Työkoneen työskentelyalue ei saa ulottua 5 m lähemmäksi johtimia.
- Voimajohtopylvään pylväsala ulottuu 3 m päähän sen maanpäällisistä rakenteista. Tällä alueella ei saa liikkua, kaivaa tai läjittää. Etäisyys on myös kaivannon sortumattomasta reunasta 3 m.
- Voimajohtopylväät on maadoitettu usein 16-25mm<sup>2</sup> kuparilla. Näitä maadoituksia saattaa olla johtokadulla pylväiden välillä.
- Rakenteiden lähellä louhittaessa on huolehdittava siitä, etteivät erityisesti kalliolle perustetut pylväät vaurioidu tärinän vaikutuksesta. Harusankkuri on usein U-teräs, joka on juotettu 800 mm kalliioon.
- Ilma-aallon painevaikutus on otettava huomioon työtä suunniteltaessa (mahdolliset raot).

### 2

### Ohjeita

- Ennen työn suorittamista on työkohteen läheisyydessä olevat voimajohdon pylväät ja johtimet katselmoitava ja dokumentoitava luotettavalla tavalla (esim. valokuvin). Työn päätyttyä on tehtävä loppukatselmus.
- Työn suorittajan on hankittava kaikki viranomaisten vaatimat luvat.
- Johtoalueella ei saa varastoida räjähdysaineita eikä muitakaan palovaaraa aiheuttavia aineita tai materiaaleja (puutavaraa, murskettua tms.). Myös työmaakopit, palavan nesteen varastot, tankkauspaikat ja siirrettävä murskausasema tulee sijoittaa johtoalueen ulkopuolelle.
- Välittömästi johdon läheisyydessä työskenneltäessä on työstä tehtävä Turvallisuusilmoitus Fingrid Oyj:n paikallisen käyttöasiantuntijan kanssa. Fingrid Oyj:n verkon valvomon puhelinnumero on 030 395 4300.
- Voimajohtopylvään sijaitessa kalliolla on kiinnitettävä erityistä huomiota tärinän vaikutuksiin. Tarvittaessa on porattava rako työkohteen ja pylvään väliin.

- Tärinän sallittu arvo on  $\leq$  0,5 g

tai

| Etäisyys pylvästä (m) | Sallittu heilahdusnopeus (mm/s) |
|-----------------------|---------------------------------|
| 5                     | 85                              |
| 10                    | 70                              |
| 20                    | 55                              |
| 30                    | 45                              |
| 50                    | 38                              |

- Ukonilman vaikutusalueella on työt voimajohdon läheisyydessä keskeytettävä.
- Räjäytystöissä on noudatettava räjäytysalan ajan tasalla olevia normeja.
- Räjäytyskenttien sytytyksessä on voimajohtojen läheisyydessä noudatettava räjäytysalan normien Turvallisuusmääräysten 16:0 kohtaa 2.1.5 "Suurjännitejohdot".

| Suurjännitejohdon jännite (kv) | Vähimmäisetäisyys suurjännitejohdoista (m) |                    |                    |
|--------------------------------|--|--------------------|--------------------|
|                                | Ryhmä B (UR-nalli)                         | Ryhmä C (VA-nalli) | Ryhmä D (HU-nalli) |
| 110                            | 100  | 15                 | 20                 |
| 220                            | 100  | 15                 | 20                 |
| 400                            | 100  | 15                 | 20                 |

- Työskentelyyn voimajohdon läheisyydessä on pyydetävä Fingridin lupa.

**Aloite 1, Aloite / Murron maastopyöräreitin sekä ladun ja Kempeleen maastopyöräreitin ja Pertinlenkki-ladun yhdistäminen 27.10.2020 (341/01/2020)**

Tyrnävä 27.10.2020

**Saaja:**

Tyrnävän kunnanhallitus

**Asia / aloite:**

Tyrnävän Murron maastopyöräreitin sekä ladun ja Kempeleen maastopyöräreitin ja Pertinlenkki-ladun yhdistäminen.

**Lähtöajaja:**[REDACTED]  
[REDACTED]

Tyrnävän Murron ja Kempeleen maastopyörä- ja latuverkoston yhdistävästä reitistä on tehty kaksi aloitetta viime vuosina:

- [REDACTED] ym. valtuustoaloite alkuvuodesta 2018
- [REDACTED] ja [REDACTED] aloite kunnanhallitukselle vuonna 2019

Oulunseudulle ollaan luomassa yhä laajenevaa maastopyörä- ja latuverkosta. Oulun Kaakkurin ja Kempeleen Linnakangas-Köykkyri -alueen latuverkostot ovat jo yhdistyneet ja näitä reitistöjä pitkin pääsee myös mm. maastopyörällä kesäisin. Kempeleen alueelle on tehty useita maastopyöräreitistöjä ja parhaillaan on valmisteilla Köykkyrin alueen taakse Mourunkijärven suuntaan tehtävä maastopyöräreitti (n. 30 km ympyräreitti). Kempele, Oulu ja Liminka ovat olleet aktiivisia maastopyöräreittien eteenpäin viemisessä ja näissä kunnissa odotetaan maastopyöräreitistön palvelevan oman alueen maastopyöräilijöiden lisäksi myös matkailijoita ja tuovan lisäksi alueille myös matkailutuloja jo lähivuosina. Olisi tärkeää, että myös Tyrnävä olisi tässä kehityksessä mukana.

Murron alueen uudessa kaavassa (2020) on tehty kaava-alueen osalta jo suunnitelma kivituhkaradalta alkavasta reitistä sähkölinjalle, jota pitkin voisi tehdä maastopyörä- ja latureitin lähelle ns. Murron kalliojärville menevää tietä. Siitä on noin kaksi kilometriä Kempeleen tulevalle maastopyöräreitille ja noin kolmekilometriä Kempeleen Pertinlenkki-ladulle.

Tämän aloitteen ja liitteenä olevien alustavien reittiehdotusten pohjalta ehdotamme että maastopyöräreitistön suunnitteluun perustettaisiin Tyrnävälle hanke, johon myös haettaisiin ulkopuolista rahoitusta (esim. Leader-rahoitusta Nousevan rannikkoseudun kautta). Maastopyöräreitistö tulisi suunnitella alkuvaiheessa yhdistämään Murron ja Kempeleen reitistöt yhteistyössä Kempeleen kunnan kanssa. Lisäksi tulisi jo suunnitella yhteysreitti Murron ja Markkuun ulkoilureitin (jota voi myös pyörällä kulkea) välille. Tärkeää olisi suunnitella myös reitistöt Markkuun ja Tyrnävän kuntakeskuksen välille sekä Tyrnävän kuntakeskuksen ja Limingan reitistön välille. Olisi myös järkevää suunnitella Tyrnävän kuntakeskukseen oma maastopyöräilyyn soveltuva reitti. Ilman omaa nimettyä henkilöä näitä reitistöjä suunnittelemaan on vaikeaa saada reitistösuunnittelua etenemään. Toivomme että löytyisi rahoitus saada reitistösuunnitelu etenemään kunnan toiminnan kautta.

[REDACTED] maastopyöräilyaktiivi, Tyrnävä.

[REDACTED] maastopyöräilyaktiivi, Tyrnävä.

KHALL § 47 Valmistelu: Hallinto- ja talousjohtaja Jarno Kilpinen, p. 040 4868 300.

Aloite on annettu ympäristölautakunnalle, joka on tehnyt kunnanhallitukselle esityksen aloitteen käsittelystä.

Kunnanjohtaja: Kunnanhallitus valtuuttaa kehittämispäällikkö Janna Kumpulan tiedustelemaan Tyrnävän ympäristökunnilta kiinnostusta aloitteessa mainittujen yhteisreitistöjen suunnittelulle ja toteutukselle ja nimeää Tyrnävän kunnan puolelta aloitteen mukaisten reitistöjen valmisteluun ja suunnitteluun edustajaksi

---

Pöytäkirjan tarkastajat:

---

| TYRNÄVÄN KUNTA      |       | PÖYTÄKIRJA | 3/2021 | 33 |
|---------------------|-------|------------|--------|----|
| Kunnanhallitus      | § 286 | 23.11.2020 |        |    |
| Ympäristölautakunta | § 11  | 19.01.2021 |        |    |
| Kunnanhallitus      | § 47  | 01.02.2021 |        |    |

kehittämispäällikkö Janna Kumpulan.

Kunnanhallitus: Hyväksyttiin.

## **Aloite 2, Aloite ulkoilureitistöstä 12.1.2021 (578/01/2021)**

- > Aihe: Aloite ulkoilureitistöstä
- >
- > Hei,
- >
- > Tyrnävällä on paljon polkuja, pelto- ja metsäteitä, joille pystyisi
- > virkistyskäyttöä toteuttamaan. Pyöräilyreittejä (maastopyörät) on
- > jonkin verran merkitty. Kylän alueella ja näille valmiille reiteille
- > siirtymiseen ei ole reitistöä.
- >
- > Kävely, retkeily, juoksu, maastopyöräily ja vastaava
- > virkistämiskäyttö olisi tarkoituksena.
- >
- > Ehdottaisin sellaista projektia, jossa kunta, kyläyhdistykset ja
- > harrastusyhdistykset selvittäisivät käytettävissä olevat peltotiet ja
- > polut maanomistajilta (luvat käyttöön) ja reitistöt viitoitettaisiin
- > maastoon, sekä laitettaisiin olemassaoleviin nettipalveluihin. Norsun
- > hankerahoitus selvitettävä tällaiseen. Reittien varrella mahdollisesti
- > erilaisia nähtävyyksiä, valokuvauspaikkoja ja taukopaikkoja
- > opasteineen.
- > Reitteinä mm. Murto (myös Kempeleeseen päin), Metsähaka, uimapaikka,
- > Markkuu, kylälle yhteys, kylällä eri reitistöjä esim. peltotiet,
- > jokirannat. Asuinalueilta liittymät/kulku reitistöille.
- >
- > Voisiko kunnassa joku ottaa tällaisen projektin haltuun ja organisoida
- > yhdistykset mukaan, sekä selvittää rahoitusta? Kiinnostuneita
- > harrastajia ainakin saisi mukaan tekemään.
- >
- > Merkatut ja viralliset ulkoilureitistöt voisivat tuoda kuntaan myös
- > uutta yritystoimintaa ja matkailua tai ainakin tukea näitä asioita.

## **Aloite ulkoilureitistöstä (11.1.2021 [REDACTED])**

**Käsitelty: KHALL § 29 18.1.2021, YMPLTK 16.2.2021,  
KHALL § 78 1.3.2021.**

**"Kunnanhallitus nimeää Tyrnävän kunnan osalta aloitteessa mainittujen reittien suunnittelua ja toteutusta koordinoimaan kunnan kehittämisspäällikön. Hanke edellyttää kuntien, maanomistajien, harrastajien, suunnittelijoiden, kylätoimikuntien ja eri viranomaisten tiivistä yhteistyötä".**



Ulkoilureittisuunnitelman karttaliite  
Ensimmäisen vaiheen reitit

Reittityypit:

- Metsäpolku - piste symboli
- Sorastettu ulkoilureitti - neliö symboli
- Kevyen liikenteen yhteys - kolmio symboli

Koordinaatisto ETRS-GK26

- Mittausluokka 4
- Tulostuskoko A3
- Tyrnävän Kunta / E-MK 3.9.2024
- Taustakartta ©Maanmittauslaitos 2024

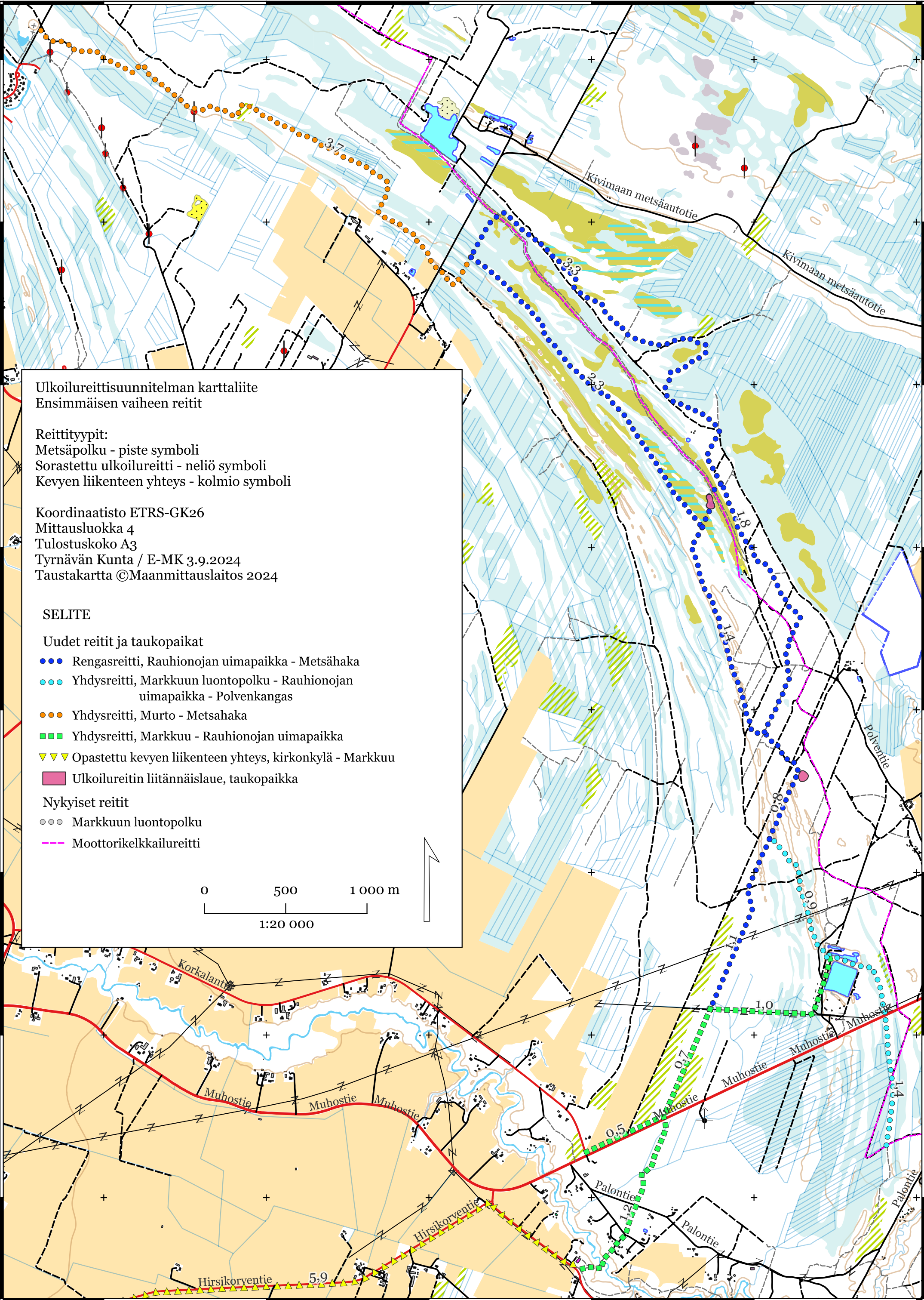
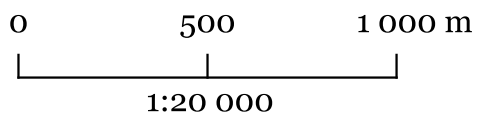
SELITE

Uudet reitit ja taukopaikat

- Rengasreitti, Rauhionojan uimapaikka - Metsähaka
- Yhdysreitti, Markkuun luontopolku - Rauhionojan uimapaikka - Polvenkangas
- Yhdysreitti, Murto - Metsähaka
- Yhdysreitti, Markkuu - Rauhionojan uimapaikka
- ▼▼ Opastettu kevyen liikenteen yhteys, kirkonkylä - Markkuu
- Ulkoilureitin liitännäislaue, taukopaikka

Nykyiset reitit

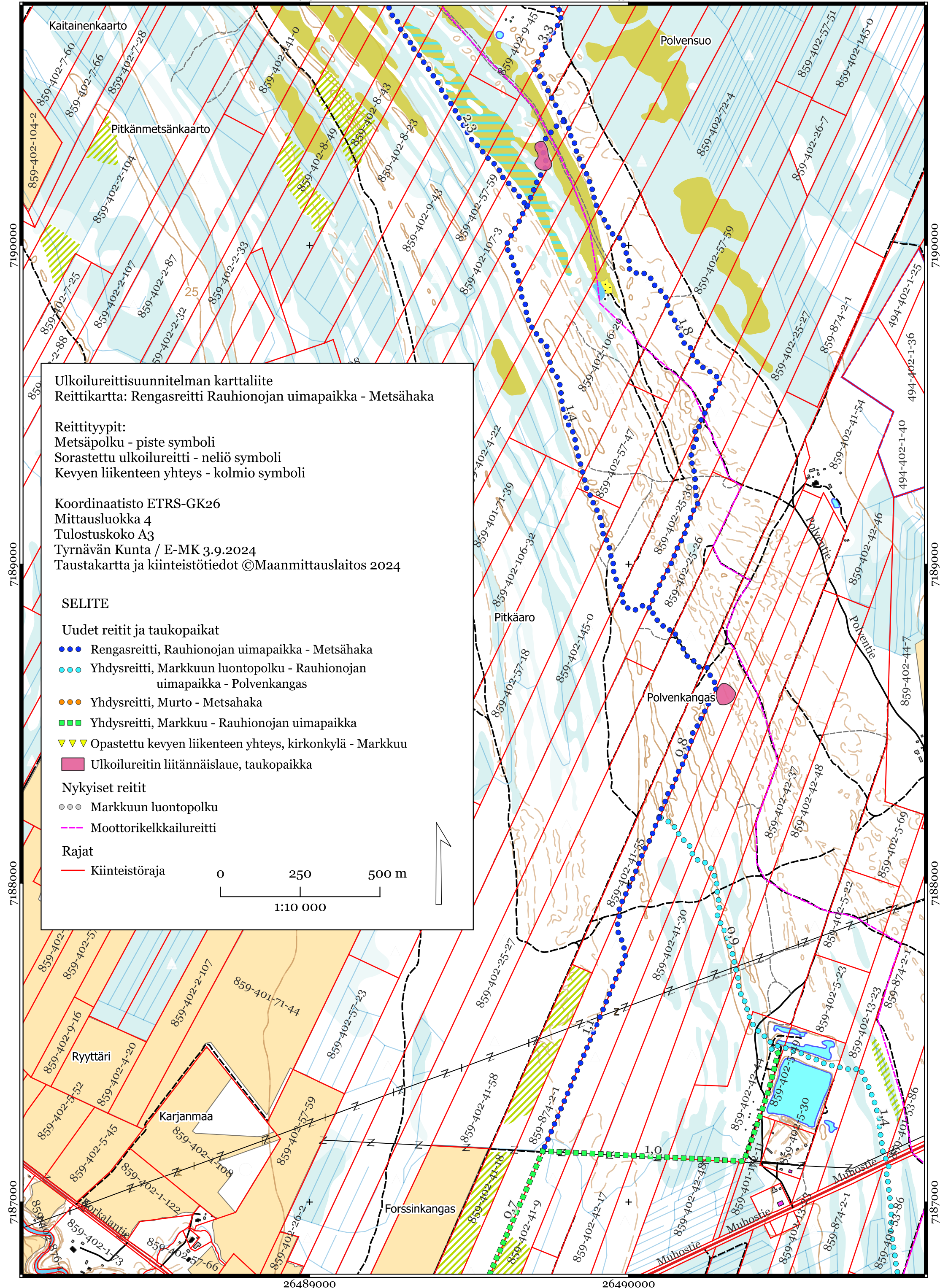
- Markkuun luontopolku
- Moottorikelkkailureitti





26489000

26490000





26488000

26489000

26490000

